

Kinnitatud
kultuuriministri
.....
käskkirjaga nr

KULTUURIMINISTEERIUM

**MAA-ARHITEKTUUR JA -MAASTIK.
UURIMINE JA HOIDMINE**

ARENGUKAVA 2012-2015

TALLINN 2012

| | | |
|-------------|---|-----------|
| 1. | SISSEJUHATUS | 3 |
| 1.1. | ARENGUKAVA ÜLDEESMÄRK JA KESTUS | 3 |
| 1.2. | SEOSED TEISTE VALDKONNA ARENGUKAVADEGA | 5 |
| 1.3. | ARENGUKAVA KOOSTAMISEL OSALENUD MINISTEERIUMID NING KAASATUD ASUTUSED | 9 |
| 1.4. | ARENGUKAVAS KASUTATAVAD PÕHIMÕISTED | 9 |
| 1.5. | AJALOOLINE TAUST | 10 |
| 1.5.1. | Eesti maa-arhitektuuri eripära..... | 10 |
| 1.5.2. | Maamaastiku uurimine ja hoidmine | 10 |
| 1.5.3. | Ajalooliste maaehitiste uurimine ja hoidmine | 11 |
| 1.5.4. | Rehemaja – meie arhitektuuripärandi algupäraseim osa..... | 12 |
| 1.5.5. | Rehemajade hetkeolukord | 13 |
| 1.5.6. | Uuem maa-arhitektuur | 16 |
| 1.5.7. | 1990. aastail alanud muutused | 16 |
| 1.6. | HETKEOLUKORRA ANALÜÜS | 17 |
| 1.6.1. | Vajadus hoida traditsioonilist maamaastikku | 17 |
| 1.6.2. | Eelneva perioodi (2007–2010) aruanne | 18 |
| 1.6.3. | Vajadus maa-arhitektuuri ja -maastiku uurimis- ja nõustamis(koolitus)keskuse loomiseks..... | 21 |
| 1.6.4. | Euroopa tõukefondide kaasamine arengukava tegevuste elluviimiseks | 21 |
| 2. | ARENGUKAVA STRATEEGILISED EESMÄRGID, MEETMED JA TEGEVUSSUUNAD | 25 |
| | EESMÄRK 1: | 26 |
| | Välja töötatud uurimisstrateegia ja -metoodika alusel toimuvad järjepidevad uuringud | 26 |
| | MEEDE 1.1: Maa-arhitektuuri ja -maastiku järjepideva uurimise tagamine | 26 |
| | EESMÄRK 2: | 27 |
| | Loodud on maaehituspärandi andmekogu | 27 |
| | MEEDE 2.1: Maaehituspärandi andmekogu täiendamine | 28 |
| | EESMÄRK 3: | 28 |
| | Toimuvad maa-arhitektuuri ja -maastikku tutvustavad ja väärtustavad tegevused | 28 |
| | MEEDE 3.1: Arengukava raames toimunud uuringute tulemuste tutvustamine | 29 |
| | MEEDE 3.2: Avalikkuse teadlikkuse tõstmine ja väärtushinnangute kujundamine | 29 |
| | EESMÄRK 4: | 30 |
| | Toimib maaehituspärandi omanike nõustamissüsteem ning koostöös teiste ministereeriumidega on välja töötatud maaehituspärandi säilitamiseks vajalikud toetusmeetmed | 30 |
| | MEEDE 4.2: Osalemine toetusmeetmete väljatöötamisel ja rakendamisel | 31 |
| | EESMÄRK 5: | 31 |
| | Toimub traditsiooniliste ehitusoskuste ja maa-arhitektuurialaste teadmiste järjepidev edasiandmine | 31 |
| | MEEDE 5.1: Maa-arhitektuuri ja -maastiku temaatika sidumine kõrgkoolide õppetöoga | 32 |
| 3. | ARENGUKAVA MAKSUMUSE PROGNOOS MEETMETE LÕIKES | 33 |
| 4. | RAKENDAMINE JA SEIRE | 34 |

1. SISSEJUHATUS

1.1. ARENGUKAVA ÜLDEESMÄRK JA KESTUS

Ajalooliselt jaguneb kogu Eesti arhitektuuripärand, sealhulgas maa-arhitektuur, päritolult ja iseloomult kaheks väga erinevaks haruks: kohalikuks ehk rahvuslikuks ning euroopalikuks ehk rahvusvaheliseks. Läbi aegade on just taluhoonestus olnud kõige arvukam ja Eesti maamaastikku enim kujundanud element.

Maa-arhitektuuri ja -maastike temaatika on kujunenud väga aktuaalseks valdkonnaks seoses viimastel kümnenditel toimunud põhjalike muutustega maaelus. Traditsiooniliste põllumajanduslike tegevusalade hääbumine, muutused taluehitiste ja maastiku kasutusfunktsioonis, samuti uuema maa-arhitektuuri (nt meiereid, raudteejaamad, kolhoosiehitised jms) kasutusest kõrvale jäämine nõuab riiklikku tähelepanu. Ühelt poolt on see seotud vajadusega säilitada ja väärtustada piirkondlikke ehitustraditsioone, teisalt suunatud praktiliste tegevuste algatamisele maaehitiste korrastamiseks, mis kokkuvõttes tõstavad kinnisvara kasutusväärtust. Seega on tegemist kavaga, millel on nii kultuuripoliitiline kui ka majanduslik mõõde.

Arengukava üldeesmärk on aidata kaasa Eesti traditsioonilise maa-arhitektuuri ja -maastiku omapära säilitamisele selle uurimise, väärtustamise ja hoiu (sh korrastamise) kaudu. Ehitismälestistena on tänaseni esile tõstetud eeskätt Eesti seoseid euroopaliku arhitektuuriga, käesoleva arengukava eesmärk on väärtustada taluarhitektuuri mitte kui museaali, vaid toimivat ja igapäevast eluskeskkonda, tõstes seeläbi viimase kasutusväärtust.

Käesolev arengukava keskendub peamiselt 19. sajandi algusest kuni 20. sajandi keskpaigani ehitatud pärandile, tõstmata esile või vältimata üksikuid tippe ja ajastuid.

Maa-arhitektuuri ja -maastiku valdkonnas on aastaiks 2012–2015 planeeritud arengukava jätkuks eelmisele, 2007–2010 omale. Arvestades eelmise perioodi arengukavas esile toodud probleeme ning vajadust praktiliste lahenduste järele, on endiselt aktuaalne jätkata uuel tegevusperioodil sarnase meetmekavaga.

Uue perioodi arengukava kinnitamisele eelnes Euroopa Liidu tõukefondidest rahastatavate projektide HEALTH ja FaBBi käivitamine 2011. aastal. Nimetatud projektid toetavad arengukavas püstitatud eesmärkide saavutamist.

Käesoleva perioodi üheks tähtsamaks ülesandeks on luua eeldused maa-arhitektuuri uurimis- ja nõustamiskeskuse (maa-arhitektuuri keskus) käivitamiseks Eesti Vabaõhumuuseumi juurde Liberty suvemõisate kompleksi, kus pandaks tugev alus muuseumi, kõrgkoolide ja praktikute-spetsialistide ühisele uurimisbaasile ja

koolituskeskusele. Keskuse oluliseks eesmärgiks on toetada maaehituspärandi säästvat arendamist läbi elukestva õppe, mis tagab praktilise nõuannete kättesaadavuse ja ajalooliste ehitusoskuste ning kogemuse edasiandmise arhitektuuripärandi omanikele ja selles vallas töötavatele spetsialistidele. Kavandatavate maa-arhitektuuri keskuse hoonete ehitusprojektid valmivad Kesk-Läänemere programmi projekti FaBBi toel.

Arengukava põhitähelepanu on suunatud Eesti maa-arhitektuurile ja -maastikule tervikuna (nii üksikobjektide kui nende ajalis-ruumilise konteksti mõttes). Selle lahtimõtestamiseks (mõistmiseks ja selgitamiseks) pööratakse võrdselt tähelepanu nii meie kõige algupärasemale ja ainulaadsemale ehitisetüübile – rehemajale – kui ka teistele meie külamaastikku kujundanud hooneliikidele. Selleks jätkatakse maaehituspärandi andmekogu¹ täiendamist, mis on vajalik nii ehituslike probleemide väljaselgitamiseks ja lahendamiseks, avalikkuse teadlikkuse tõstmiseks ning väärtushinnangute kujundamiseks kui ka majaomanike koolitamiseks ja nõustamiseks.

Arengukava peamiseks sihtgruppideks (kasusaajateks) on maaehituspärandi omanikud, praegused ja tulevased ehitusmeistrid (ka arhitektid ja ehitusinsenerid), traditsioonilisi ehitusmaterjale tootvad ettevõtted, kohalikud omavalitsused, erinevad õppeasutused ning läbi selle ühiskond tervikuna.

Arengukava elluviimise – uurimis-, nõustamis- ja koolitustegevus (praktilised ja teoreetilised koolitused jm avalikud teavitussüritused) – tulemusena tõuseb sihtgruppide teadlikkus maa-arhitektuuri ja mitmekesise maastikupildi väärtuslikkusest. Maa-arhitektuuri ja -maastiku väärtustamine on eelduseks sellele, et võetakse ette konkreetseid samme kultuuripärandi säilimise tagamiseks ning maa-maastiku korrastamiseks (sh kohandamine, taastamine, maastikku risustavate hoonete lammutamine jms).

Korrastatud asumid ja maastik on eelduseks parema elukeskkonna, turismi, tööhõive ja seeläbi maapiirkondade tasakaalustatud arengule, noorte sidumisele esivanemate kodukohtadega, samuti säästvale ja loodushoidlikule eluviisile. Programmil on positiivne kaasmõju regionaalarengule.

Arengukava jätkamine on osa Vabariigi Valitsuse tegevusprogrammist aastateks 2011–2015².

¹ <http://register.muinas.ee/?menuID=rehemaja>. Tegemist on avaliku teabe seaduse § 43³ lg 4 alusel Eesti Vabaõhumuuseumi sisemise töökorralduse vajadusteks peetava ning riigi infosüsteemi mittekuuluva andmekoguga.

² http://www.valitsus.ee/UserFiles/valitsus/et/valitsus/tegevusprogramm/valitsuse-tegevusprogramm/VV%20tegevusprogramm%202011-2015_allkirjastatud%282%29.xls

Arengukava on koostanud Eesti Vabaõhumuuseumi direktor Merike Lang (merike@evm.ee, 654 9116), teadusdirektor Heiki Pärdi (heiki@evm.ee, 654 9105) ja maa-arhitektuuri keskuse juht Elo Lutsepp (elo@evm.ee, 654 9107).

1.2. SEOSSED TEISTE VALDKONNA ARENGUKAVADEGA

Eestis on käivitunud mitu riiklikku strateegiat, arengukava ja programmi, mis muu hulgas puudutavad ka maa-arhitektuuri ja -maastiku valdkonda. Antud arengukava jaoks on tähtsamad järgmised strateegilised dokumendid.

- *Eesti säästva arengu riiklik strateegia „Säästev Eesti 21“*

Käesolev arengukava lähtub „Säästva Eesti 21“ peasihist ühendada üleilmsest konkurentsist tulenev edukusenõue säästva arengu põhimõtete ning Eesti traditsiooniliste väärtuste ja omanäolise kultuuriruumi säilitamisega. Jätkusuutlikkuse hindamise aluseks on muu hulgas Eesti kultuuriruumi ulatus, mille indikaatoriks on eesti kultuuri materialiseerumise määr arhitektuuris, maastikus ja märgilises keskkonnas.

- *Kultuuriministeeriumi strateegiline arengukava 2011–2014³*

Ajaloo- ja kultuuripärandiga seotud tegevusi – ehituspärandi hooldamise oskusteabe levitamine, traditsioonilise ehituspärandi uurimine ja tutvustamine – koordineeritakse ja toetatakse järgmiste arengukavade ja programmide kaudu:

- 1) Eesti mõisakool: mõisakoolide kultuuriloolise kompleksi säilitamine ja arendamine tänapäevaseks õpikeskkonnaks 2002–2012;
- 2) Setumaa kultuuriprogramm 2010–2013;
- 3) Vana Võrumaa kultuuriprogramm 2010–2013;
- 4) Mulgimaa kultuuriprogramm 2010–2013;
- 5) kultuuriprogramm „Kihnu kultuuriruum 2011–2014“;
- 6) Peipsiveere kultuuriprogramm 2009–2012;
- 7) Virumaa pärimuskultuuri programm 2011–2014.

- *21. sajandi Eesti muuseumid. Arengu põhisuunad aastateks 2006–2016⁴ (vastutav ministerium: Kultuuriministeerium)*

³ http://www.kul.ee/webeditor/files/arengukavad/LISA_100318_KuM_arengukava_2011-2014_muudetud_ja_kinnitatud.pdf

⁴ <http://www.kul.ee/index.php?path=0x790x1270>

Muuseumide missioon on hoida kultuuri ajalist pidevust, olla minevikukogemuse siduja tulevikuga. Missiooni elluviimisel nähakse ette tihedamat koostööd muuseumide vahel: toimuvad koostööprojektid teiste mälu- ja teadusasutustega valdkondadevahelistel uurimisteedel, sh rahvusvahelisel tasandil (koostööprojektid: ühised ekspeditsioonid, näitused, teaduspäevad, publikatsioonid jmt).

Käesoleva arengukavaga (nt meetmed 3.1, 3.2, 5.1 ning Eesti Vabaõhumuuseum kui kogu arengukava elluviimist koordineeriv asutus) usaldatakse suur hulk ülesandeid muuseumidele, kes vastavalt dokumendile „21. sajandi Eesti muuseumid. Arengu põhisuunad 2006–2015“ on selleks pädevad asutused. Muuseumides tehtav teadustöö on mitmekülgne ning ei piirdu üksnes muuseumikogude uurimisega. Teaduslikud ekspeditsioonid ja väliuuringud tagavad muuseumi informeerituse ning aktiivse osalemise oma ainevaldkonna uurimisel. Käesolevas arengukavas (meetme 5.1 raames) kajastub ka muuseumivaldkonnas kirjeldatud soovitatav tulemus – „muuseumid pakuvad üliõpilastele, kutseõppeasutuste ja gümnaasiumide õpilastele praktikabaasi“.

- *Valdkonna arengukava „Digitaalne kultuuripärand“ 2011–2016⁵ (vastutav ministerium: Kultuuriministerium)*

Kultuuripärandi digitaalsena säilitamine võimaldab kõigil ühiskonnaliikmetel seda ulatuslikumalt kasutada, lisab uusi võimalusi elukestva õppe korraldamiseks, tutvustab riiki ja tema kultuuri üle maailma.

Käesoleva arengukava tegevuste raames läbi viidud välitöödel dokumenteeritu muudetakse Eesti muuseumide infosüsteemi MuIS vahendusel avalikult kättesaadavaks.

- *Eesti 20. sajandi arhitektuuri kaitsmise programm⁶ (vastutav ministerium: Kultuuriministerium koostöös Muinsuskaitseametiga)*

2007. a alustati Kultuuriministeriumi ja Muinsuskaitseameti algatusel Eesti 20. sajandi arhitektuuri (periood 1870–1991) kaardistamise ja analüüsiga, eesmärgiga välja selgitada Eesti 20. sajandi arhitektuuri paremik. Programm hõlmab eelkõige professionaalsete arhitektide loomingut.

- *INTERREG IV A projekt „Tervislik ja energiasäästlik elukeskkond ajaloolistes elumajades“ (HEALTH; „Healthy and Energy-efficient Living in Traditional rural Houses“; vastutav: Eesti Vabaõhumuuseum)*

⁵ http://www.kul.ee/webeditor/files/Digi_Kult_AK_2011_2016_l6plik.pdf

⁶ <http://muinas.ee/muinsuskaitsetegevus/projektid/arhitektuuri-inventeerimine>

Projekt tegeleb vanade taluhoonete sisekliima ja energiasäästuga ning sellega seonduvate renoveerimislahenduste väljatöötamisega.⁷

- *INTERREG IV A projekt „Puidu seen- ja mardikakahjustused Läänemere saarte ja rannikuala hoonetes“ (FaBBi; „Fungi and Beetles in Buildings on Islands of Baltic Sea“; vastutav: Eesti Vabaõhumuuseum)*

Projekt tegeleb vanades hoonetes ettetulevate biokahjustustega ehk kõikvõimalike puitu lagundavate seente ja putukatega.⁸

- *Eesti maaelu arengukava 2007–2013⁹ (vastutav ministeerium: Põllumajandusministeerium)*

Eesti maaelu arengukava 2007–2013 pöörab muude eesmärkide kõrval tähelepanu ka kultuuripärandile. Nii näiteks on kiviaia rajamise ja taastamise toetuse eesmärgiks külamaastiku ajaloolise ja kultuurilise väärtuse säilitamine ning maastikulise mitmekesisuse suurendamine, poollooduslike koosluste hooldamise toetusel aga pärandkoosluste soodsa seisundi tagamine. Samuti soodustatakse mitmete toetuste kaudu kinnismälestiste ja pärandkultuuriobjektide säilimist põllumajandusmaal ja poollooduslikel kooslustel ning maapiirkonna keskkonda ja maastikku risustavate mahajäetud, väheväärtuslike ehitiste lammutamist.

- *Eesti eluasemevaldkonna arengukava 2008–2013¹⁰ (vastutav ministeerium: Majandus- ja Kommunikatsiooniministeerium)*

Arengukava strateegiliseks eesmärgiks on tagada Eestis elanikele sobiva ja võimalustekohase eluaseme kättesaadavus, kvaliteetne ja jätkusuutlik eluasemefond ning eluasemepiirkondade mitmekesisus ning tasakaalustatud ja säästev areng.

Arengukava alusel rakendatakse erinevaid meetmeid elamute rekonstrueerimise toetamiseks ja miljööväärtuslike aladel asuvate elamute säästva renoveerimise alaseks teadlikkuse tõstmiseks.

- *Eesti keskkonnanstrateegia aastani 2030¹¹ (vastutav ministeerium: Keskkonnaministeerium)*

⁷ Vt lk 22.

⁸ Vt lk 23.

⁹ http://www.agri.ee/public/ftp/MAK_2007-2013_20_11_2007.pdf

¹⁰ https://valitsus.ee/UserFiles/valitsus/et/valitsus/arengukavad/majandus-ja-kommunikatsiooniministeerium/eluasemevaldkonna_arengukava_2008_2013.pdf

¹¹ <http://www.keskkonnainfo.ee/failid/viited/strateegia30.pdf>

Üks Eesti keskkonnastrateegia eesmärke on tagada kultuurmaastiku mitmekesisuse säilimine ja ühtlasi suurendada maapiirkondade atraktiivsust ning rekreatsioonilist väärtust. Nimetatud eesmärki toetavad kõik käesoleva arengukava meetmed.

- *Eesti Looduskaitse arengukava aastani 2035¹² (vastutav ministeerium: Keskkonnaministeerium)*

Valdkond „Kultuurmaastik“ hõlmab dokumendis eesmärke, mis käsitlevad kultuurmaastiku mitmekesisuse kaitset ja hoidu laiemalt ning integreeritult eelkõige maaelu arenguga. Püstitatud eesmärgid hõlmavad eelkõige kultuurmaastiku kaitset ning loodus- ja kultuurmaastiku ühisosa, pärandmaastiku kaitset ja hoidu. Pärandmaastikuna on määratletud nt vanad põllud, heina- ja karjamaad, looduslik rannamaastik, pargid, põlispuud, põline maaasustus, pikaajaliselt majandatud mets, aga ka majandamist vajavad poollooduslikud rohumaad. Poollooduslike rohumaade säilitamine ja taastamine, maapiirkonna miljööväärtuslike alade kaitse ja taastamine koos ajalooliselt väärtuslike hoonete ja rajatistega, maaehituse visuaalse ja tehnilise kvaliteedi tõstmine, traditsioonilisel looduskasutusel põhineva oskusteabe ja käsitööoskuste säilitamine ja edasiandmine – need on teemad, mis haakuvad otseselt nii loodus- kui kultuurmaastiku säilitamise ja taastamisega.

Maastiku kultuuri- ja loodusväärtused oma mitmekesisuses on osa Eesti kultuuripärandist, seega tuleb riigil korraldada nende väärtuste hoidu ja strateegilist planeerimist. Loodus- ja kultuurmaastiku mitmekesisuse säilitamine ja suurendamine ning toimivus läbi traditsioonilise asustuse ja maakasutuse tagab kultuuripärandi säilimise, eelkõige maapiirkondades, loob eelduse maastikulise ja bioloogilise mitmekesisuse ning ökoloogiliste funktsioonide säilimiseks.

Lähiajal väljatöötatavatest programmidest ja arengukavadest on käesoleva arengukava seisukohast oluline 2012. aasta IV kvartalis kavandatud Riigikogu otsuse eelnõu „Eesti kultuuripoliitika arengusuunad aastani 2020“, mis sisaldab kultuuripärandi valdkonna hoidmise ja väärtustamise tegevussuundi.

¹² <http://web.riigikogu.ee/ems/saros/0624/062410025.html>

1.3. ARENGUKAVA KOOSTAMISEL OSALENUD MINISTEERIUMID NING KAASATUD ASUTUSED

Arengukava aastateks 2012–2014 on koostatud Kultuuriministeeriumi algatusel ja üldjuhtimisel koostöös Eesti Vabaõhumuuseumiga, võttes aluseks ja töötades ümber eelmise perioodi (2007–2010) arengukava. Lisaks olid kaasatud (osalesid aruteludel ja/või esitasid kirjaliku arvamuse) Siseministeerium, Põllumajandusministeerium ning Majandus- ja Kommunikatsiooniministeerium.

1.4. ARENGUKAVAS KASUTATAVAD PÕHIMÕISTED

Mõistega „**maa-arhitektuur**“ (ingl *rural architecture*) tähistatakse erialakirjanduses kogu ehitatud keskkonda, mille on loonud väljaspool linnu nii põllumajanduse kui ka muude elualadega tegelev maarahvas. Selle vanemasse kihistusse kuuluvad lisaks taluehitistele ka külade ja alevike ühisotstarbelised ehitised (nt koolid, vallamajad, seltsi- ehk rahvamajad, kõrtsid, poed, pritsikuurid) ja tööstushooned (nt veskid, meiereid, töökojad).

Ligilähedaselt samas tähenduses, aga teatava väärtustava kallakuga kasutatakse tekstis sõna „**maaehituspärand**“.

„Maa-arhitektuuri“ kõrval esinevad arengukavas ka kitsamad mõisted, nagu „**külaarhitektuur**“ ja „**taluarhitektuur**“. „Külaarhitektuuri“ all mõeldakse lisaks taluehitistele (s.o „**taluarhitektuur**“) ka küla- või vallarahva ühisjõududega rajatud hooneid, nagu vallamajad, rahvamajad, koolimajad, meiereid, pritsikuurid, ühispoed jmt.

Arengukavas ei käsitleta maaehitisi lahus üksteisest ja antud paikkonnast. Inimtegevuse nähtavad ja nähtamatud jäljed koos looduskeskkonnaga ning inimese suhtega sellesse keskkonda moodustavad maastiku. Maastik on seega ühtne tervik, mis hõlmab nii looduskeskkonda kui ka inimtegevuse tagajärgi, maastikule omistatud tähendusi ja väärtusi ning maastiku tajumist. Soovides rõhutada fakti, et arengukava ei tegele linna-, vaid maapiirkonnaga, kasutatakse mõistet „**maamaastik**“ (ingl *rural landscape*).

Arengukavas on eelistatud talupojakultuurist lähtunud terminit „**rehemaja**“ 20. sajandil teadlaste poolt kasutusele võetud „**rehielamule**“.

1.5. AJALOOLINE TAUST

1.5.1. Eesti maa-arhitektuuri eripära

Ajalooliselt jaguneb kogu Eesti arhitektuuripärand, sealhulgas maa-arhitektuur, päritolult ja iseloomult kaheks väga erinevaks haruks: kohalikuks ehk rahvuslikuks ning euroopalikuks ehk rahvusvaheliseks.

Kohaliku algupäraga „rahvuslik“ taluarhitektuur on olemuselt lihtne, looduslähedane, traditsiooniline ja vähemuutuv. Taluehitised, eriti rehemaja, on muutunud ajapikku oluliseks märgiks eesti rahvuskultuuris.

Alates 13. sajandi keskpaigast siinmail levima hakanud rahvusvaheline, euroopalikku päritolu linna-, mõisa- ja kirikuarhitektuur on olnud muutustele avatum ja individualistlikum. Need ehitised on Eestile tähtsad visuaalsed sümbolid, mis ühendavad meie kultuuriruumi Euroopaga.

Ka kogu uuem, n-ö moodne Eesti arhitektuur põhineb suuresti rahvusvahelistel, eelkõige Euroopa eeskujudel. Alates 19. sajandi lõpust on selle osakaal meie maa-arhitektuuris üha suurenenud, eriti jõudsalt hakkas see kasvama alates 1960.–1970. aastaist.

1.5.2. Maamaastiku uurimine ja hoidmine

Maastikku uurides tuleb silmas pidada nelja aspekti: vormi, funktsiooni, protsessi ja konteksti. Maastikuilme säilitamisel tuleb otsustada, kas soovitakse alal hoida neid protsesse, mis maastiku omanäoliseks kujundanud, või taastada ja säilitada seisundit, s.t maastikuilmet mingist kindlast ajaperioodist. Maastik, kus inimesed elavad-töötavad, on lakkamatus muutumises. Oluline on maastiku hooldamisel ja planeerimisel kokku leppida, milliseid väärtusi tuleks kõigi nende muutuste keskel hoida, et säiliks kõige tähtsam: kodutunne, maastiku ilu ja mitmekesisus, side ajaloo ja kultuuriga, mida on loonud eelmised sugupõlvad.¹³

Pärast Teist maailmasõda on põllumajanduse osatähtsus Eestimaa majanduses oluliselt vähenenud, maakasutus on muutunud, selle tulemusena on vähenenud maarahvastik. Kui 19. sajandit iseloomustas põllumajandusliku maakasutuse pidev suurenemine, siis järgmise sajandi omapäraks on olnud selle vähenemine. Kui 20. sajandi alguses oli põllumajanduslikus kasutuses *ca* 67% Eestimaa territooriumist, siis sajand hiljem on see vähenenud ühe kolmandikuni.

¹³ Maastikuhoolduskavad ja maastikuhooldus. Tallinn: Keskkonnaministeerium, 2002.

Sotsiaal-majanduslike formatsioonide vahetumisega on võimalik seletada maastiku ebaühtlast arengut. Primaarstruktuurid, nagu näiteks vakused kui maksustus- ja administratiivüksused, on püsivad, samas kui sümbolid, tähendused ja väärtused ning mõned funktsioonid kodeeritakse aeg-ajalt ümber või kaovad hoopiski. Võimukeskuste mõjuulatus väljendub maastikus selgelt: paljude poliitiliste ja administratiivüksuste piirid paiknevad suhteliselt asustamata aladel, nt metsades ja soodes. Selles mõttes toimib maastikul põhimõte, et võimusuhted esinevad pidevate väljadena, mille sees asuvad üleminekutsoonidega eraldatud tuumikalad. Samasugust tuumalade ja puhveralade mustrit võib täheldada ka ajas. Ajaline dimensioon on Eesti 20. sajandi maastikumuutuste mõistmisel ehk tähtsamgi kui ruumiline.

Maastik kannab endas olulist osa Euroopa loodus- ja kultuuripärandist. Olemuselt on maastik kergesti mõjutatav ja haavatav ning põllumajanduse, metsanduse, tööstuse ja maavarade kaevandamise tehnoloogia, samuti transpordi ja turismi areng kiirendavad maastiku ümberkujunemist. Seega võib maastikku pidada mitme majandussektori mänguaareeniks. Indiviidile ja ühiskonnale on maastik aga heaolu võti. Maastikul on kultuurilises, ökoloogilises ja sotsiaalses sfääris tähtis avalikkust ühendav roll. See on majandusressurss, mis õige majandamise korral aitab kaasa töökohtade loomisele.

Üks arengukava olulisi eesmärke on uurida, teadvustada ja väärtustada kogu Eesti maamaastiku muutumist ja selle põhjusi kuni tänapäevani, rõhutades, et maastik ja ehituspärand on üks ja lahutamatu tervik.

1.5.3. Ajalooliste maaehitiste uurimine ja hoidmine

Kõige arvukam ja Eesti maamaastikku enim kujundanud element on läbi aegade olnud taluhoonestus. 20. sajandil on meie külamaastikku ja maa-arhitektuuri oluliselt muutnud ja ümber kujundanud 3 maareformi: 1920. aasta mõisamaade jagamine asundustaludeks, 1940. aastate nõukogulikud ümberkorraldused, mille käigus maaomand riigistati ja loodi suurmajandid, ning lõpuks 1990. aastail toimunud maaomandi tagastamine sõjajärgsetele omanikele.

Riikliku kaitse all on vanast taluarhitektuurist praegu väga väike arv hooneid – seda on umbes 10 korda vähem kui kaitsealuseid mõisahooneid. Kultuurimälestiste riiklikus registris¹⁴ on kokku 50 talu 256 hoone ja rajatisega, neist 9 on seotud ajalooliste isikutega (A. H. Tammsaare, J. Jung, A. Laikmaa, vennad Liivid, C. R. Jakobson, U. Masing, A. Reinvald, J. Köler, J. Tõnisson).

¹⁴ <http://register.muinas.ee>. Andmed seisuga 01.09.2011.

Kaitsealustest hoonetest asub 89 ehk ligemale 1/3 Koguva külas Muhus. Mujal Eestis on kaitse all ainult 167 ehk kaduvväike osa taluehitistest, sealjuures Jõgeva- ja Võrumaal mitte ühtegi.

Kaitse all on 22 rehemaja, 26 elamut, 64 aita, 21 sauna, 21 lauta, 3 talli, 4 paargut, 1 suveköök, 1 suvemaja, 2 kuivatit, 14 kuuri, 10 küüni, 7 kaevu, 25 keldrit ja 4 ühe talu kartulikoobast, 1 Ruhnu pikkmaja. Lisaks taluehitistele võib traditsioonilise maa-arhitektuuri hulka liigitada ka osa 212 kaitsealusest veskist (neist 61 on vesiveskid, 62 Hollandi tüüpi tuulikud, 38 pukktuulikut, 6 saeveskit, 2 villaveskit), ent suur osa veskitest on kuulunud mõisatele. Saaremaal ja Muhumaal on Muinsuskaitseameti 2004.–2005. a loenduse järgi 161 tuuleveskit või nende jäänust. Neist umbes 60 on rahuldavas seisus ja võimalik säilitada veskitena. Võrdluseks – 1930. aastail oli Saaremaal üle 350 tuuliku.

Kokkuvõttes näitab maaehituspärandit käsitleva teabe sporaadilisus kujukalt selle uurimise ja kaardistamise hädavajalikkust.

1.5.4. Rehemaja – meie arhitektuuripärandi algupäraseim osa

Euroopa suurimate maaelamute hulka kuuluva polüfunktsionaalse rehemaja kujunemine on teadlasi huvitanud juba üle saja aasta. Rehemaja kui ühise elu- ja majandushoone kujunemisajaks peetakse II aastatuhande algust pKr, talirukki muutumise tõttu meie põhiliseks viljakultuuriks I aastatuhande lõpul pKr. Siinses sademeterohkes ja jahedas kliimas vastas rehemaja väga hästi omaaegse talumajanduse vajadustele, ent elamuna oli tal mitmeid puudusi.

Rehemaja muutmise katseid tehti juba 19. sajandi alguses. Tegelikult hakkas talurahva elulaad ja koos sellega ka elamukultuur muutuma alles 19. sajandi keskpaiku, pärast mõisast sõltuvusest vabanemist. Eesti taluarhitektuuris oli selle aja suurim uuendus rehest eraldi lahkelamute ehitamine.

Samal ajal hakati oluliselt täiendama ja parandama ka sajandeid muutumatuna püsinud rehemaja. Olemuslikuks uuenduseks oli küttesüsteemi ja sellega kaasnenud ruumikasutuse muutus – korstnaga varustatud pliitide ehitamine, eraldi köögiruumi tekkimine ning soemüüri ja lõõridega ahju ehitamine kambrite soojendamiseks, mis võimaldas neis elada aastaringselt.

Välistest muudatustest olid tähtsamad järgmised: õlgkatused asendati laast-, sindel- ja rookatusega, kambriteosa palkseinad vooderdati laudadega, lisati tuulekojad (verandad), kasvas kambrite arv, mis sisemiselt heakorrastati. Traditsiooniline rehemaja, mõistagi pidevalt uueneva välisilme ja sisemusega, kuid säilitades oma proportsioonid ja arhitektuurse ilme, on lahkelamu kõrval elujõulisena püsinud läbi 20. sajandi kuni tänapäevani.

Paikkonniti on rehemajade hulk erinev, rohkem leidub neid saartel ning Eesti põhja- ja lääneosas. Näiteks Muhu saarel oli 1970. aastail 80% hoonetest rehielamud või uuemad koosehitised.

Rehemaja säilimist on toetanud väga tugev etniline traditsioon, mis kandub põlvest põlve seni, kuni ühiskondlik-majanduslikud muutused ei sunni sellest loobuma. Traditsioon on näidanud oma erakordset tugevust, sest viimase kahe sajandi muutused on olnud väga suured.

Eesti algupärase rehemaja uurimisega on tegelenud etnoloogid, ajaloolased, arhitektid ning viimasel ajal ka arheoloogid. Klassikalise taluelamu kohta on ilmunud hulk pikemaid ja lühemaid uurimusi ja ülevaateid (I. Manninen, G. Ränk, A. Viires, K. Tihase, T. Habicht, A. Peterson, E. Ederberg jt). Need tööd käsitlevad rehemaja arengut 20. sajandi keskpaigani, hilisemaid muutusi on puudutatud hoopis vähem (J. Saron). Praegu on traditsioonilise rahvakultuuri ja maa-arhitektuuri uurimine jäänud üpris soiku. Eriti vähe teame sellest, mis on taluelamuga juhtunud seoses omandireformiga 1990. aastatel. Hoolimata lühikesest perioodist on muutused juba praegu märgatavad ning vajavad fikseerimist ja mõtestamist.

Neli aastat kestnud arengukava raames on välitööde käigus maaehituspärandi andmekogusse¹⁵ koondatud u 400 rehemaja inventeerimise tulemused. Kui arvestada, et hinnanguliselt on säilinud 3000–6000 hoonet, siis katab kogutud teave veel suhteliselt väikest osa kõigist ehitistest. Samas on andmekogus esindatud enam-vähem kõik maakonnad¹⁶ ning erinevad ehitusajad, mistõttu võib seda pidada sotsioloogiliselt esinduslikuks valimiks, et teha mõningaid üldistusi kogu Eestimaa rehemajade kohta.

1.5.5. Rehemajade hetkeolukord

Hoonete elamisväärtuseks võib pidada omanike tahet maapiirkonnas kas hooajaliselt või alaliselt rehemaja kasutada ning sellest saadavat (majanduslikku või muud laadi) kasu nii omanikule endale kui kohalikule kogukonnale. Üheks paremaks hoone kaitsjaks on traditsioonilistest ja säästlikest ehitusvõtetest teadlik ning maapiirkonnas alalisest elamisest huvitatud omanik, kes viib läbi regulaarset hooldust ja oskab hinnata ka ehitise ajaloolis-kultuurilist väärtust. Tuleb toonitada, et ainuüksi seadusliku kaitse alla võtmine, mis on suunatud autentse ilme või ehituskonstruksioonide hoidmise ja taastamise reguleerimisele, ei

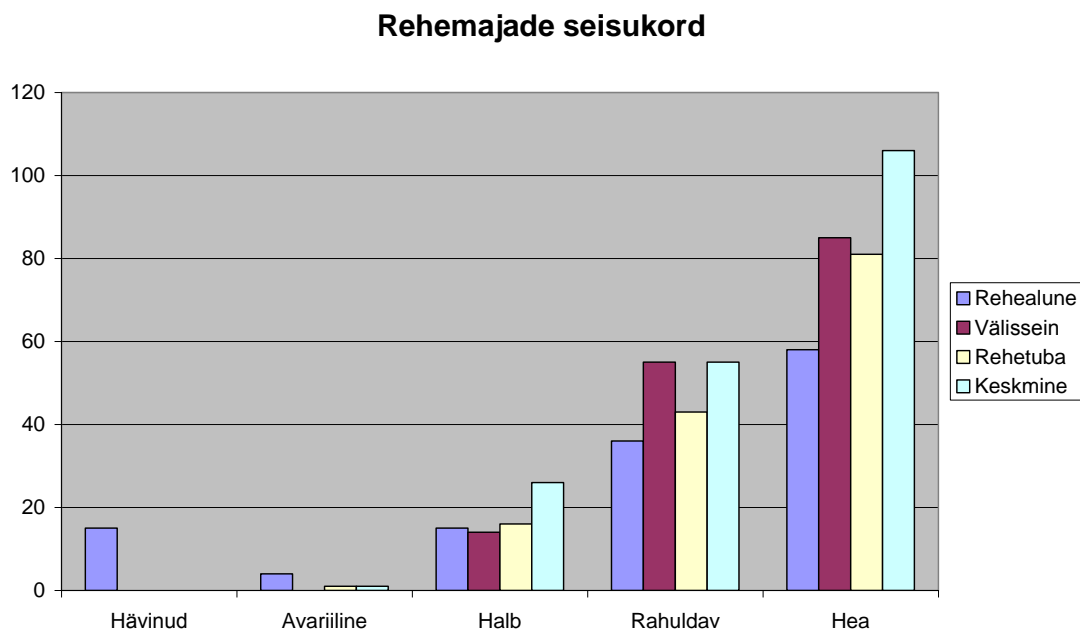
¹⁵ <http://register.muinas.ee/?menuID=rehemaja>. Kuni 27. novembrini 2011 oli vastava andmekogu nimi „Rehemajade register“.

¹⁶ Erandi moodustavad Valgamaa, kus rehemaju on üldse vähe säilinud, ja Võrumaa, kuhu tööjärg pole veel jõudnud.

pruugi tagada hoonete säilimist. Kahjuks on elamisväärtusele senini väga vähe tähelepanu pööratud.

Inventeerimisandmete põhjal võib öelda, et rehemajade olukord ei ole väga halb – säilinud on suhteliselt palju hooneid, mille keskmine vanus jääb 100 aasta kanti, kuid esineb ka ümberehitusi ja konstruktsioonilisi probleeme. Andmekogus on esitatud inventeerijate hinnangud viieballiskaalal („hea“¹⁷, „rahuldav“, „halb“, „avariiline“, „hävinud“) rehemajadele tervikuna ning konstruktsiooniosadele eraldi. Tabelist 2 võib järeldada, et kuigi üldpilt on positiivne, on hävinud mitmed rehealused ning keskmisest madalamalt on hinnatud ka rehetubasid. Põhjused on lihtsad: pärast koduse loomakasvatuse vähenemist on rehealused, mida kasutati 20. sajandi II poolel valdavalt lautadena, kaotanud oma funktsiooni. Kuigi rehetuba on sageli leidnud kasutust töökuurina või panipaigana, on ta jäänud kütmata ruumiks, mis on oluliselt kahjustanud selle konstruktsioone.

Tabel 1. Rehemajade seisukord konstruktsiooniosade kaupa ning võrreldes üldhinnanguga.

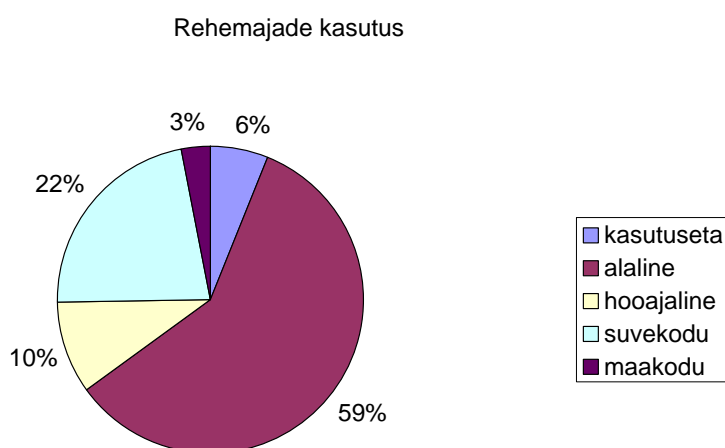


Reheahjud on säilinud u 25% hoonetest ning neist omakorda 5–10% on töokorras. Väiksemaid hooldamatusest tulenevaid seinapalkide, katusekattematerjalide või vundamentide kahjustusi leidub praktiliselt kõigi hoonete juures. Harvemini oleme täheldanud avariilisi olukordi, kus kahjustused oleksid ulatuslikud. Kuna inventeerimisse on kaasatud ainult need hooned, mida on hinnatud jätkusuutlikuks, st neil on omanik, kellel on soov

¹⁷ Seisundi „hea“ puhul on ühe hoone erinevate konstruktsioonide (rehealune, rehetuba, välisseinad) hinnanguline keskmine nii kõrge seetõttu, et kohati puudub hoonetel rehealune, mille halb seisund mõjutaks hinnangut negatiivselt.

hoonet säilitada, ning alles on rehetoa karp, ei kajastu siin hüljatud majad. Ühelt pool annab siinne olukorra kirjeldus seega tegelikkusest veidi ilustatud pildi, teisalt on võimalik, et osa hüljatud ja avariilistest hoonetest saaks konserveerimise teel säästa halvimast. 5–10 aasta pärast on enamik neist omanikuta või alalise järelevalveta hoonetest lõplikult hävinud.

Tabel 2. Rehemajade kasutus.¹⁸



Kasutuseta jäänud hoonete osad, mis ajapikku kipuvad lagunema, ohustavad hoone terviklikku üldmuljet – rehemajadele tunnuslikku kolmest jaotust kambrite, rehetoa ja rehealuse vahel – ning hoone säilimist. Senimaani on omanike nõustamise rõhk olnud põhiliselt säästlikul ja traditsioonilisi ehitusvõtteid arvestaval kahjustuste likvideerimisel, kuid vähem on räägitud hooneosade funktsioonidest ja suurtele pindadele sobivate kasutuste leidmisest.

Põhilised ohud rehemajade säilimisele on järgmised (hinnangulise ohtlikkuse järjekorras):

- a) kasutusest välja jäämine;
- b) katusekonstruktsioonide kahjustused;
- c) vundamentide kahjustused;
- d) ümberehituste käigus tehtavad vead.

Kui hoone omanik ei leia sellele (mis tahes põhjusel) alalist kasutust, siis on see määratud häbumisele. Siia alla kuuluvad ka need hoonevaldajad, kes sooviksid oma rehemaja säilitada, kuid neil puuduvad selleks vahendid. Teostatakse rohkemal või vähemal määral hooldustöid, aga lõplikke, terviklikke ja toimivaid lahendusi hoone kasutuselevõtuks ei leita. Mõnes mõttes kuuluvad siia alla ka hooajalised kasutused, sest isegi perioodiline

¹⁸ Kategooriate selgitusi: suvekodu – kasutatakse ainult suveperioodil; maakodu – kasutatakse suveperioodil ning nädalavahetuseti; hooajaline – muu ajaliselt ebaregulaarne kasutus.

kasutus ei pruugi puithoonete säilimise seisukohast olla piisav. See on kõige enam tähelepanu ja tööd vajav probleem.

Viimased talved on näidanud, et näiliselt tervete hoonete katusekonstruktsioonid ei pruugi vastu pidada tavalisest raskemale lumekoormale. Sissekukkunud katuse taastamine ühe korraga (koos võimalike lisakahjustuste likvideerimisega) võib omanikul hoone suuruse tõttu üle jõu käia või otsustatakse päästa ainult mingi osa hoonest. Võimalikuks lahenduseks on ennetavad tugevduste ehitamised (toolvärgid), mille kohta tuleks hakata teavet jagama. Sageli puuduvad rehemajadel vundamendid või need on maapinna kerke tõttu vajunud pinnasesse. Sealt imbuv niiskus aga kahjustab väga kiirelt alumisi palgiriidu. Ümberehituste käigus teadmatusel tehtavad vead (vale materjalide või konstruktsioonide valik vms) võivad rikkuda hoone üldilmet või suisa lõhkuda algseid konstruktsioone.

Eelnev olukorrajeldus näitab, et üha laiemalt on vaja tegeleda omanike teadlikkuse tõstmisega, kuid mitte vähema tähtsusega pole ka projekteerijate ja ehitusettevõtjate harimine, keda omanikud sedavõrd suurte renoveerimistöde juures peaksid kindlasti kaasama.

1.5.6. Uuem maa-arhitektuur¹⁹

Uuem maa-arhitektuur, kui tegemist pole just tuntud arhitektide loominguga, on senimaani pärvinud väga vähe avalikku tähelepanu. Taoline „igameheehitus“ ehk ehitusmeistriarhitektuur on jäänud erinevate institutsioonide ja teadusalade huvisfääride vahelisse halli tsooni, kus keegi ei ole pidanud seda õieti omaks. Sellepärast on ülevaade viimase 150 aasta vältel välja kujunenud „moodsa“ rahvaliku maaehituspärandi kohta kõige lünklikum ning olukord kõige segasem.

2007. aastal alustati Kultuuriministeeriumi ja Muinsuskaitseameti algatusel Eesti 20. sajandi arhitektuuri (periood 1870–1991) kaardistamise ja analüüsiga, eesmärgiga välja selgitada Eesti 20. sajandi arhitektuuri paremik.²⁰

Nagu eespool rõhutatud, keskendub käesolev arengukava peamiselt 19. sajandil ja 20. sajandi keskpaigas ehitatule, tõstmata esile või vältimata üksikuid tippe ja ajastuid.

1.5.7. 1990. aastail alanud muutused

1990. aastate alguses toimusid Eesti maaelus kardinaalsed muutused. Selle tulemusena on meie umbes 100 000 säilinud talukoha seos traditsioonilise põllumajandusliku elulaadiga tunduvalt vähenenud. See tähendab muutusi majandamises ja mõttemaailmas ning puudutab ka ehituspilti. Ehkki turismitalusid, mille majandus põhineb külaliste majutamisel, toitlustamisel ja puhkevõimaluste (*pro* tegevuste) loomisel, s.o teenindamisel, on praegu

¹⁹ <http://muinas.ee/files/20.sajand.doc>

²⁰ <http://muinas.ee/muinsuskaitsetegevus/projektid/arhitektuuri-inventeerimine>

ainult mõnisada, pakuvad nad nakatavat eeskujut paljudele. Sellise majandusvormi puhul muudetakse traditsioonilise taluelamu sise- ja välisilmest sageli üpris põhjalikult, tihtipeale ka oskamatult. Põlistalusid suvekodudena kasutavad inimesed muudavad reeglina vana maja struktuuri vähem kui turismitaludes, ent siingi kohtab küllalt erinevat suhtumist ajaloolistesse hoonetesse.

Jätkub hoonete moderniseerimine tänapäevaste, vanadele ehitistele sobimatute materjalidega ning tarbetute kõrvalhoonete lammutamine. Uue tendentsina lammutatakse ajaloolisi hooned ka ehitusmaterjali saamiseks. Selline tegevus on ühelt poolt keskkonnasõbralik, kuid teisalt laastab see meie maamaastikku. Hoogustunud on palkehitud vedamine ühest asukohast teise. See vana tava ei ole ehk parim, kuna hoone algupärane kontekst läheb kaduma, ent võib päästa mõnegi hoone hävingust.

Ühiskonna stabiliseerumisega on hakatud taas väärtustama ajaloopärandit, sealhulgas ka maa- ja eriti taluarhitektuuri. Kui seni tegeldi taluarhitektuuripärandi hoidmise ja väärtustamisega ennekõike museaalses keskkonnas, siis nüüd on talusid kui kultuurimaastiku olulist osa hakatud väärtustama ka looduskaitsealadel/rahvusparkides (Karula, Matsalu jne). Rahvusparkide initsiatiiv on seda olulisem, et seal ei väärtustata taluarhitektuuri mitte kui museaali, vaid kui toimivat ja igapäevast elukeskkonda.

Eriti kiire ja jõuline muutumisprotsess toimub meie maamaastikul praegu ning lähemas tulevikus võib ette näha nii mõnegi olulise ehitisiigi ja -tüübi kadumist. See puudutab kõigepealt traditsioonilisi taluehitisi, millest paljudel ei ole uues olukorras enam funktsiooni, aga veelgi enam suurmajandite tootmishooneid ja rajatisi. Viimaste, aastakümneid kasutusest eemale jäänud hoonete osas pole võimalik ega vajalik uue kasutusfunktsiooni leidmine, vaid väheväärtuslikud ning visuaalset keskkonda risustavad hooned tuleks lammutada.

1.6. HETKEOLUKORRA ANALÜÜS

1.6.1. Vajadus hoida traditsioonilist maamaastikku

Ajalooline asustumismuster, eelkõige külad kui tervikud, on täiesti kaitseta. Praegu leidub veel külasid, mis on säilitanud oma sajandivanuse, mingile ajastule tüüpilise struktuuri ja ilme. Samas on viimase 10–15 aasta jooksul maale tekkinud arvukalt põllumajandusega mitteseotud linlaste suvetalusid ning kasvab ka meie maarahva jaoks uudsete, teenindava iseloomuga turismitalude arv.

Suurlinnade ümber tekivad uued maa-asumid, mis pole maa otsese kasutamisega seotud, vaid on linna teenindava iseloomuga. Neis piirkondades hoogsalt peale tungivad kinnisvaraarendajad soovivad põhjalikult muuta nii ajalooliste külade struktuuri, hoonestuse ilmet kui ka tervete piirkondade maastiku ilmet. Kuigi maapiirkondade arendamine on igati hea suundumus, vajab vastav tegevus siiski teatud põhimõtete väljatöötamist, mis arvestaks ka piirkonnale iseloomulikke ehitustraditsioone ja olemasolevat sotsiaalset infrastruktuuri (tavad, huvid, kohtumispaid jms).

Meie suuremate linnade naabervallad täituvad järjest laieneva uusasumite võrguga, kuid kaugemad alad jäävad mahajäänud infrastruktuuri tõttu vaesemaks ning tühjenevad rahvast. Selle tagajärjel jäävad hooned mahajäetult lagunema. Et löögi alla ei satuks vanad kultuuriloolises ja teaduslikus mõttes väärtuslikud ehitised, tuleb omavalitsustel aidata otsida ja välja töötada konkreetseid meetmeid hoonete taaskasutusse võtmiseks.

Maa-arhitektuuri uurijatel on oluline kõiki ülalnimetatud protsesse tulevaste põlvete jaoks jäädvustada, mõtestada ning teha ettepanekuid väärtuslikumate näidiste säilitamiseks ja miljööväärtusega maamaastiku elushoidmiseks.

1.6.2. Eelneva perioodi (2007–2010) aruanne

Programmi esimese perioodi, aastate 2007–2010 jooksul on suudetud kõik planeeritud tegevused käivitada. Arengukavas nähti ette vaid projektijuhi töölevõtmist, kuid ilmselgelt käisid võetud kohustused oma suure mahu poolest vaid ühele inimesele üle jõu. Ka eeldavad paljud tegevused pädevust, mis nõuab mitme spetsialisti kaasamist. Nii on programmi juures töö juba 2007. aastast ka teadur-restauraator. 2010. aastal alanud europrojektid „Tervislik ja energiasäästlik elukeskkond ajaloolistes elumajades“ (HEALTH) ja „Puidu seen- ja mardikakahjustused Läänemere saarte ja rannikuala hoonetes“ (FaBBi) on võimaldanud programmi personali kasvatada täiendavalt veel 2 teaduri ja koolituste projektijuhi võrra. Programmi ja eespool nimetatud projektide tegevustes osaleb ka Eesti Vabaõhumuuseumi teadus- ja konserveerimisosakond.

Tänaseks on loodud tihe koostöövõrgustik nii teadusasutuste (kõrgkoolid) kui ka teiste ministriumide osakondadega ja ametitega (Muinsuskaitseamet, Keskkonnaamet), kelle vastutusalasse kuulub nii kultuuripärandi säilimisele kaasaaitamine kui ka elukeskkonna parendamine maapiirkondades (Põllumajandusministeerium, Keskkonnaministeerium, Siseministeerium). Arendatud on koostööd ka maakonnamuuseumidega, selle parimaks näiteks on partnerlus Harjumaa Muuseumiga INTERREG IV A projekti HEALTH raames.

2007. aastal töötati välja nii maa-arhitektuuri uurimise kui ka rehemajade inventeerimise meetodika, mida on viimaste aastate jooksul pidevalt täiustatud. Juba 2007.

aastal alustati ka rehemajade inventeerimistega. Inventeerimisse on kaasatud kõik arengukavaga seotud teadurid ja lepinguga on kaasatud tööjõudu ka maakondadest. Viimastele on korraldatud ka 3 koolitust. Samuti teostavad inventeerimisi Eesti Kunstiakadeemia ja Tartu Ülikooli Viljandi Kultuuriakadeemia üliõpilased praktika korras. Maaehituspärandi andmekogusse on teostatud sissekanne rohkem kui 400 rehemaja kohta (<http://register.muinas.ee/?menuID=rehemaja>), lisaks neile on kogutud pea sama palju teateid veel säilinud taluhoonestuse kohta.

Pidevalt on toimunud külamaastiku hetkeolukorra fikseerimine ja dokumenteerimine kohtadel. 2007. aastal töötati välja ka strateegia seireks 20-s Eestimaa piirkonnas. Metoodiline seire on uurimistöodesse kaasatud teadurite vähesuse (materiaalsed piirangud) tõttu jäänud siiski pinnapealseks.

Muinsuskaitseameti tellimusel on teostatud traditsioonilise arhitektuuri uurimisi-inventeerimisi Tartumaal Peipsiääre vallas („Varnja küla traditsioonilise arhitektuuri inventeerimine ja soovitused miljööväärtusliku piirkonna määramisel“, „Peipsiääre valla Kasepää küla traditsioonilise arhitektuuri inventeerimine ja miljööväärtuse hindamine“) ja Vormsi valla tellimisel Vormsi traditsioonilise arhitektuuri inventeerimine, millele toetudes on antud soovitusi miljööalade moodustamiseks ja üldplaneeringute koostamiseks. Peipsiääre ja Vormsi vallas teostati inventeerimistööd koostöös Tartu Ülikooli Narva Kolledži üliõpilaste ja õppejõududega.

Eesti Vabaõhumuuseumi iga-aastaselt teaduspäeval vahendatakse viimase aasta uurimistööde tulemusi. Uurimistööde materjale avaldatakse Eesti Vabaõhumuuseumi Toimetistes, kogumikus „Suitsutare“ ja teiste muuseumide väljaannetes ning erialases perioodikas.

Igal aastal on korraldatud teabepäevi ja seminare nii kohtadel kui ka Eesti Vabaõhumuuseumis spetsialistidele, kohalikele ametnikele ja ajalooliste hoonete valdajatele. Suurimaks kordaminekuks selles vallas on kaks korda aastas toimuva suurürituse „Vana maamaja päev“ käimalükkamine 2009. aastal Eesti Vabaõhumuuseumis, kus oma kogemusi saavad spetsialistide kõrval edasi anda ka majaomanikud ise. 2011. aastast on üritus väljunud muuseumi piiridest ka maakondadesse ning see on kujunenud traditsiooniks ja osavõtjate arv suureneb jätkuvalt. Sarnaste ürituste ja koolituste sisukaks läbiviimiseks korraldatakse vähemalt kord aastas ka spetsialistide ümarlaudu.

Alates 2008. aastast on programmi raames toimunud ohtralt praktilisi ehitus- ja renoveerimisalaseid koolitusi nii muuseumis kui ka kohtadel. Keskendutud on peamiselt palkehitusele, traditsioonilisest materjalidest katuste ehitamisele ja parandamisele, uste ja akende renoveerimisele, ajalooliste küttesüsteemide renoveerimisele (rõhuasetusega

reheahjudel) ja traditsiooniliste viimistlusmaterjalide kasutamisele, kuid teemade ring laieneb aasta-aastalt. Külamaastiku ilme säilitamiseks on igal aastal korraldatud 4 puit- ja kiviaedade ehitamise ning taastamise koolitust muuseumis ja ka kohtadel (nt Lahemaa rahvuspark, Albu vald, Prangli saar, Hiiumaa jm).

Maa-arhitektuuri programmi töötajad on kõik kaasatud omanike nõustamisse. Spetsialistide poole võib peamiselt hoonete tehnilise seisukorra kohta käivate küsimustega pöörduda nii telefoni kui ka meili teel. Situatsiooni hindamiseks ja praktiliste nõuannete jagamiseks sõidetakse kohale ning vajadusel vormistatakse ekspertiis ka kirjalikult. Seni on rehemajade omanikele olnud nõustamine tasuta, vaid kirjalik ekspertiis on tasuline. Rehemajaomanike kõrval nõustatakse jõudumööda ka teiste ajalooliste hoonete omanikke. Ilmunud on majaomanikele ülivajalik käsiraamat „Vana maamaja“, mis kujutab endast eelmise perioodi kogutud kogemuse esitlust.

Nelja aasta jooksul on programmi töötajad avalikkuse teadlikkuse tõstmiseks avaldanud (ja tellinud kaastöid) arvukalt nõuandvaid ja programmi tutvustavaid artikleid mitmetes meediaväljaannetes. Pidevam koostöö selles vallas on ajakirjaga Maakodu (J. Metslangi „Majahiivamise lühikursus“, „Alternatiivsed katusekatted“; E. Lutsepa „Äraunustatud taluvärvad“, „Vana küla väärrib uut elu“; T. Kalamehe „Märjad ja niisked ruumid vanas majas“; K. Konsa „Seened – kutsumata majulised“, „Putukad maja kallas“ jmt). Alustatud on koostööd ETV saatesarja „Sõida maale“ tootjatega.

Programmi tegevustega saab end pidevalt kursis hoida nii Eesti Vabaõhumuuseumi kodulehe (www.evm.ee), programmi ajaveebi (<http://maaarhitektuur.blogspot.com>) kui ka programmi toetavate europrojektide kodulehtede vahendusel (<http://helthproject.eu>; <http://fabbiproject.eu>). Maa-arhitektuuri ja -maastiku arengukava olulisust rõhutab arvukas huviliste ring – ajaveebis on 2008. aasta lõpust teostatud üle 21 000 külastuse .

Äärmiselt oluline osa arengukava teostamisel on koostööl kõrgkoolidega. Eesti Vabaõhumuuseumi toel töötatakse välja ja arendatakse materiaalse kultuuripärandiga seonduvaid õppekavasid (eelkõige Tartu Ülikooli Viljandi Kultuuriakadeemia rahvusliku ehituse eriala), peetakse loenguid ja viiakse läbi praktikaid ka teistes kõrgkoolides (Eesti Kunstiakadeemia, Tallinna Tehnikaülikooli Tartu Kolledž, Tartu Ülikooli Narva Kolledž, Tallinna Ülikool). Üliõpilastele soovitatakse programmiga seonduvaid uurimistöid, mille laiemaks väljundiks on juba 5 korda toimunud üliõpilaste teaduskonverents „Vana küla uus elu“. Üliõpilasi kaasatakse praktikate käigus ka rehemajade inventeerimisse.

1.6.3. Vajadus maa-arhitektuuri ja -maastiku uurimis- ja nõustamis(koolitus)keskuse loomiseks

Alates 2008. aastast asub programmi uurimis- ja nõustamiskeskus omaette hoones Eesti Vabaõhumuuseumi territooriumil. Hoone tehniline seisukord ja pinna vähesus ei võimalda enam tegevuste laiendamist. Programmi edaspidiseks arenguks on vajalik välja arendada muuseumi territooriumil püsiekspositsiooni, mükoloogialaboratooriumi, spetsialistidele mõeldud tööruumidega ja tänapäeva nõuetele vastavate koolitusruumidega Eesti maa-arhitektuuri uurimis- ja koolituskeskus (Maa-arhitektuuri Keskus). Europrojekti FaBBi toel valmib 2012. aasta jooksul muinsuskaitse all oleva Liberty suvemõisa hoonekompleksi (3 hoonet) restaureerimisprojekt. Hetkel puuduvad programmi tegevuste läbiviimiseks – koolituste ja seminaride korraldamiseks ja majaomanike nõustamiseks – sobivad hooned. Uus keskus annab majaomanikele ja teemaga tegelevatele spetsialistidele võimaluse tutvumiseks koha peal vastava kirjanduse ja tänapäeva nõuetele vastava virtuaalse ekspositsiooniga, tellida mükoloogialaborist ehitisi kahjustavate seente uuringuid, saada konsultatsiooni nii programmi töötajatelt, muinsuskaitsega tegelevatelt ametnikelt kui ka Säästva Renoveerimise Infokeskuse inimestelt. Samuti projekteeritakse tänapäeva nõuetele vastavad seminari- ja konverentsiruumid. Mitmepäevaste koolituste läbiviimiseks on kavandatud lektorite ja teiste spetsialistide majutuseks külalistemaja.

1.6.4. Euroopa tõukefondide kaasamine arengukava tegevuste elluviimiseks

Viimaste aastate majandussurutis sundis ka Eesti Vabaõhumuuseumi ja konkreetselt maa-arhitektuuri ja -maastiku programmi otsima täiendavaid rahastamisvõimalusi kaugemalt. Seni on mäluasutused Euroopa erinevaid tõukefonde kasutanud eelkõige investeringuprojektide rahastamiseks, nüüd keskenduti toetuste kavandamisel uurimis- ja nõustamistegevusele. Eelmise perioodi (2007–2010) arengukavas kinnitatud 9 mln. krooni asemel eraldati programmi tegevusteks kultuuriministeeriumi eelarvest vaid 3,4 mln. krooni.

Kui surutise aastatel nappis raha ja tööjõudu majaomanikele ja ka ehitusspetsialistidele mõeldud koolituste ja teabepäevade korraldamiseks, siis aastateks 2011–2012 on see probleem osaliselt lahendatud. Avalikkuse teadlikkuse tõstmiseks ja väärtushinnangute kujundamiseks on europrojektide eelarvest eraldatud Eesti Vabaõhumuuseumile ja Harjumaa Muuseumile kokku *ca* 100 000 eurot, maa-arhitektuuri ja -maastiku uurimise tagamiseks koguni 156 634 eurot.

2010. aastal sai Kesk-Läänemere programmist INTERREG IV A heakskiidu koguni kaks rahvusvahelist projekti, mille juhtpartneriks on Eesti Vabaõhumuuseum.

Projekt „Tervislik ja energiasäästlik elukeskkond ajaloolistes elumajades“ (HEALTH)

Kolmandas taotlusvoorus heaskiidu saanud projektis osalevad juhtpartnerina Eesti Vabaõhumuuseum, partneritena Tallinna Tehnikaülikool, Aalto Ülikool Helsingis, Gotlandi Ülikool ja Harjumaa Muuseum (kestus 36 kuud ehk mai 2010 – aprill 2013; projekti kogueelarve 1 003 331 eurot). Eesti partnerite eelarve sellest aastateks 2011–2013 moodustab 424 558 eurot.

Aja jooksul on muutunud ajalooliste maamajade kasutus ja tänapäeva inimestel on uued nõudmised nii mugavusele kui ka hoonete energiatõhususele. Selleks et need hooned leiaksid jätkuvalt kasutust, on vaja töötada välja lahendusi renoveerimiseks, mis toetaksid ühelt poolt hoonete säilimist võimalikult oma algsel kujul ja teiselt poolt võimaldaksid tagada nendes hoonetes 21. sajandi standarditele vastav elukeskkond.

Projekti tegevused on nende eesmärkide saavutamiseks jagatud kahte võrdse kaaluga osaks: esiteks välitööd ja uuringud määramaks uuritavate hoonete, Eesti oludes siis rehemajade ehitustehnilist seisundit, energiatõhusust ja sisekliima kvaliteeti (Gotlandil toimuvad vastavad uuringud kivi- ja Soomes puitsõrestikhoonetes). Välitöid teostatakse peamiselt Põhja- ja Lääne-Eestis ning saartel. Nende tööde käigus jätkatakse juba alustatud rehemajade inventeerimist, mille hulgast valitakse välja sobivad hooned tehniliste mõõdistuste teostamiseks.

Perioodiliselt ja aastaringelt köetavates traditsioonilistes taluhoonetes hindavad ülikoolide teadurid – ehitusfüüsikud – sisekliima ja niiskuse ning kütmisest tingitud hüdrotermilisi mõjusid, sealjuures auru kondenseerumisest tingitud kõdunemise riski kasvu. Analüüsitakse ka erinevate kütmisstrateegiate mõju perioodiliselt köetavates hoonetes, garanteerimaks tervislikku sisekliimat nii hoonete kui ka seal elavate inimeste seisukohast, pakkudes välja võimalusi ka energiasäästuks. Uuringutest saadud näidete varal töötatakse välja küttestrateegiad, tagamaks edaspidi hoonetes head sisekliimat ja säästvat energiaprogrammi.

Teine ja sugugi mitte vähem tähtis osa sellest projektist on haridusalane ja nõustamistegevus, mis eelkõige on suunatud nende hoonete omanikele, kuid ka kultuuripärandiga tegelevatele praegustele ja tulevastele spetsialistidele, ettevõtjatele ja omavalitsuste töötajatele. Toimuvad nii praktilised ehituskoolitused kui ka erinevates vormides teabepäevad, mille korraldamisel ühendatakse nii muuseumide kui ka ülikoolide varasemad kogemused. Võttes aluseks juba eelnevalt läbi viidud samateemalisi uuringuid, on võimalik neid uurimistulemusi rakendada juba praegu koolitustegevuses. Koos Harjumaa Muuseumiga on koostamisel ka mitmed näituseprojektid.

Kolmeaastase projekti tulemusel peaks loodetavalt tõusma meie kõigi teadmine sellest, kuidas ajaloolisi hooned kütta, silmas pidades energiasäästu. Samas selgitatakse välja, millised materjalid ja tehnilised lahendused on parimad nii meie vanadele ja väärtuslikele majadele kui ka inimestele neis.²¹

Teiseks edukaks projektiks osutus neljandas taotlusvoorus saarte alamprogrammis kandideerinud projekt „**Puidu seen- ja mardikakahjustused Läänemere saarte ja rannikuala hoonetes**“ (**FaBBI**). Sellel on 4 partnerit: Eesti Vabaõhumuuseum (juhtpartner), Gotlandi Ülikool, Eesti Mükoloogia Uuringutekeskus SA ja Eesti Maaülikool. Lisaks on kaasatud veel mitterahalise panusega partnerid: Gotlandi Kirikud, Eesti Muinsuskaitseamet, Ruhnu Vallavalitsus, Gotlandi Läänivalitsus ja Åland Museibyrån (kestus 3 aastat: november 2010 – oktoober 2013). Kogu projekti eelarve on 1 160 253 eurot, Eesti partnerite eelarve sellest aastateks 2011–2013 moodustab 957 253 eurot.

Projekti kirjutamise ajendiks oli Läänemere saarte ja rannikuala puithoonete säilimisel probleemiks olevad mardikad ja puitu lagundavad seened. Sobiva kliima tõttu on mardikate ja seente levik nimetatud piirkonnas ulatuslik. Eriti ulatuslikke mardikakahjustusi leiab Ruhnu saare hoonetest, kuna tegemist on suletud ökosüsteemiga ning mardikate populatsioon on kasvanud väga suureks.

Projekti jooksul on plaanis teostada mitmeid olulisi uuringuid ja muid tegevusi:

- Eesti Vabaõhumuuseumi hoonete (Liberty suvemõis – tulevane maa-arhitektuuri uurimis- ja nõustamiskeskus) restaureerimisprojekti koostamine ja nõustamiskeskuse ning püsiekspositsiooni kavandamine;
- puithoonete või hoonete puitosade biokahjustuste (seen- ja mardikakahjustused) uuringud, monitooringud ja esmaste keskkonnasõbralike meetodite väljatöötamine kahjustuse leviku peatamiseks (kokku on plaanis uurida Eestis enam kui 100 hoonet);
- puitu kahjustavate mardikate monitooring Ruhnu, Kihnu ja Vormsi saarte metsades, seoste leidmine metsas ja hoonetes levivate mardikate ning nende arvukuse vahel;
- Ruhnu kirikute ja Vormsi kiriku (või muude sarnaste hoonete) seen- ja mardikakahjustustevastane töötus (kasutades keskkonnasõbralikke töötusmeetodeid) ning konstruktsioonide esmane tugevdamine;
- puidu seen- ja mardikakahjustuste käsiraamatu väljaandmine;

²¹ Projekti tegemistest vt <http://helthproject.eu>.

- puidu kestvust ja konserveerimist uurivate tippteadlaste Eestisse toomine ning kaasamine ajalooliste puithoonete ja hoonete puitdetailide uuringutesse;
- 35 seminari ja koolituskursust spetsialistidele, hooneomanikele ja muudele huvilistele;
- kolme õppefilmi loomine (puidu seenkahjustustest hoonetes, puidu mardikakahjustustest hoonetes ja hoonete puitkonstruktsioonide töötlustest).

Projektist on olulist abi Eesti ajalooliste puidust hoonete, hooneosade ja ka esemete säilitamiseks.²²

Käimasolevad projektid on juba andnud häid kogemusi ja ideid käesoleva arengukava väljatöötamiseks. Eelnevate tööde käigus jõuti veendumusele, et Eesti maa-arhitektuuri ja -maastiku omapära säilitamiseks ja jätkusuutliku arengu tagamiseks on tarvis pikaajalist arengukava, mis konkreetsetest sise- ja väliskeskkonna tingimustest lähtuvalt võimaldaks kavandada ja teoks teha ulatuslikumaid projekte.

Lisaks riigipoolsele rahastusele on programmi tegevusi toetanud ka Kultuurkapital, Hasartmängumaksu Nõukogu ja Ekspordi Garanteerimise Sihtasutus KredEx.

Käesoleva arengukava perioodi (2012–2015) jooksul tuleb suurt rõhku panna maa-arhitektuuri ja -maastiku uurimis- ja nõustamiskeskuse projekteerimise lõpuleviimisele ja keskuse käivitamisele. Keskust koordineerivaks asutuseks jääb edaspidi Eesti Vabaõhumuuseum, kuhu on koondatud vajalik hulk spetsialiste ning materiaalsed eeldused. Programmiga kaasnev uurimistegevus on oluline osa Eesti Vabaõhumuuseumi teaduspoliitikast ja programmi vahendustegevus üks missioonilistest eesmärkidest. Suure muuseumi kui katusorganisatsiooni olemasolu on aidanud maandada ka paljusid tegevusega seotud ressursside (raha, inimesed, vahendid jms) vähesusega seotud riske. Sellises koosluses suudab programm täita oma eesmärged kõige mõjusamalt ja tõhusamalt.

²² Projektist, selle tegevustest, meeskonnast ja partneritest saab lugeda lähemalt kodulehelt www.fabbiproject.eu.

2. ARENGUKAVA STRATEEGILISED EESMÄRGID, MEETMED JA TEGEVUSSUUNAD

Eesmärgid aastaks 2015:

1. Vastavalt välja töötatud maa-arhitektuuri ja -maastiku uurimisstrateegiale ja -metoodikale toimuvad järjepidevad uuringud.
2. Kujunenud on esinduslik ülevaade säilinud rehemajade hulgast, paiknemisest ja tehnilisest seisukorrast.
3. Toimuvad maa-arhitektuuri ja -maastikku tutvustavad ja väärtustavad tegevused.
4. Välja on töötatud maaehituspärandi omanike nõustamissüsteem.
5. Toimub traditsiooniliste ehitusoskuste ja maa-arhitektuurialaste teadmiste järjepidev edasiandmine.

Mõjunäitajad:

1. Süstematiseeritud teabe kättesaadavuse tõus, mida näitab
 - a) uuringutulemuste kasutamine üldplaneeringute ja arengukavade koostamisel (meede 1.1, 3.1, 3.2);
 - b) maaehituspärandi andmekogus sooritatud päringute arv (meede 2.1).
2. Ühiskonna teadlikkuse kasv, mida näitab
 - a) nõustamisteenuste kasutajate arvu kasv (positiivne trend) (meede 4.1);
 - b) läbiviidud koolituste ja neil osalenute arv (meede 4.1);
 - c) tellitud ekspertiiside arv (meede 4.2).
3. Maa-arhitektuuri ja -maastiku uurimise populaarsuse kasv, mida näitab teemaga tegelevate uurijate (s.h üliõpilaste) arvu kasv (positiivne trend) (meede 5.1).

Väljundnäitajad:

1. Seisuga 2014 detsember sisaldab maaehituspärandi andmekogu 100% uurimisgrupile teadaolevatest rehemajadest.
2. On kaardistatud ka rahva-, kooli- ja vallamajad.
3. Igal aastal toimub vähemalt 3 arengukava raames toimunud uuringuid tutvustavat tegevust.
4. Igal aastal toimub vähemalt 5 erinevat maa-arhitektuuri ja -maastikku tutvustavat ja väärtustavat tegevust.
5. Igal aastal toimub vähemalt 2 koolitust tulevastele nõustajatele.

6. Igal aastal toimub vähemalt 10 koolitust (praktilised koolitused ja teabepäevad) väärtuslike hoonete omanikele.
7. Vähemalt neljas Eesti regioonis on 2014. aastaks üks maa-arhitektuuri nõustaja.

EESMÄRK 1:

Välja töötatud uurimisstrateegia ja -metoodika alusel toimuvad järjepidevad uuringud

Põhiliselt etnoloogide aastatepikkuse tegevuse tulemusena on vanemate taluehitiste kohta kogutud muuseumidesse (eelkõige Eesti Vabaõhumuuseumi ja maakondlikesse muuseumidesse) suur hulk väga väärtuslikku materjali. Sellel materjalil põhineva uurimistöö tulemusi on avaldatud Eesti Vabaõhumuuseumi artiklikogumikes (Eesti Vabaõhumuuseumi Toimetised, „Suitsutare“ jt). Traditsioonilise taluarhitektuuri kohta on ilmunud ka pikemaid uurimusi ja ülevaateteoseid.

Uuemat (20. sajandi) maa-arhitektuuri ning ka maastiku muutumist on meil senini vähe jäädvustatud ja uuritud. Seetõttu on üks käesoleva arengukava eesmärke koos uurimisasutuste ja ülikoolidega meie maamaastiku ja maa-arhitektuuri kui terviku uurimine ning pikaajaline jälgimine – seire, et fikseerida toimuvaid muutusi.

Arengukava perioodil moodustatakse uus uurimis- ja nõustamiskeskus Eesti Vabaõhumuuseumi koosseisus.

MEEDE 1.1: Maa-arhitektuuri ja -maastiku järjepideva uurimise tagamine

Tegevused:

- koostöövõrgustiku laiendamine;
- uuringute teostamine (sh osalus teistes projektides);
- andmekogu täiendamine;
- seire teostamine;
- üle-eestiliste ja rahvusvaheliste koostööprojektide jätkamine.

Eesti Vabaõhumuuseumi juures jätkab tegevust keskne maa-arhitektuuri ja -maastiku uurimisrühm, kus töötavad spetsialistid keskenduvad üksnes maa-arhitektuuri ja -maastiku arengukava projektipõhiste ülesannetele. Uurimisrühma baasil luuakse Eesti Vabaõhumuuseumi alla Liberty suvemõisa hoonetesse maa-arhitektuuri ja -maastiku uurimis- ja nõustamiskeskus koolitusruumide ja püsiekspositsiooniga (hoonete projekteerimine on töös Kesk-Läänemere programmi toel projektist FaBBi). Interdistsiplinaarsete uurimisküsimuste

lahendamiseks ja koordineeritud tööjaotuse väljaarendamiseks sõlmitakse koostöölepeid kaasatud asutuste, kõrgkoolide, mittetulundusühingute ja isikutega. Uurimisrühma juhi ülesandeks on leida riiklikule rahastamisele lisaks nii sise- kui välismaist kaasrahastamist. Üks projektipõhise uurimistöö eesmärke on anda ühiskonnale asjatundlikku abi eri paikade planeeringute ja arengukavade koostamisel.

EESMÄRK 2:

Loodud on maaehituspärandi andmekogu

Üks arengukava eesmärke on tagada kultuuri- ja arhitektuurilooliselt väärtuslike rehemajade säilimine ja kasutamine ka tulevikus. Praegu puudub adekvaatne pilt rehemajade seisukorrast ja paiknemistihedusest. Inventeerimise tulemusena peab selguma, kui palju on Eestis rehemaju säilinud, kus need asuvad ning millises seisundis need on. Samuti kujuneb pilt kohalikust ehituseripärast, mida oleks soovitav renoveerimistööde puhul arvestada, et säilitada meie külamaastiku mitmekesisus ja paikkondlik omapära.

Selleks täiendatakse maaehituspärandi andmekogu²³, s.t jätkub arengukava eelmisel perioodil alustatud rehemajade inventeerimine ja nende andmekogusse kandmine, alustatakse tööd ka teiste hooneliikidega – nagu kooli-, valla- ja rahvamajad. Andmekogu on vajalik nii ehituslike probleemide väljaselgitamiseks ja lahendamiseks, avalikkuse teadlikkuse tõstmiseks ja väärtushinnangute kujundamiseks kui ka majaomanike koolitamiseks ja nõustamiseks.

Eesti Vabaõhumuuseumi ja tema kaastöötajate poolt inventeeritud hoonete andmed kantakse maaehituspärandi andmekogusse, mis annab läbilõike erinevate piirkondade ehitustraditsioonidest ja on oluline arengukava muude tegevuste planeerimisel ja elluviimisel. Muinsuskaitseameti kultuurimälestiste riikliku registri kaudu on andmekogule tagatud serveriteenus (sh andmete turvalisus) ning seotus Maa-ameti kaardikihiga katastriüksuse tunnuse kaudu. Andmekogu on vajalik Eesti Vabaõhumuuseumi sisemise töö korraldamiseks ja arengukava elluviimiseks.

Koos rehemajadega loendatakse inventeerimise käigus ka teised talukompleksi kuuluvad hooned, visandatakse nii taluõuede asendiplaanid kui ka rehemaja põhiplaan. Asendiplaanid annavad aluse planeeringutele, põhiplaanid ülevaate paikkonna hoonete traditsioonilistest mahtudest.

²³ <http://register.muinas.ee/?menuID=rehemaja>. Tegemist on avaliku teabe seaduse § 43³ lg 4 alusel Eesti Vabaõhumuuseumi sisemise töökorralduse vajadusteks peetava ning riigi infosüsteemi mittekuuluva andmekoguga.

Maaehituspärandi andmekogu täiendatakse pidevalt ja sinna kantakse ka teisi maa-arkitektuuri olulisi ehitisi, nagu kooli-, rahva- ja vallamajad. Andmekogu seotakse Majandus- ja Kommunikatsiooniministeeriumi poolt hallatava ehitisregistriga andmekogu liidestamise läbi x-tee kaudu.

MEEDE 2.1: Maaehituspärandi andmekogu täiendamine

Tegevused:

- rehemajade inventeerimine välitööde käigus;
- valla-, rahva- ja koolimajade inventeerimine;
- veebipõhise maaehituspärandi andmekogu arendamine ja haldamine;
- 2012. aastal andmekogu sidumine ehitisregistriga.

Üks arengukava eesmärke on tagada kultuuri- ja arhitektuurilooliselt väärtuslike rehemajade säilimine ja kasutamine ka tulevikus. Praegu puudub adekvaatne pilt rehemajade olukorrast. Seetõttu on vaja hooned inventeerida ning kanda andmekogusse. Koos rehemajadega loendatakse ka teised talukompleksi kuuluvad hooned. Inventuuri tulemusena peab selguma, kui palju on Eestis praegu rehemaju, kus need asuvad ning millises seisundis need on. Samuti selgitatakse inventeerimise käigus välja hoone omanikud. Rehemajade kõrval kavandatakse ka teiste maaehitiste inventeerimist ning andmekogusse lisamist. Läbiviidud vallamajade üle-eestiline inventeerimine ootab andmekogusse kandmist.

EESMÄRK 3:

Toimuvad maa-arkitektuuri ja -maastikku tutvustavad ja väärtustavad tegevused

Maa-arkitektuuri ja -maastiku arengukava lähtub sellest, et valdkonna populariseerimisel on muuseumidel selleks väga suured võimalused. Muuseum hoolitseb n-ö ajaloo haldaja ja tutvustajana kultuurile oluliste väärtuste ja hoiakute selgitamise ning säilitamise eest.

Igasugune uurimistöö muutub sotsiaalses mõttes tõhusaks alles siis, kui selle tulemused ületavad kitsa teadlaste ringkonna piiri ning muutuvad kättesaadavaks ühiskonnale laiemas mõttes. Sellise avalikustava tegevusega ei väärtustata mitte ainult uurijate tööd, vaid tõstetakse esile ka uuritavaid piirkondi ja sealseid inimesi. Kõik see suurendab arengukava olulisust Eesti regionaalarengu seisukohast.

MEEDE 3.1: Arengukava raames toimunud uuringute tulemuste tutvustamine

Tegevused:

- näituste (sh veebinäituste) koostamine;
- publikatsioonide ja artiklite avaldamine;
- praktiliste koolituste, seminaride, ümarlaudade ja õppepäevade jmt korraldamine.

Näitused nii väikestes kohamuuseumides kui ka suurtes keskmuseumides, trükitud teadus- ja populaarteaduslikud artiklid ajakirjades, ajalehtedes, kogumikes, samuti virtuaalsed esitlused ja infomaterjalid internetis aitavad tutvustada pärandväärtuslikke piirkondi ning tõsta sealsete inimeste eneseteadvust. Uurimistulemuste alusel välja töötatud arengu- ja/või säilitamissoovitused aitavad tõsta konkreetse paikkonna inimeste teadlikkust ja väärtushoidlikkust, tutvustada abiprogramme, mille vahendusel oleks võimalik leida toetust piirkonna arendamiseks ja kultuuriruumi omapära säilitamiseks.

MEEDE 3.2: Avalikkuse teadlikkuse tõstmine ja väärtushinnangute kujundamine

Tegevused:

- maa-arhitektuuri uurimis- ja nõustamiskeskuse püsiekspositsiooni koostamine;
- avalike ürituste ja teavituskampaaniate korraldamine;
- meediaprojektide käivitamine;
- üldhariduskoolide õppeprogrammide täiendamine ja koostamine;
- omavalitsuste nõustamine üldplaneeringutesse väärtuslike maastiku ilmet ja piirkondlikke eripärasid hoidvate ja arendavate sätete sisseviimisel;
- muuseumide haridusprogrammide koostamine ja läbiviimine.

Maa-arhitektuuri ja -maastiku arengukava rakendamise tulemusena saaks korvata senised lüngad muuseumide kogudes ning anda uut ja värsket materjali nende tänapäevasemaks, informatiivsemaks ja küllastajale huvitavamaks muutmisel.

Ajalooliste hoonete valdajad (omanikud) vajavad üha enam praktilisi nõuandeid ja eeskujusid oma elupaikade kujundamisel, aga ka vanade töövõtete omandamisel ning retrospektiivse või loodus- ja ajaloosõbraliku eluviisi harrastamiseks. Et õpihuviliste ring on lai, tuleb koolitada välja vabatahtlike võrgustik, kes aitaks korraldada erinevaid Eesti maa-arhitektuuri ja -maastikku tutvustavaid ja nende säilitamist populariseerivaid üritusi. Muuseumide haridusprogrammid keskenduvad erinevatele loenguprogrammidele, mis õpetavad vajalikke töövõtteid, annavad taustinformatsiooni Eesti kultuuriruumist laiemalt jne. Haridusprogrammid toimivad mitteformaalse õppena nii kooliõpilastele kui ka elukestva õppe

võimalusena täiskasvanutele. Programmi tegevuse tulemusel peaks tekkima toetav materjal ka üldhariduskoolide uutele õppekavadele, mis on suunatud kohaliku kultuuripärandi tundmisele.

Kuna üldplaneeringud on kõige olulisemad instrumendid maastikupildi edasisel kujundamisel (on aluseks detail- ja teemaplaneeringute koostamisel), siis on vajalik nõustada kohalikke omavalitsusi, et neisse viidaks sisse väärtusliku maastiku ilmet ja piirkondlikke eripärasid hoidvad ja arendavad maakasutus- ja ehitustingimused.

EESMÄRK 4:

Toimib maaehituspärandi omanike nõustamissüsteem ning koostöös teiste ministeeriumidega on välja töötatud maaehituspärandi säilitamiseks vajalikud toetusmeetmed

Ühiskonna moderniseerudes on suur hulk hooneid maaehituspärandis minetanud oma funktsiooni. Paljud rajatised seisavad tühjalt või ehitatakse ümber moodsateks elamuteks või suvekodudeks.

Riikliku kaitse rakendamine muinsuskaitseaduse alusel kultuuripärandile oluliste ehitiste säilitamiseks on võimalik, ent kõikidel juhtudel ei ole see mõistlik. Maaehituspärandi näol on tegemist inimeste otsese elukeskkonnaga, hoonestuse säilitamise nimel ei saa tekitada oluliste piirangutega keskkonda. Oluline on leida kompromiss tänapäeva nõuete ja esivanemate pärandi säilitamise vahel.

Seatud eesmärgi raames tagatakse Eesti kultuurmaastikule oluliste hoonete säilimine vastavate juhendite väljatöötamise ja levitamise, nõustamissüsteemi loomisega ning koolituste korraldamisega.

MEEDE 4.1: Omanike nõustamise korraldamine

Tegevused:

- nõustamisvõrgustiku loomine (sh veebiportaali arendamine); aktiivsete ja pühendunud omanike kaasabil toimiv nõustamissüsteem – kogemuste jagamine kohtadel;
- remondi-restaureerimise juhendmaterjalide väljatöötamine, avaldamine ja levitamine;
- koolituste korraldamine: üldharivad loengud maa-arhitektuurist ja -maastikust, renoveerimisalased koolitused, seminarid ja teabepäevad;
- andmete kogumine ja avaldamine traditsiooniliste ehitusmeistrite kohta.

Inimeste aina suurem huvi endale kuuluvate hoonete ajaloolise ilme säilitamiseks tingib vajaduse pidevalt toimiva ja kättesaadava nõustamisteenuse järele. Tuleb välja arendada üle-eestiline nõustamisvõrk, et huvilistel oleks võimalik sellealast professionaalset teavet ja nõuannet saada, viimast ka interneti vahendusel. Oluline on populariseerida traditsiooniliste ehitusmaterjalide tootmist ja ajalooliste töövõtete kasutamist. Suurt rõhku tuleb panna omanike omavahelise suhtlus- ja koostöövõrgustiku arendamisele (foorum ajaveebis, regulaarselt toimub „Vana maamaja päev“).

MEEDE 4.2: Osalemine toetusmeetmete väljatöötamisel ja rakendamisel

Tegevused:

- osalemine teiste ministriumide poolt algatatud ajalooliste hoonete ja maastiku säilitamiseks vajalike toetuste eraldamise põhimõtete väljatöötamises;
- ekspertarvamuste andmine.

Käesoleva meetme raames töötatakse koos teiste ministriumidega välja toetuste jagamise põhimõtted, hindamiskriteeriumid ning määratletakse vajaliku projektdokumentatsiooni ulatus. Ekspertarvamuste eesmärk on aidata kavandatavates meetmetes hinnata hoonete ja maastiku etnograafilist, arhitektuurset ja kultuuriloolist väärtust.

EESMÄRK 5:

Toimub traditsiooniliste ehitusoskuste ja maa-arhitektuurialaste teadmiste järjepidev edasiandmine

Tähtsaks lülis nõustamissüsteemi loomisel ja arendamisel ning vastava juhendmaterjali koostamisel on kõrgkoolid, kus õpetatakse arhitektuuri või laiemalt maaelu käsitlevaid erialasid.

Arhitektuurialast kõrgharidust saab Eestis omandada praegu ainult Eesti Kunstiakadeemias, ent arhitektuuriga seotud erialasid (nt rakendusarhitektuur, sisearhitektuur, maastikuarhitektuur, muinsuskaitse ja restaureerimine, maastikukaitse ja -hooldus) õpetatakse ka Tallinna Tehnikaülikoolis, Tallinna Tehnikaülikooli Tartu Kolledžis, Tallinna Tehnikakõrgkoolis, Eesti Maaülikoolis ja Viljandi Kultuuriakadeemias. Etnoloogiat ja ajalugu (kunstiajalugu), mis käsitleb ka traditsioonilist maaelu ja arhitektuuri, õpetatakse EKAs ja Tartu Ülikoolis. Tallinna Ülikooli Ökoloogia Instituut on aktiivne kultuurmaastiku uurija ja propageerija.

Kõrgkoolid ja muuseumid on seni olnud omavahel seotud tagasihoidlike otsekontaktide ja lepingutega. Mahukamat erikursust traditsioonilisest maa-arhitektuurist loevad TÜ Viljandi Kultuuriakadeemia rahvusliku ehituse eriala tudengitele Eesti Vabaõhumuuseumi töötajad. Jätkuvad arengukavaga seotud Eesti Vabaõhumuuseumi töötajate loengukursused ja praktikajuhendamised ka teistes Eesti kõrgkoolides (EKA, TTÜ Tartu Kolledž, EMÜ, TÜ Narva Kolledž). Kõrgkoolidega koostöö tõhustamiseks sõlmitakse koostöölepingud.

MEEDE 5.1: Maa-arhitektuuri ja -maastiku temaatika sidumine kõrgkoolide õppetöoga

Tegevused:

- tasemekoolitus:
 - o traditsioonilise ehituskunsti tasemeõppe arendamine;
 - o maa-arhitektuuri ja -maastiku loengu- ja seminarikursuste ja praktikate korraldamine;
 - o üliõpilaste suunamine maa-arhitektuuri ja -maastiku uurimisse.
- täiendkoolitus:
 - o täiendkoolitusel osalemise toetamine; täiendkoolituste korraldamine ehituse ja arhitektuuri nõustamispraktikutele.
- praktikabaas:
 - o vabaõhumuuseumide ekspositsioonide kasutamine kõrgkoolide praktikabaasina;
 - o praktika läbiviimine miljööväärtusega seirealadel ja rehemajade inventeerimisel;
 - o õppesõitude korraldamine miljööväärtuslikesse piirkondadesse.
- õppekirjanduse väljaandmine.

Arengukava kaudu laiendatakse õppeasutuste võimalusi muuseumide kui praktikabaaside kasutamiseks ja uurimisprojektides kaasalöömiseks. Õppetöoga sidumisel nähakse ette spetsiaalsete, traditsioonilist ehituskunsti ja selle arenguid 20. sajandil käsitlevaid loengu- ja seminarikursuste väljatöötamist muuseumide poolt.

3. ARENGUKAVA MAKSUMUSE PROGNOOS MEETMETE LÕIKES

Arengukava kogumaksumuse prognoos aastateks 2012–2014 on kokku 334 300 eurot. Lisaks toetavad arengukava meetmeid aastatel 2011–2013 INTERREG IVA projektid HEALTH ja FaBBi kogusummas 668 434 eurot. Jätkuvalt otsitakse rahastust Euroopa tõukefondidest. Arengukava eelarve maht tagab kavandatud meetmete elluviimise ning ei nõua koostööpartneritelt täiendavate rahaliste vahenditega osalemist. Arengukava aastaeelarve kinnitatakse iga aasta alguses eraldi.

| Meetme nimetus | 2012 (€) ¹ | 2012 (€) ² | 2013 (€) ¹ | 2013 (€) ² | 2014 (€) ¹ | 2015 (€) ¹ |
|---|-----------------------|-----------------------|-----------------------|-----------------------|-----------------------|-----------------------|
| 1.1. Maa-arhitektuuri ja -maastiku järjepideva uurimise tagamine | 7050 | 89 718 | 46 000 | 3 700 | 46 000 | 46 000 |
| 2.1. Maaehituspärandi andmekogu arendamine | 3 200 | | 3 200 | | 3 200 | 3 200 |
| 3.1. Arengukava raames toimunud uuringute tulemuste tutvustamine | 3 200 | 28 599 | 3 200 | 32366 | 3 200 | 3 200 |
| 3.2. Avalikkuse teadlikkuse tõstmine ja väärtushinnangute kujundamine | 1 400 | 31455 | 41 660 | | 45 600 | 45 600 |
| 4.1. Omanike nõustamise korraldamine | 4 000 | | 4 400 | | 4 400 | 25000 |
| 4.2. Toetusmeetmete väljatöötamine ja rakendamine | 2 000 | | 2 000 | | 2 000 | 2 000 |
| 5.1. Maa-arhitektuuri ja -maastiku temaatika sidumine kõrgkoolide õppetööga | 1 500 | 58 759 | 1 500 | 2 800 | 1 500 | 1 500 |
| Programmi haldamine | 16 000 | 98 923 | 24 340 | 51 287 | 25 400 | 25 400 |
| KOKKU: | 38350 | 307454 | 126 300 | 90153 | 131 300 | 151 900 |

¹ Kavandatavad vahendid Kultuuriministeeriumi ja Eesti Vabaõhumuuseumi eelarvest.

² Vahendid (397 607 eurot) vastavalt Kesk-Läänemere programmist rahastatud projektide Kultuuriministeeriumi haldusalas olevate Eesti Vabaõhumuuseumi ja Harjumaa Muuseumi rahastustele kokku, mis vastavad projektis kavandatud töopakettidele ja ei ole otseselt jaotatavad arengukavas toodud meetmetele. (Aluseks partneritevahelised lepingud).

4. RAKENDAMINE JA SEIRE

Arengukava täitmise eest vastutab Kultuuriministeerium, kes hindab iga aasta lõpus tegevuste tulemuslikkust vastavalt dokumendis toodud mõju- ja väljundnäitajatele, teeb vahekokkuvõtte arengukavas püstitatud eesmärkide saavutamisest ning vajadusel esitab ettepanekuid arengukava täiendamiseks või lõpetamiseks.

Arengukava elluviimisel tehakse koostööd alljärgnevate asutuste ja institutsioonidega:

- Ministeeriumid (osalevad oma esindajate kaudu juhtnõukogu töös):
 - Kultuuriministeerium (arengukava täitmise eest vastutav ministeerium),
 - Põllumajandusministeerium (koordineerib maaelu arendamise küsimustes),
 - Siseministeerium (koordineerib ruumilise planeerimise alast tegevust, suunab ja toetab regionaalset arengut),
 - Majandus- ja Kommunikatsiooniministeerium (koordineerib eluasemevaldkonna ja nõustab andmekogu ehisregistriga sidumise küsimustes),
 - Keskkonnaministeerium (pole kaasvastutaja, kuid kaasatakse maastikuhoiu küsimustes).
- Muinsuskaitseamet (töötab välja maaehituspärandi omanike toetusmeetmed ning korraldab nende rakendamist, töötab välja metoodilisi materjale, teostab ekspertiise; osaleb partnerina uurimistöös ning nõustamissüsteemi loomisel ja rakendamisel; osaleb maaehituspärandi andmekogu haldamisel ja arendamisel).
- Muuseumid (teevad uurimistööd, tutvustavad arengukava raames toimunud uuringute tulemusi, populariseerivad valdkonda näituste korraldamise, haridusprogrammide ja meediaprojektide kaudu, töötavad välja metoodilisi materjale, teostavad ekspertiise, pakuvad kõrgkoolidele praktikabaasi; osalevad partnerina koolituste korraldamisel):
 - Eesti Vabaõhumuuseum (põhitäitja ja arengukava elluviimist koordineeriv asutus),
 - Eesti Arhitektuurimuuseum (partner),
 - Eesti Rahva Muuseum (partner),
 - Maakonnamuuseumid (partnerid).
- Kõrgkoolid (korraldavad traditsioonilise ehituskunsti tasemeõpet ning maa-arkitektuuri ja -maastiku loengu- ja seminarikursusi, suunavad üliõpilasi maa-arkitektuuri ja -maastiku uurimisse, kasutavad muuseume praktikabaasina; osalevad partnerina uurimistöös ning nõustamissüsteemi loomisel ja rakendamisel):

- Tallinna Tehnikaülikool (põhitäitja),
- Tartu Ülikool (põhitäitja on Viljandi Kultuuriakadeemia),
- Eesti Kunstiakadeemia (põhitäitja),
- Eesti Maaülikool (põhitäitja),
- Tallinna Ülikool (põhitäitja),
- Tallinna Tehnikaülikooli Tartu Kolledž (koostööpartner).
- Kohalikud omavalitsused (osalevad partnerina maaehituspärandi omanike nõustamisel ja valdkonna populariseerimisel).
- Kolmas sektor (nõustavad omanikke, korraldavad koolitusi; osalevad partnerina uurimistöös ning meetodiliste materjalide väljatöötamisel):
 - Säästva Renoveerimise Infokeskused,
 - MTÜ Vanaajamaja,
 - Eesti Mükoloogia Uuringutekeskus SA.
- Ärisektor (osalevad partnerina koolituste korraldamisel, meetodiliste materjalide väljatöötamisel ning nõustamissüsteemi rakendamisel):
 - traditsioonilise ehituskunsti põhimõtteid järgivad firmad,
 - füüsilisest isikust ettevõtjad.
- Koostöös Keskkonnaametiga kaasatakse maa-arhitektuuri ja maastiku uurimise ja hoidmise teema keskkonnahariduse programmidesse.

Arengukava elluviimist, hindamist, aruandlust ja täiendamist koordineerib Kultuuriministeeriumi juurde moodustatav juhtnõukogu, kuhu kuuluvad:

- Kultuuriministeeriumi esindaja,
- Põllumajandusministeeriumi esindaja,
- Regionaalministri esindaja,
- Majandus- ja Kommunikatsiooniministeeriumi esindaja,
- Keskkonnaministeeriumi esindaja.

Juhtnõukogu täidab järgmisi ülesandeid:

- kinnitab rakendusplaani,
- teostab järelevalvet arengukava elluviimise üle,
- kiidab heaks aastaaruanded ja lõpparuande.

Arengukava elluviimist koordineeriv asutus on Eesti Vabaõhumuuseum, kes täidab järgmisi ülesandeid:

- koostab arengukava rakendusplaani (hiljemalt kolme kuu jooksul käesoleva arengukava kinnitamisest arvates);
- tagab projekti juhtimise ning moodustab töörühmad arengukava eesmärkide saavutamiseks vajalike meetmete elluviimiseks;
- koordineerib töörühmade tööd;
- tellib meetmete elluviimiseks vajalikud tööd, sõlmib lepingud, teostab järelevalvet;
- esitab juhtnõukogule arengukava täitmise aastaaruanded ja lõpparuande;
- esindab programmi kui seda haldav asutus;
- vastavalt Eesti Vabaõhumuuseumi eelarve jm vahendite võimalustele eraldab programmi liikmetele kasutuseks tööruumid ja vara ning haldab neid;
- koostab aastaeelarve ja teostab jooksvat eelarve täitmise kontrolli;
- annab välja töö organiseerimiseks vajalikke käskkirju (lähetused, hinnakirjad jms);
- esindab programmi vaidlusküsimustes teiste institutsioonidega ja kohtus;
- tagab seaduste ja kultuuriministri määruste täitmise.