

KANTAR EMOR

Eesti loomemajanduse olukorra uuring ja kaardistus 2023

Anu Varblane

16.09.2025



KULTUURIMINISTEERIUM



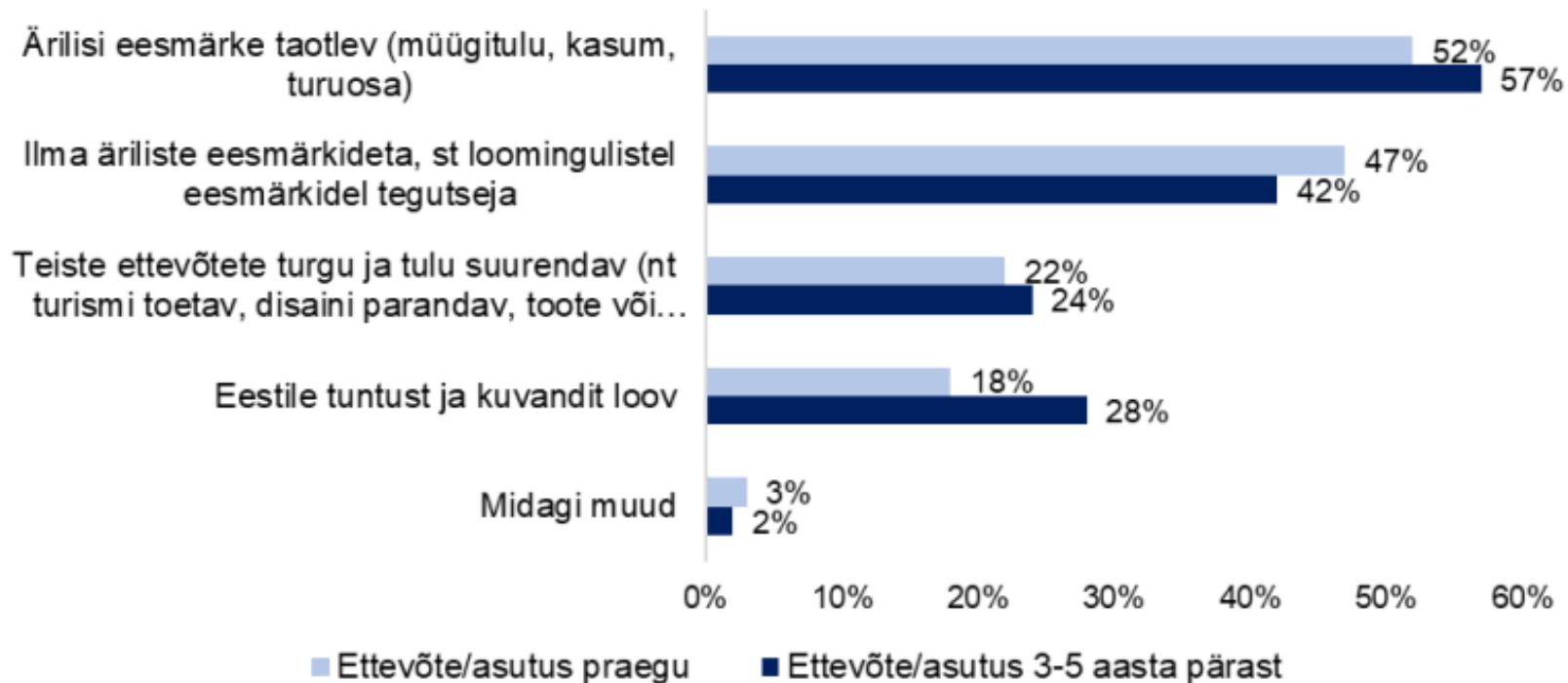
Eesti
tuleviku heaks



Kaasrahanud
Euroopa Liit

Eesti loomemajanduse olukorra uuring ja kaardistus 2023

- **Tellija:** Ettevõtluse ja Innovatsiooni Sihtasutus koos Kultuuriministeeriumiga
- **Loomemajandus** – valdkond, mille keskmes on loovus kui majanduslik ressurss. Nii ühendab loomemajandus kultuurilised ja ärilised eesmärgid, luues väärtust intellektuaalse omandi kaudu.
- Loomettevõtte on organisatsioon, mis tegutseb loomealal ja mille eesmärk võib olla kas **majanduslik tulu, avaliku kultuuriruumi rikastamine või riigi/rahvuskultuuri tutvustamine.**
- Loomemajandusel on oluline roll **innovatsiooni, hariduse ja kogukondade sidususe edendamisel.** See aitab kujundada ühiskonna identiteeti, toetab vaimset heaolu ning pakub platvormi eneseväljenduseks ja loovaks majandustegevuseks.



Uuringu eesmärk

- Kuues Eesti loomemajanduse kaardistus
- **Uuringu laiem eesmärk:** anda põhjalik ülevaade loomemajanduse hetkeseisust ja arengutrendidest, pakkudes majandusstatistilist ülevaadet erinevate loomevaldkondade hetkeolukorrast, sh
 - loomemajanduse sektori olulisus Eesti majanduses ja arengus;
 - loomeettevõtete regionaalne jaotus;
 - loomeettevõtete innovaatus;
 - sektori ja valdkondade arengutrendid.
- Uuring võttis aluseks andmed kuni 2023. aastani.

VALDKOND	ALAVALDKOND
ARHITEKTUUR*	sidustegevusala: ehituslik insener-tehniline projekteerimine
Audiovisuaalvaldkond	FILM JA VIDEO RINGHÄÄLING
DISAIN	
ETENDUSKUNSTID	
KIRJASTAMINE*	sidustegevusala: trükindus
Kultuuripärand	MUUSEUMID RAAMATUKOGUD KÄSITÖÖ
KUNST*	sidustegevusala: kunstitarvete jaemüük, raamimine, restaureerimine, tootmine (sidustegevusala)
MEELELAHUTUSTARKVARA	
MUUSIKA*	sidustegevusala: muusikariistade tootjad ja müüjad, helisalvestiste paljundajad ja müüjad ning kontserdi korraldust abistavad tegevused
REKLAAM	

Andmekogumise olulisemad etapid

Loomemajanduse valdkondade piiritlemine:

- aluseks EMTAK koodid,
- väljavõte Äriregistrist kõigi ettevõtete ja asutuste kohta, mille põhitegevusala kuulub loomevaldkondade EMTAK koodi alla
- palju käsitööd valdkondade ülevaatamiseks (eriti disaini, käsitöö, kunsti, reklaami ja muusika puhul)
- tulemuseks nimekirjad kõigis loomevaldkondades tegutsevatest ettevõtetest ja asutustest

Veebiküsitlus:

- 444 loomeettevõtte / asutuse tagasiside
- 43 muuseumi tagasiside

Vestlusringid ja süvaintervjuud kõigi valdkondade esindajatega, hiljem tagasiside aruannetele

1	Registrikood	Ettevõtte	Üldisemad valdkonna	Emtak kood	Põhi/sidus	Valdkond	Müügitulu keski	Loomet	Kommenta	Sidus
2	10092701	aktsiaselts PRINTALL	Kirjastamine	18122	Sidus	Perioodikaväljaannete, ärikataloogide, reklaammaterjalide	24582400	JAH		JAH
3	10145981	AS Äripäev	Kirjastamine	58131	Põhi	Ajalehtede kirjastamine	18156400	JAH	EKI-ton	
4	10511612	Osaühing Data Print	Kirjastamine	18129	Sidus	Mujal liigitamata trükkimine, k.a siiditrükk	15013842.4	JAH		JAH
5	10678223	AS Öhtuleht Kirjastus	Kirjastamine	58131	Põhi	Ajalehtede kirjastamine	13766028.5	JAH	EKI-ton	
6	10722674	OU LabelPrint	Kirjastamine	18129	Sidus	Mujal liigitamata trükkimine, k.a siiditrükk	12540853	JAH		JAH
7	10224203	Tallinna Raamatutrükikoja Osaühing	Kirjastamine	18121	Sidus	Raamatute trükkimine	7962545.2	JAH		JAH
8	10671126	Aktsiaselts Printon	Kirjastamine	18121	Sidus	Raamatute trükkimine	6285072	JAH	raamatute, brošüüride ja ärireklamtrükiste valmistamine	JAH
9	10449639	Reusner AS	Kirjastamine	18122	Põhi	Perioodikaväljaannete, ärikataloogide, reklaammaterjalide	6176476.5	EI	pankrotis	
10	10426272	AKTSIASELTS PRINTCENTER EESTI	Kirjastamine	18129	Sidus	Mujal liigitamata trükkimine, k.a siiditrükk	5419170.2	JAH	reklaammaterjalide valmistamine	JAH
11	10361271	aktsiaselts Bit	Kirjastamine	58112	Põhi	Õpikute, sõnaraamatute jm teatmeteoste kirjastamine	4567307.8	JAH	EKI-ton	
12	10084831	osaühing GREIF	Kirjastamine	18121	Sidus	Raamatute trükkimine	4274480	JAH		JAH
13	10360739	AS KOOLIBRI	Kirjastamine	58112	Põhi	Õpikute, sõnaraamatute jm teatmeteoste kirjastamine	3159977	JAH	EKI-ton	
14	10248356	aktsiaselts Pajo	Kirjastamine	18122	Sidus	Perioodikaväljaannete, ärikataloogide, reklaammaterjalide	3016703.75	JAH		JAH
15	12009911	Estonian Label House OU	Kirjastamine	18129	Sidus	Mujal liigitamata trükkimine, k.a siiditrükk	2925676.6	JAH		JAH
16	10495741	AKTSIASELTS VARRAK	Kirjastamine	58111	Põhi	Raamatukirjastamine	2781834.4	JAH	EKI-ton	
17	11814042	Pixmill Estonia OU	Kirjastamine	18129	Sidus	Mujal liigitamata trükkimine, k.a siiditrükk	2755675.4	JAH		JAH
18	11407147	AS Ecoprint	Kirjastamine	18122	Sidus	Perioodikaväljaannete, ärikataloogide, reklaammaterjalide	2606177.6	JAH		JAH
19	11065557	Ellineton Printing OU	Kirjastamine	18131	Sidus	Trükieelne tegevus	2595817.4	JAH		JAH

Aruanne Power BI andmevisualiseerimise keskkonnas

Loomemajanduse ülevaade I

Ettevõtete arv

Üldisemad valdkonnad	2019	2020	2021	2022	2023
Arhitektuur	1176	1238	1308	1380	1434
Audiovisuaalvaldkond	796	876	966	1088	1151
Disain	1389	1555	1773	1991	2119
Etenduskunstid	661	710	742	798	826
Kirjastamine	656	683	718	744	761
Kultuuripäränd	768	821	848	896	925
Kunst	1043	1169	1282	1443	1546
Meelelahutustarkvara	41	45	63	67	76
Muusika	1368	1496	1622	1775	1873
Reklaam	1376	1583	1853	2129	2352
Total	9274	10176	11175	12311	13063

Müügitulu

Üldisemad valdkonnad	2019	2020	2021	2022	2023
Arhitektuur	189.0M	186.6M	206.6M	235.7M	244.8M
Audiovisuaalvaldkond	230.9M	201.4M	244.8M	312.5M	331.2M
Disain	60.8M	58.0M	73.6M	90.4M	95.2M
Etenduskunstid	8.8M	6.6M	7.7M	11.0M	14.4M
Kirjastamine	334.5M	309.6M	341.5M	386.4M	380.5M
Kultuuripäränd	23.9M	14.9M	17.1M	22.5M	30.2M
Kunst	15.9M	14.2M	20.1M	24.4M	26.8M
Meelelahutustarkvara	43.9M	49.9M	70.4M	40.6M	52.7M
Muusika	81.2M	51.6M	63.3M	100.9M	126.5M
Reklaam	349.5M	357.3M	534.9M	673.6M	713.9M
Total	1,338.3M	1,250.3M	1,579.8M	1,898.1M	2,016.1M

Kasum

Üldisemad valdkonnad	2019	2020	2021	2022	2023
Arhitektuur	22.54M	18.75M	25.41M	28.37M	26.37M
Audiovisuaalvaldkond	13.44M	6.31M	17.24M	7.61M	20.13M
Disain	7.18M	7.50M	12.39M	10.97M	11.79M
Etenduskunstid	1.18M	1.03M	1.91M	1.92M	2.72M
Kirjastamine	-0.41M	12.39M	11.98M	11.91M	11.41M
Kultuuripäränd	1.61M	-1.66M	1.06M	0.26M	0.91M
Kunst	2.32M	1.91M	4.00M	3.33M	3.31M
Meelelahutustarkvara	13.83M	0.42M	12.62M	-3.03M	-11.32M
Muusika	5.86M	2.25M	8.79M	9.77M	13.16M
Reklaam	36.35M	42.09M	68.05M	61.86M	73.72M
Total	103.88M	90.99M	163.45M	132.97M	152.21M

Müügitulu + tulu

Üldisemad valdkonnad	2019	2020	2021	2022	2023
Arhitektuur	191.2M	188.3M	208.6M	238.3M	247.5M
Audiovisuaalvaldkond	235.9M	207.9M	251.7M	320.6M	339.6M
Disain	62.0M	59.4M	75.0M	92.3M	96.6M
Etenduskunstid	49.7M	46.4M	48.5M	58.0M	68.1M
Kirjastamine	341.0M	315.6M	347.9M	393.0M	388.0M
Kultuuripäränd	87.6M	73.4M	75.7M	84.0M	104.4M
Kunst	21.6M	20.5M	27.0M	32.4M	34.8M
Meelelahutustarkvara	43.9M	49.9M	70.4M	40.6M	52.7M
Muusika	120.2M	84.7M	98.1M	138.8M	174.7M
Reklaam	349.9M	357.7M	535.3M	674.0M	714.5M
Total	1,503.1M	1,403.9M	1,738.1M	2,072.0M	2,220.8M

Filters

Search

Filters on this visual

Põhi/sidus
is not (Blank) or Jah

Filters on this page

Kultuuripärändi liigi...
is (All)

Filters on all pages

Maakond
is (All)

Linn, vald
is (All)

Ettevõtja õiguslik_v...
is (All)

Muuseumi tüüp
is (All)

Valdkondade ülevaated Power BI-s

Disaini valdkonna ülevaade

Ettevõtete arv

2019	2020	2021	2022	2023
1389	1555	1773	1991	2119

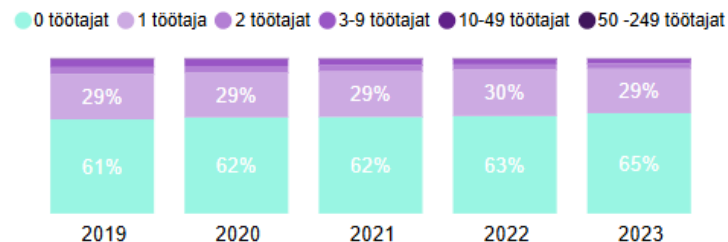
Töötajate arv Äriregistrist

2019	2020	2021	2022	2023
911	954	1076	1166	1174

Töötajate arv teisendatud (0 -> 1-ks, kui müügitulu üle 11640 euro aastas)

2023
1466

Töötajate arvu skaala



Müügitulu + tulu

Üldisemad valdkonnad	2019	2020	2021	2022	2023
Disain	60.8M	58.0M	73.6M	90.4M	95.9M

Kasum

Üldisemad valdkonnad	2019	2020	2021	2022	2023
Disain	7.18M	7.50M	12.39M	10.97M	11.79M

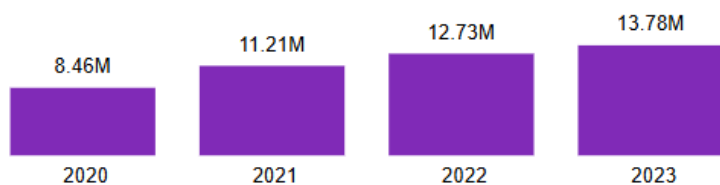
Toetused 2023

Toetuse saaja	EIS	Kultuuriministeerium	Kultuurkapital	Tallinn	Tartu
Eesti Disainerite Liit		48,136	170,588		
Mittetulundusühing Eesti Disainikeskus	150,000		64,463		
Mittetulundusühing DISAINIÖÖ			183,000	15,000	
Eesti Disainikeskus MTÜ		105,000			

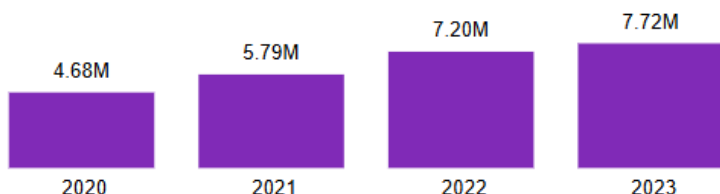
Suurema müügituluga ettevõtted

nimi	Disain				
	2019	2020	2021	2022	2023
AS Shishi	10.2M	8.0M	8.9M	10.1M	11.5M
MOTOR OÜ	3.2M	1.5M	1.7M	3.2M	4.8M
Racer Worldwide OÜ	0.0M	0.3M	1.5M	3.6M	3.2M
Bebe Childrenswear OÜ	0.6M	0.7M	1.6M	3.1M	2.3M
Trix OÜ	0.6M	1.2M	1.3M	1.6M	1.9M
OÜ Pult	1.1M	0.9M	1.0M	1.1M	1.3M
VELVET DP OÜ	0.9M	1.0M	1.0M	1.2M	1.0M
Otterflow OÜ	0.6M	0.7M	1.7M	0.9M	1.2M
Osaühing Sirvos	0.8M	0.8M	1.1M	1.2M	0.9M
Aet Piel Disain OÜ	1.2M	0.6M	1.0M	0.9M	1.1M
Osaühing Wesse Engineering	0.9M	1.0M	1.1M	1.1M	0.6M
OÜ Koor	0.8M	0.7M	0.8M	0.8M	0.7M
Melior Investments OÜ	0.9M	0.7M	1.2M	0.4M	0.2M

Riiklikud maksud



Tööjõumaksud



Valdkond

- Muu liigitamata kutse-,...
- Alusrõivaste tootmine
- Arhitektitegevused
- Ärinõustamine jm juhti...
- Disainerite tegevus
- Disainerite tegevus, in...
- Graafile disain
- Hariduse tugiteenused
- Kinofilmide ja videote t...
- Kinofilmide, videote ja ...
- Kodutekstiili tootmine
- Mööbli ja valgustite jae...
- Mööbli tootmine; Disai...
- Mööbli, valgustite ja m...
- Muu disainerite tegevus
- Muu kunstiloome

Filters

Search

Filters on all pages

Maakond
is (All)

Linn, vald
is (All)

Ettevõtja õiguslik_v...
is (All)

Muuseumi tüüp
is (All)

Valdkondlike ülevaadete struktuur

1. Pakkumine
 - Ettevõtete arv
 - Töötajate arv
 - Müügitulu ja muu tulu (st erinevad toetused)
 - Lisandväärtus töötaja kohta (esitatud koondaruandes)
 - Tulu ettevõtte/asutuse ja töötaja kohta (esitatud koondaruandes)
 - Müügitulu ekspordist ja peamised ekspordi sihtriigid
 - Juhtivad ettevõtted valdkonnas
2. Nõudlus (tarbimine)
 - Siseturu tarbimismaht
 - Avaliku sektori huvid
3. Organisatsioon ja poliitika
 - Organisatsioonid
 - Riiklikud toetusmeetmed
 - Seosed teiste (loome)valdkondadega
4. Haridus ja kutse omandamine
 - Valdkonna järelkasv
 - Haridusvõrk ja lõpetanute arv
 - Täienduskoolitused ja huviharidus
5. SWOT analüüs
6. Arenguprognosis

Eesti loomemajanduse põhinäitajad 2023

- **Töötajate arv: 26 574** (3,8% Eestis töoga hõivatutest)
- **Ettevõtete ja asutuste arv: 13 760** (8,8% Eesti ettevõtete üldarvust)
- **Kogutulu: 2,54 miljardit eurot**
- **Loomemajandussektoris toodetud lisandväärtus SKP-st: 2,3%**
- **Eksporditulu: 567,1 mln eurot** (2019. a ~ 400 mln eurot)
 - Kasvab digitaalsetes, tehnoloogiapõhistes valdkondades.
 - Ettevõtjad on ekspordi suhtes pigem ettevaatlikud. Peamiseks takistuseks peetakse info, kogemuse ja kontaktide puudust.

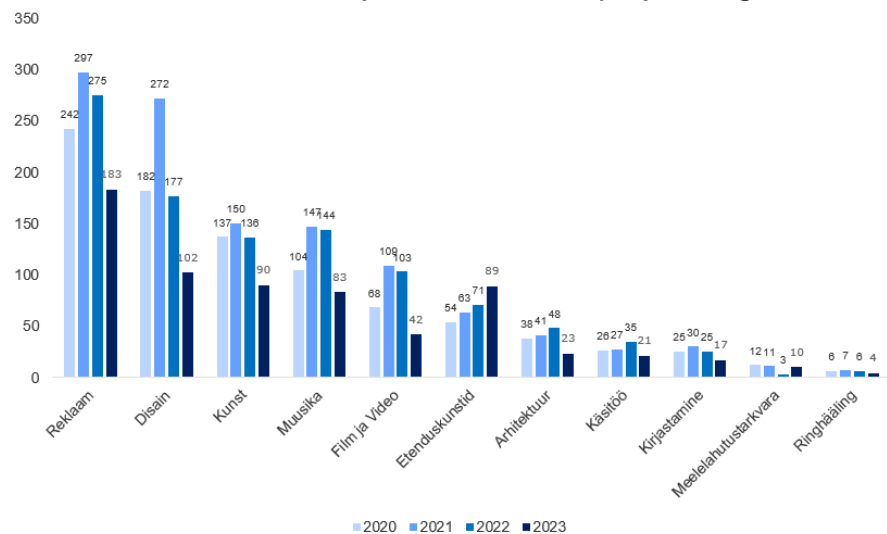
Valdkond	Ettevõtete ja asutuste arv		Töötajate arv		Kogutulu (mln €)		Eksport	
	Kokku	Osakaal ettevõttest	Kokku	Osakaal töötajatest	Kokku	Osakaal kogutulust	Kokku	Osakaal kogutulust
ARHITEKTUUR*	1 434	10,4%	3 440	12,9%	249,8	9,8%	12,8	5,1%
DISAIN	2 119	15,4%	1 586	6,0%	96,9	3,8%	15,5	16%
ETENDUSKUNSTID	829	6,0%	2 030	7,6%	100,5	4,0%	0,2	0,2%
FILM JA VIDEO	1 057	7,7%	1 364	5,1%	183,1	7,2%	49,5	27%
KIRJASTAMINE*	761	5,5%	4 235	15,9%	391,4	15,4%	103,2	26,4%
KUNST*	1 546	11,2%	1 399	5,3%	35,2	1,4%	0,9	2,6%
KÄSITÖÖ	521	3,8%	1 073	4,0%	22,3	0,9%	4,5	20,2%
MEELELAHUTUSTARKVARA	76	0,6%	540	2,0%	52,7	2,1%	33,8	64,1%
MUUSEUMID**	202	1,5%	1 537	5,8%	102,0	4,0%	-	-
MUUSIKA*	1 876	13,6%	2 331	8,8%	197,2	7,8%	21,8	11,1%
RAAMATUKOGUD	887	6,4%	2 187	8,2%	90,8	3,6%	-	-
REKLAAM	2 353	17,1%	3 095	11,6%	741,5	29,2%	279,3	37,7%
RINGHÄÄLING	99	0,7%	1 757	6,6%	279,9	11,0%	45,6	16,3%
KOKKU	13 760	100,0%	26 574	100,0%	2 543,0	100,0%	567,1	22,3%
Osakaal Eesti ettevõtluses								
2019	11,2%		4,2%		2,6%			
2023	8,8%		3,8%		2,7%			

*sh sidusalad

**Muuseumide puhul on välja toodud muuseumide (st juriidiliste isikute), teaduskeskuste ja ekspositsioonide arv.

Eesti loomemajanduse põhinäitajate muutus

- Ettevõtete ja asutuste arv on kasvanud, samuti kogutulu
- Ettevõtete arvu kasv suurim disainis ja reklaamis. Kogutulu kasv suurim reklaamis
 - Meelelahutustarkvaras metoodika muudatus
 - Muuseumide kasvu taga on teaduskeskuste ja ekspositsioonide kaasamine
 - Käsitöö valdkonnas lisandus ehete ala
 - Raamatukogude tulu hüppeline kasv seotud RaRa rekonstrueerimise ja teiste arendusprojektidega



Valdkond	Ettevõtete ja asutuste arv		Töötajate arv		Kogutulu (mln €)		Kogutulu muutus
	2019	2023	2019	2023	2019	2023	2019/2023
ARHITEKTUUR	1 388	1 434	3 700	3 440	208,8	249,8	19,6%
DISAIN	1 096	2 119	1 141	1 586	56,2	96,9	72,4%
ETENDUSKUNSTID	711	829	2 199	2 030	67,2	100,5	49,6%
FILM JA VIDEO	953	1 057	1 546	1 364	130,6	183,1	40,2%
KIRJASTAMINE	793	761	4 754	4 235	348,4	391,4	12,3%
KUNST	1 075	1 546	1 174	1 399	24,3	35,2	44,9%
KÄSITÖÖ*	332	521	893	1 073	18,9	22,3	18,0%
MEELELAHUTUSTARKVARA*	57	76	1 123	540	125,4	52,7	-58,0%
MUUSEUMID*	191	202	1 497	1 537	85,6	102,0	19,2%
MUUSIKA	1 921	1 876	3 051	2 331	185,0	197,2	6,6%
RAAMATUKOGUD	875	887	2 416	2 187	52,4	90,8	73,3%
REKLAAM	1 249	2 353	3 001	3 095	366,6	741,5	102,3%
RINGHÄÄLING	62	99	1 783	1 757	194,1	279,9	44,2%
KOKKU	10 705	13 760	28 278	26 574	1 863	2 543,0	36,5%

*Metoodika muudatus

Eesti loomemajanduse toetused

- Loomemajanduse valdkondade finantseerimismudelid on väga erinevad.
- Mitmed valdkonnad ei tegutse ärielistel eesmärkidel (nt raamatukogud).
- 2023. aastal toetas avalik sektor loomeettevõtteid ja tugistruktuure **372,3 miljoni euroga**
 - 2019. a 261,7 mln; 2015. a 193 mln.
- Ligikaudu **14,6% loomesektori kogutulust tuli avalikest allikatest** (2019. a 14%).
- Ankeetküsitluses osalenud loomeettevõtetest, kes olid toetusi saanud, leidis **58%**, et toetusmeetmed on nende **majanduslikku jätkusuutlikkust toetanud**. Viiendik leidis, et toetustest pole olnud kasu ning sama palju oli ka neid, kellel puudus seisukoht.
- Vastajad hindavad kõige kõrgemalt tegevusi, mis on tehtud erialase hariduse taseme parandamiseks.
- Ettevõtlusega alustamist toetatakse uuringus osalenud ettevõtete hinnangul piisavalt, selget puudujääki tunnetatakse aga **kasvufaasis olevatele ettevõtetele mõeldud arendusmeetmetes**.

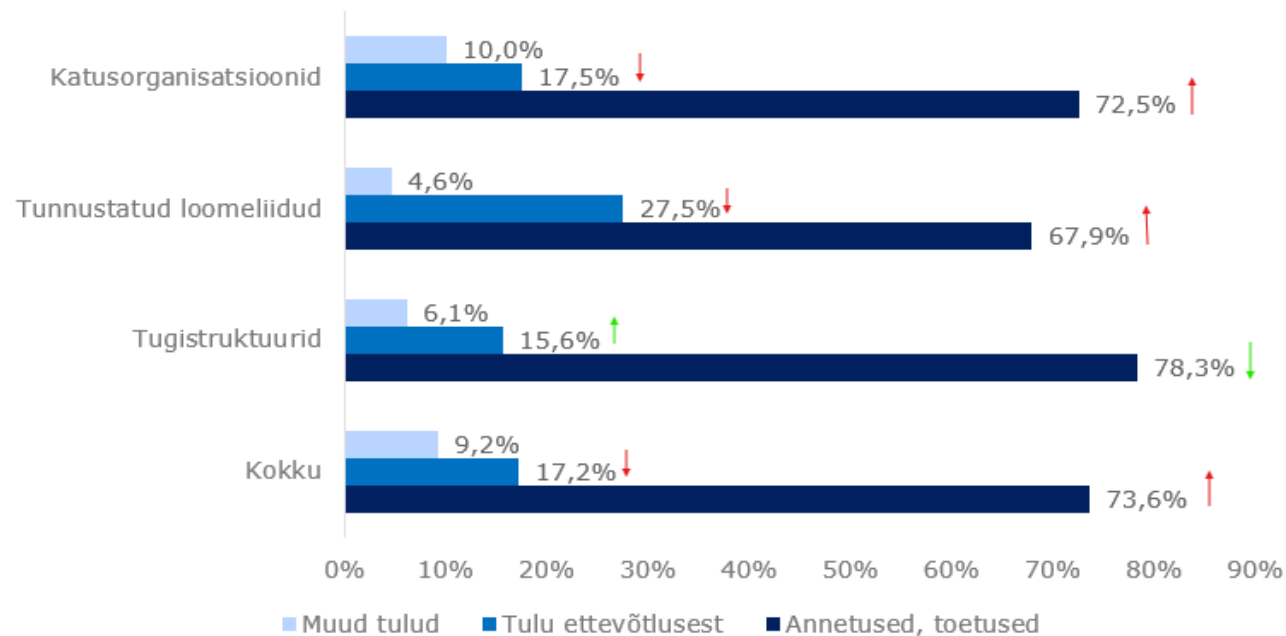
Valdkond	Kogutulu (mln €)	..sh avaliku sektori rahastus jm toetused (mln €)	Avaliku sektori rahastuse ja toetuste osakaal kogutulus
ARHITEKTUUR	249,8	3,0	1,2%
DISAIN	96,9	0,9	0,9%
ETENDUSKUNSTID	100,5	86,0	85,6%
FILM JA VIDEO	183,1	7,5	4,1%
KIRJASTAMINE	391,4	9,3	2,4%
KUNST	35,2	8,5	23,9%
KÄSITÖÖ	22,3	0,3	1,3%
MEELELAHUTUSTARKVARA	52,7	0	0%
MUUSEUMID	102,0	70,6	69,2%
MUUSIKA	197,2	48,2	24,4%
RAAMATUKOGUD	90,8	90,2	99,3%
REKLAAM	741,5	0,6	0,1%
RINGHÄÄLING	279,9	47,2	16,9%
KOKKU	2 543,0	372,2	14,6%

Eesti loomemajanduse toetused katus- ja tugisorganisatsioonidele

- Kogutulu kasv +30% (ettevõtlustulu +17%; annetused/toetused +36%)
- Ettevõtlustulu osakaal kahanes: 19% → **17,2%**
- Toetuste/annetuste osakaal tõusis: 70,3% → **73,6%**
- Suurenenud sõltuvus avalikust rahast

Tugisstruktuuride positiivne areng

- Ettevõtlustulu kasv: +37%, osakaal 12,6% → **15,6%**
- Toetuste/annetuste osakaal langes: 81,3% → **78,3%**



KOKKU	2019	2023	Muutus 2019/2023
Kogutulu	15 535 224	20 158 111	+29,8% ↑
.. tulu ettevõtlusest	2 952 910 (19%)	3 458 684 (17,2%)	+17,1% ↑
.. annetused, toetused	10 914 155 (70,3%)	14 846 180 (73,6%)	+36,0% ↑
.. muud tulud	1 668 159 (10,7%)	1 853 247 (9,2%)	+11,1%
Töötajate arv	112	140	+25%

Tugisstruktuurid on arenduskeskused, inkubaatorid, ärikiirendid jms.
Katusorganisatsioonid on loome- ja erialaliidud, ettevõtlusorganisatsioonid jms.

Eesti loomemajanduse regionaalne jaotus

- **2/3** loomeettevõtetest ja -asutustest tegutseb **Harjumaal**, sh 53% Tallinnas
- **Ida-Virumaal ja Võrumaal** on loomeettevõtete osakaal mõnevõrra väiksem kui üldine ettevõtete osakaal
- Maakondade lõikes järgib loomeettevõtete jaotus üldist ettevõtlusstruktuuri
- Regionaalselt kõige ebaühtlasemalt on jaotunud **meelelahutustarkvara** e/v-d
- **Raamatukogud, muuseumid ja käsitööettevõtted** paiknevad ühtlasemalt

	Harju	Hiiu	Ida-Viru	Järva	Jõgeva	Lääne	Lääne-Viru	Pärnu	Põlva	Rapla	Saare	Tartu	Valga	Viljandi	Võru	KOKKU
Arhitektuur	993	8	27	17	6	14	25	52	14	19	31	181	14	30	2	1 434
Film ja video	835	3	23	5	5	13	15	39	4	17	14	65	5	14	0	1 057
Ringhääling	74	0	8	2	0	0	1	2	0	1	2	8	1	0	0	99
Disain	1 545	14	32	20	17	23	29	91	10	27	44	217	13	32	5	2 119
Etenduskunstid	517	7	22	12	4	14	24	44	8	12	9	111	13	30	2	829
Kirjastamine	540	4	28	7	5	12	13	18	2	11	17	88	4	6	5	761
Käsitöö	212	7	17	9	17	27	19	45	8	27	31	64	11	22	5	521
Raamatukogud	185	13	67	36	34	27	56	74	38	42	45	97	33	55	47	849
Muuseumid	56	4	9	7	4	7	12	11	3	5	8	19	3	6	7	161
Kunst	976	18	30	18	24	26	41	72	25	25	37	211	13	28	2	1 546
Meelelahutustarkvara	60	0	1	0	0	0	2	1	0	0	0	10	0	1	0	76
Muusika	1 241	14	40	19	22	16	39	90	23	42	41	209	11	59	10	1 876
Reklaam	1 843	8	37	18	12	12	41	82	19	25	33	189	5	25	4	2 353
KOKKU	9 077	100	341	170	150	191	317	621	154	253	312	1 469	126	308	89	13 681
Osakaal kõigist loomeettevõtetest (%)	66	0,7	2,5	1,2	1,1	1,4	2,3	4,5	1,1	1,8	2,3	10,7	0,9	2,3	0,7	
Osakaal kõigist Eesti ettevõtetest (%)	58,1	0,8	4,5	1,6	1,6	1,4	3,3	5,8	1,4	2,2	2,4	10,5	1,4	2,8	2,2	

*Välja jäid teadus- ja erialaraamatukogud (38) ning ekspositsioonid (95), sest nende puhul kasutati Statistikaameti andmeid ja seal ei olnud asukohta välja toodud.

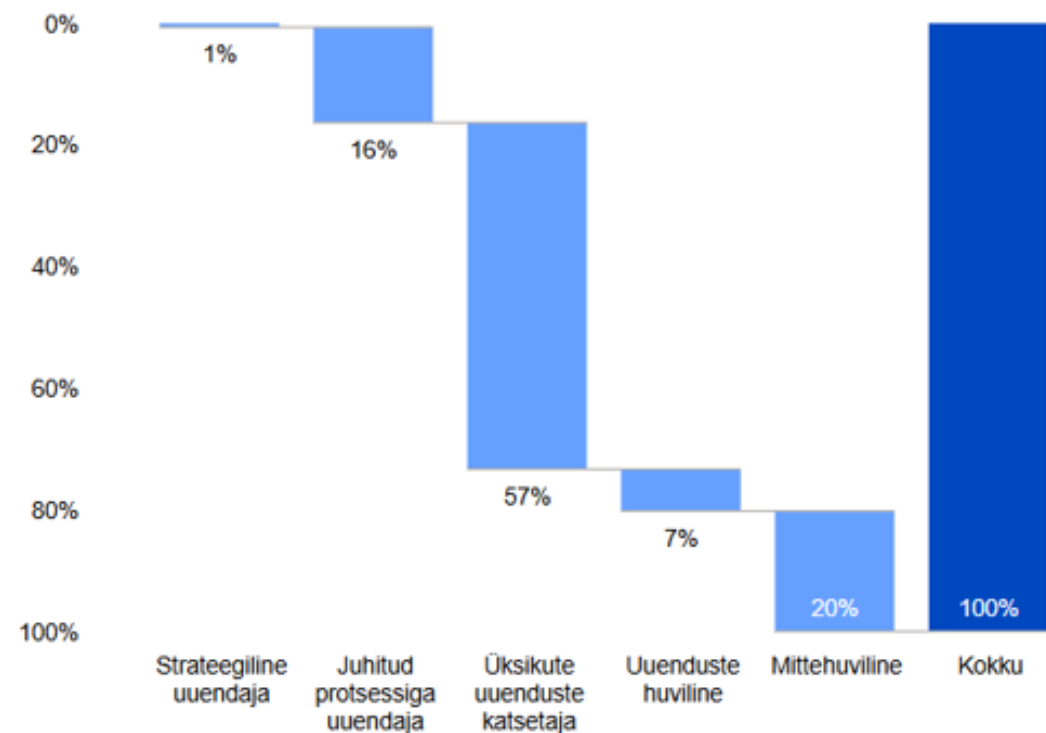
Uuringus osalenud ettevõtete/asutuste positsioon innovatsioonitreppil*

Uuenduste huvilised: ambitsioon tegutseda kohalikul turul või vastata juhuslikele välispäringutele, uuenduste-alased partnerlused ja ka finantsvõimekus puudub.

Üksikute uuenduste katsetajad: initsiatiiv tegeleda üksikute uuendustega. Ambitsioon pakkuda eristuvat toodet/teenust, sh üksikutel välisurgudel. Uuendusi rahastatakse projektipõhiselt, seejuures tehakse koostööd üksikute partneritega.

Juhitud protsessiga uuendajad: neil on rahvusvaheline ambitsioon, eristuv toode/teenus ja turul edukas ärimudel. Tegelevad teadlikult arendustegevustega, selleks on konkreetne eelarve, uuendustesse on kaasatud laiem meeskond. Innovatsiooni eesmärgil tehakse koostööd mitmete partneritega.

Strateegilised uuendajad: uuenduslikkus on osa ettevõtte kultuurist. Neil on rahvusvaheliselt eristuv toode/teenus ja unikaalne, uusi turge loov ärimudel. Süsteemne uuenduste juhtimise mudel. Globaalne ambitsioon. Uuenduste nimel tehakse pidevalt koostööd nii teiste ettevõtete kui ka teadusasutustega.

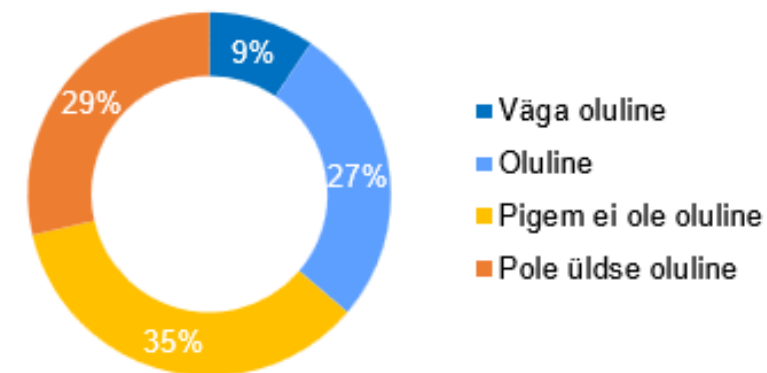


Eestimaise päritolu olulisus eksportimisel

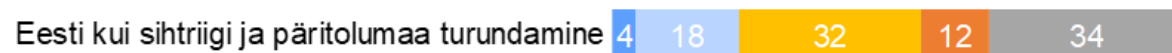
- Ligi 2/3 uuringus osalenutest **ei pea** eestimaist päritolu eksportimisel oluliseks konkurentsieeliseks.
- Peaaegu iga kümnes leiab, et see on väga oluline.
- Arvamused ei erine sõltuvalt sellest, kas ettevõtte on ekspordinud või ei.
- Kõige enam väärtustavad oma päritolu kultuuripärandi valdkonnas tegutsevad vastajad.
- Eesti kui **sihtriigi ja päritolumaa turundamist** peab piisavaks iga viies.
- Hinnangud ei sõltu sellest, kas ettevõttel on ekspordikogemus või mitte

Kui oluline konkurentsieelis eksportimisel on Teie jaoks Teie toote / teenuse eestimaine päritolu?

(% vastustest; kõik vastajad, n=444)

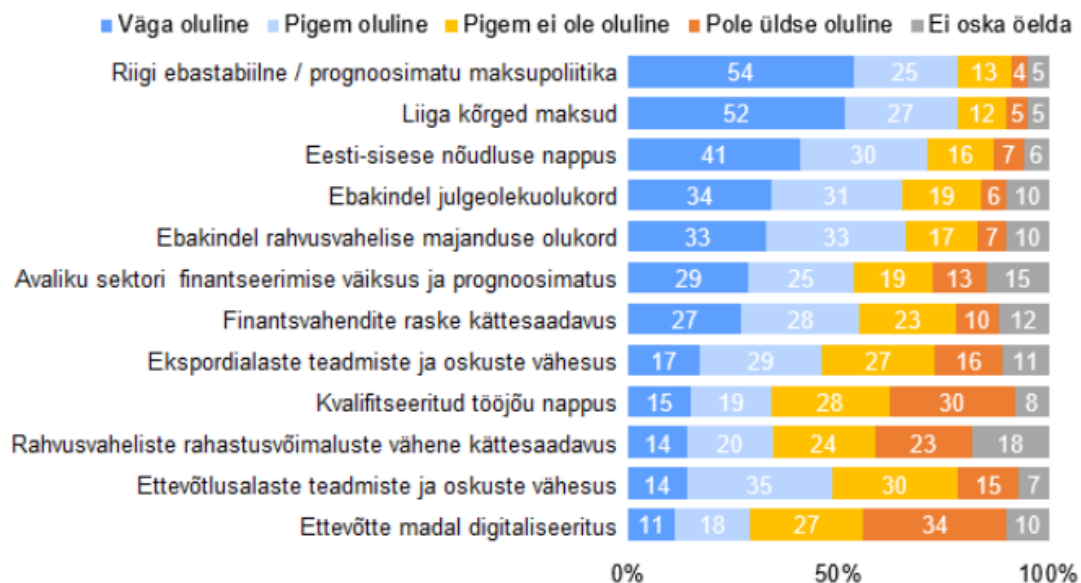


■ Täiesti piisav ■ Pigem piisav ■ Pigem ebapiisav ■ Täiesti ebapiisav ■ Ei oska öelda



Väljakutsed sektorile

- Ettevõtete projektipõhine tegevus, passiivsed ettevõtted
- Väike turg ja vähene tellimuste maht
- Sobivate toetuste puudus ettevõtte laiendamiseks
- Rahvusvahelise turu takistused: kontaktide, oskuste ja aja nappus
- Ebastabiilne maksukeskkond ja kõrged maksud pidurdavad kasvu



Metoodilised väljakutsed

- EMTAK-i põhine lähenemine ei anna usaldusväärset tulemust.
- Valdkondade piiritlemine aina keerulisem; ettevõtted tegutsevad mitmel alal, et elus püsida.
- Ettevõtted/asutused ilma töötajateta – kõige vähem arhitektuuris (40%), kõige rohkem kunstis (76%)
- Puudub süstemaatiline ülevaade FIE-dest
- Loomevaldkondade tegutsemise eesmärgid on väga erinevad, raskendab valdkondade ühtseid ülevaateid
- Toetused tuginevad toetuste jagajate statistika eripäradele: nt otsuse kuupäev vs väljamakse kuupäev

Positiivsed arengud

- Ettevõtete ja asutuste müügitulu on kasvanud
- Reklaamivaldkond kasvab jõudsalt (eelkõige digiturunduse näol)
- Eksport kasvab digitaalsemates ja rohkem tehnoloogiapõhistes valdkondades
- Toetuste suurused on valdavalt iga-aastaselt kasvanud
- Tugistruktuuride (sh arenduskeskuste) majandamine on varasemast iseseisvam ning vähem avalikule rahastusele toetuv

Mõned üldisemad ettepanekud

- Luua **keskne andmebaas** toetuste kohta: suurendab läbipaistvust ja väldib topelthaotlemist
- Parandada **toetuste kohta info levikut**: koostöö eriala- ja loomeliitudega, et info jõuaks õigete sihtrühmadeni.
- **Majandusaasta aruandlus sisukamaks**: selgitada tegevusvaldkonda ja rollijaotust (nt loomeüksused).
- Kaasata **valdkondadeüleised toetused** analüüsi: võimaldab saada terviklikuma ülevaate avaliku sektori mõjust loomesektorile.
- **Toetuste mõjuanalüüs**, et mõista nende toetuste kasutajate perspektiive, kelle jaoks need pole majanduslikku jätkusuutlikkust toetanud.



Täna kuulamast!