

# MUUSEUMID

- keskmuuseumid
- kohalikud muuseumid
- kolleksioonmuuseumid
  
- kunstimuuseumid
- arheoloogia- ja ajaloomuuseumid
- etnograafia- ja antropoloogiamuuseumid
- loodusmuuseumid
- teadus- ja tehnikamuuseumid
- koduloomuuseumid
- erimuuseumid
- üldmuuseumid

**Muuseumide arv: 200 muuseumi** (2003. a, sh filiaalid)

**Töötajate arv: 1490 inimest** (2003. a)

**Tulud: 270 mln kr** (2003. a)

Muuseumide tegevust käsitletakse loomemajanduse valdkonnana muuseumtöö loomingulise olemuse tõttu (töö fondidega, näitused, üritused, teadustöö jm).

Muuseum on rahvusvaheliselt üldtunnustatud ICOM-i<sup>1</sup> definitsiooni järgi *ühiskonna ja selle arengu teenistuses olev ja üldsusele avatud mittetulunduslik püsiinstitutsioon, mis teaduslikel, hariduslikel ja meelelahutuslikel eesmärkidel omandab, säilitab, uurib, vahendab ning eksponeerib inimeste ja inimkeskkonnaga seotud materiaalseid mälestisi.*

Muuseum on oma olemuselt mittetulunduslik institutsioon, mis omab samal ajal tähtsust riigi või paikkonna maine kujundajana, kultuurilise identiteedi kandjana, elanikkonna haridustaseme tõstjana ja maailmavaate kujundajana. Viimasel ajal pööravad muuseumid tähelepanu atraktiivsuse suurendamisele, üha enam tõuseb esile muuseumide meelelahutuslik roll. Pakkudes senisest enam võimalusi ajaveetmiseks, suudavad muuseumid parandada oma majanduslikke võimalusi. Samas on selgelt teadvustatud, et konkureerimine meelelahutusturul ei ole muuseumi põhieesmärgiks.

Ekspertide hinnangul on kvaliteetse muuseumi eelduseks tasakaalustatud ja kompleksne areng. Muuseumi töö hõlmab kogude (st mälu) kogumist, korrastamist, säilitamist ja selle baasil erinevatele sihtgruppidele erinevate hariduslike või haridust edendavate teenuste pakkumist (teadustöö ja haridusprogrammid) näituste, loengute, simulatsioonide, konverentside, artiklikogumike, suveniiride, mängude jne abil. Meelelahutuslikkus ja atraktiivsus aitavad hariduslike eesmärkide saavutamisele kaasa. Kui tegevused on hästi tasakaalustatud, on muuseumil piisavalt külastajaid ja tema teenuseid tarbitakse piisavalt, seega on muuseumil piisavad sissetulekuid, et ennast majandada ja arendada.

Muuseumide valdkonda reguleeriva muuseumiseaduse<sup>2</sup> kohaselt kuuluvad *riigimuuseumide* hulka on ministriumide hallatavad muuseumid, mis riigiasutusena kuuluvad vastavate ministriumide valitsusalasse, samuti maavalitsuste haldamisel olevad maakonnamuuseumid (vt lisa 1). Riigimuuseumide tegevuskulud kaetakse riigieelarvest. *Munitsipaalmuuseumid* on kohaliku omavalitsuse (valla- või linnavalitsuse) asutused (näiteks Liivi ja Muhu muuseumid). *Avalik-õigusliku juriidilise isiku muuseumid* on selle isiku struktuuriüksused (näiteks Eesti Posti Muuseum). *Eramuuseumid* on eraõigusliku juriidilise või füüsilise isiku muuseumid (sh ka mittetulundusühingute poolt asutatud muuseumid).

Muuseumiseadus fikseerib ka *keskmuseumi* mõiste. Keskmuseum on muuseum, mille kogud esindavad terviklikult mingit ainevaldkonda ja mis juhendab metoodiliselt teisi selles valdkonnas tegutsevaid muuseume. Kõige enam keskmuseume (11) kuulub Kultuuriministeeriumi haldusalasse (vt lisa 1). Maakonnamuuseum (maavalitsuse haldamisel olev riigimuuseum), mille kogud esindavad maakonda terviklikult, juhendab metoodiliselt oma maakonna muuseume, sh ka eramuuseume nende soovi korral. Maakonnamuuseume oli 2005. aastal 15.

---

<sup>1</sup> Rahvusvaheline Muuseuminõukogu (International Council of Museums)

<sup>2</sup> vastu võetud 1996. aastal

Muuseumiseadus näeb ette Kultuuriministeeriumi teavitamise muuseumi asutamisest. Registreeritud muuseumide loetelu on toodud lisas 2. Museoloogia seisukohast ei vasta kõik muuseumidena registreeritud kogud, väljapanekud ja objektid tegelikult oma olemuselt muuseumidele esitatavatele nõuetele<sup>3</sup>. Sama on märgata kõikjal Euroopas.

Lisaks nn. klassikalistele muuseumidele on viimaste aastate jooksul aktiivselt asutatud teatud muuseumi funktsioone täitvaid teemaparke, kollektsioone, kogusid (näiteks Elistvere loomapark, Kilplaste küla, turismitalude kogud). Neid uusi näitusevorme ei ole antud töös veel analüüsitud, kuid nende tähtsus lähimate aastate jooksul kindlasti suureneb.

---

<sup>3</sup> Tvauri, A. Museoloogia ja muinsuskaitse. Õppematerjal. TÜ 2001

## LÜHIKOKKUVÕTE

Muuseumid on loomemajanduse osaks tänu muuseumitöö loominguolisele olemusele (näituste ettevalmistamine, ekspositsioonide loomine ja kujundamine, üritused, töö fondidega, teadustöö jm). Muuseumide arv näitab kasvutendentsi – 2003. aastal oli muuseume 200<sup>4</sup>, 2004. aastal 209. Kultuuriministeeriumi oli vastavalt muuseumiseadusele 2005. aasta kesksaigaks oma tegevusest teatanud ligi 280 muuseumi (sh eraldi asuvad filiaalid ja koolimuuseumid). Muuseumide põhifondides on üle 8 mln säiliku, näituste arv aastas ulatub ligikaudu 1400-ni (keskmiselt 7 näitust muuseumi kohta aastas). Muuseumikülastuste arv kasvab, 2004. aastal ulatus see 1,3 külastuseni elaniku kohta aastas. Suurenemas on ka väliskülastajate arv. Muuseumides on hõivatud ligikaudu 1500 töötajat.

### *Muuseumide koondnäitajad*

Aasta	Muuseumide arv	Töötajate arv	Tulud, mln kr	sh tasulistest teenustest, mln kr	Tasulistest teenustest piletitulu, mln kr	Külastajate arv, mln	sh välisturiste (hinnanguliselt, %)
2003	200	1493	270	27,3	12,2	1,6	24
2004	209	1519	284	32,3	16,1	1,7	22

Allikas: Statistikaamet

Muuseumid on oma olemuselt mittetulunduslikud institutsioonid ja nende tegevus ei ole reeglina majanduslikus mõttes tasuv. Muuseumide tegevus kuulub riigi seisukohalt kultuuripärandi säilitamise valdkonda ja seda väärtustades kaetakse olulisemate, nn riigimuuseumide tegevuskulud suuremas osas riigieelarvest. Avalik-õigusliku juriidilise isiku muuseumide (näit Eesti Posti Muuseum) tegevuskulud kaetakse vastava juriidilise isiku eelarvest. Munitsipaalmuuseumide (näit valla- ja linnamuuseumid) tegevust toetavad kohalikud omavalitsused. Eramuuseumide tegevust finantseerivad omanikud – eraõiguslikud juriidilised või füüsilised isikud. Tasulistest teenustest saadav tulu kasvas 2004. aastal 18%, sealhulgas piletitulu 7% (ESA andmetel).

Üldise majandusarengu seisukohalt omab tähtsust muuseumide roll turismimagnetina. Muuseumikülastuste arvu kasv soodustab ka muude teenuste tarbimist nii tavakülastajate kui ka sise- ja välisturistide poolt (majutus, toitlustus, jaemüük). Muuseumidel on küllaltki tihedad sidemed ka teiste loomemajanduse aladega – muuseumides toimuvad kontserdid, teatrietendused, kunstinäitused, loengud, nad on kujunenud kultuurse ja hariva ajaveetmise kohaks. Seega loovad muuseumid lisavõimalusi loovtegevuseks muudele loomemajanduse sektoritele. Muuseumid on üheks regionaalselt ühtlasemalt arenevaks kultuurivaldkonnaks. Muuseumide- võrgustiku areng on regionaalse arengu seisukohalt igati positiivne.

<sup>4</sup> Statistikaameti (ESA) andmetel, sh eraldi asuvad filiaalid, v.a koolimuuseumid

Muuseumide majandusliku rolli suurenemisele ja majandustegevuse tulemuste paranemisele on mõjunud soodsalt külastajatele suunatud meelelahutuslikkuse ja atraktiivsuse edendamine, millele viimasel ajal on senisest rohkem tähelepanu pööratud. Olulisimaiks kitsaskohtadeks muuseumide valdkonnas on suhteliselt madal palgatase ja sellest tulenevad tagajärjed (kaadri voolavus jm), samuti piiratud investeerimisvõimalused, näiteks fondide nõuetekohaste säilitustingimuste loomiseks.

## PAKKUMINE

### Muuseumide arv

Kultuuriministeriumis oli oma tegevusest teavitanud 2005. aasta keskpaigaks 279 muuseumi või selle filiaali (sh 24 koolimuuseumi) (lisa 2). Tegelikult võib vähemal või rohkemal määral tegutsevate muuseumide arv ulatuda üle 300. Statistikaametile (ESA) esitas 2004. aastal tegevuse kohta aruande 209 muuseumi, kus töötas 1519 inimest (tabel 1 ja joonis 1).

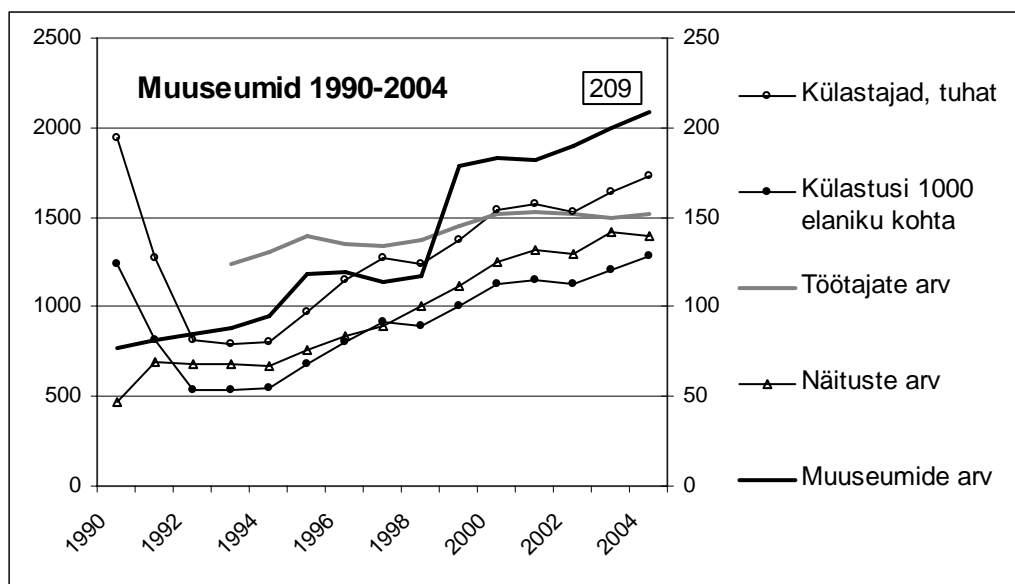
Tabel 1. Muuseumide arv, külastajad, töötajate ja näituste arv 1990-2004

	1990	1991	1992	1993	1994	1995	1996	1997	1998	1999	2000	2001	2002	2003	2004
Muuseumide arv*	77	81	85	88	95	118	119	114	117	179	183	182	190	200	209
Külastajad, tuhat	1940	1271	816	793	808	975	1145	1276	1240	1378	1539	1575	1524	1636	1726
Külastusi 1000 el kohta	1236	814	532	531	552	679	809	912	895	1002	1124	1155	1122	1209	1282
Töötajate arv	...	...	...	1239	1303	1394	1348	1341	1370	1452	1516	1526	1518	1493	1519
Näituste arv	471	695	681	676	672	754	838	897	1007	1120	1250	1316	1291	1417	1392

Allikas: Statistikaamet

- sh eraldiasuvad filiaalid; v.a koolimuuseumid

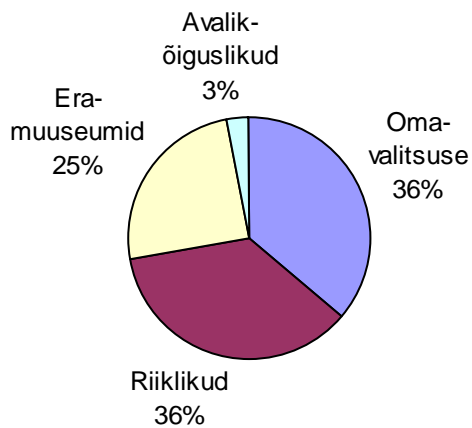
Muuseumide põhifondides oli 2004. aastal 8,1 mln säilikut, millest oli eksponeeritud 2% ringis. Põhifondid kasvavad nii muuseumide lisandumise kui kogude komplekteerimise arvel (vähemalt 3-4% aastas). Näituste arv aastas ulatub ligikaudu 1400-ni (keskmiselt 7 näitust muuseumi kohta), sh keskmiselt iga viies näitus oli väljaspool püsiekspositsiooni.



Joonis 1. Muuseumide näitajad 1990-2004

Arvandmete allikas: Statistikaamet

Muuseumide jagunemine omandivormi alusel on näidatud ESA-le 2004. aastal aruande esitanud muuseumide andmetel (joonis 2). Riigimuuseumide ja riiklike asutuste muuseumide (avalik-õigusliku juriidilise isiku muuseumide) koos filiaalidega oli Kultuuriministeriumis 2005. aasta seisuga registreeritud 83 (51 muuseumi +32 filiaali).



Joonis 2. Muuseumide jagunemine omandivormi alusel 2004 (Statistikaameti andmetel)

*Regionaalselt* on muuseume (sh filiaalid) kõige enam Tallinnas (43), Tartus ja Tartumaal (kokku 35), Lääne-Virumaal (22), Jõgevamaal (19), Viljandimaal (19), Läänemaal (18), Võrumaal (17) ja Harjumaal (16). Vähem muuseume on Hiiumaal (6), Raplemaal (7), Põlvamaal (10).

Muuseumide arvu suurenemine ja muuseumidevõrgustiku arenemine nii linnades kui maal on regionaalarengu seisukohalt igati positiivne nähtus.

### **Töötajate arv**

Muuseumides töötab ligikaudu 1500 töötajat. Neist põhitööga on seotud ligikaudu pooled (Statistikaameti andmeil oli 2003. aastal spetsialiste 53%). Töötajate arvu dünaamika on näidatud tabelis 1 ja joonisel 1. Töötajate arvu näitaja tugineb ESA-le ja võib arvata, et erinevus tegelikkusest on suhteliselt väike, kuna paljudes väiksemates muuseumides, kes aruannet ei esitanud, ei ole reeglina täiskohaga töötajaid (sh näit koolimuuseumides).

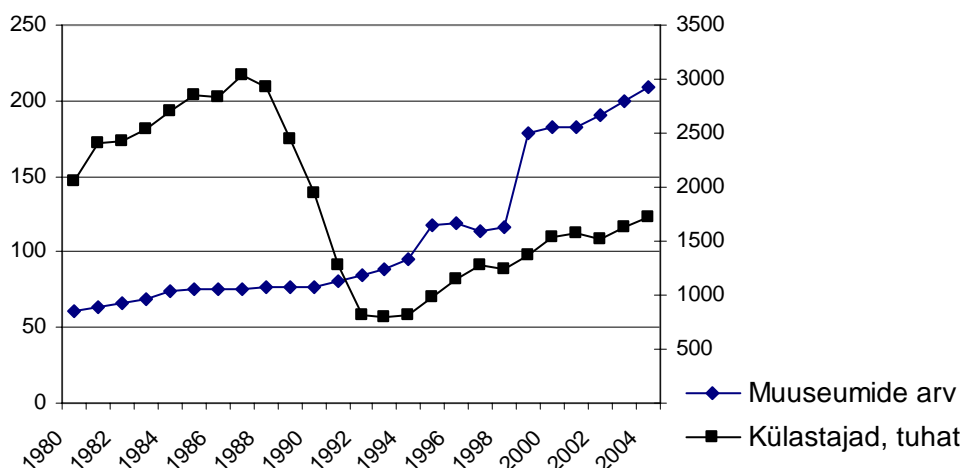
Lisaks pakuvad muuseumid lepingulisel alusel tööd spetsialistidele väljaspool muuseumide süsteemi (ülikoolidest, instituutidest). Nii töötab hulk giide, kunstnikke, disainereid jne. Ekspert hinnangu kohaselt lisandub nii veel 150 töökohta aastas.

### **Külastatavus**

*Külastajate arv* ulatus 2004. aastal 1 726 000 inimeseni (1,28 külastust elaniku kohta aastas), neist 1/3 külastas muuseume ekskursiooniga. Välis turistide osakaal võis muuseumide ligikaudsel hinnangul ulatuda 2004. aastal keskmiselt 22%-ni (2003. aastal 24%). Kaalutud keskmisena arvatuna võis välis turistide osakaal ulatuda 27%-ni. Kui arvestada maha välis turistide osakaal, külastas Eesti elanik muuseume 2004. aastal keskmiselt 0,93 korda aastas. 2005. aastal on täheldati mõnedes muuseumides väliskülastajate arvu olulist suurenemist. Eestimaa laste osas on külastatavuse tõus olnud aeglasem.

Eesti muuseumikülastajate arv on olnud sõltuvuses kogu Eesti majandusarengust. Nii hakkas külastajate arv pärast langust 1988.-1993. aastal alates 1994. aastast taas järjekindlalt tõusma

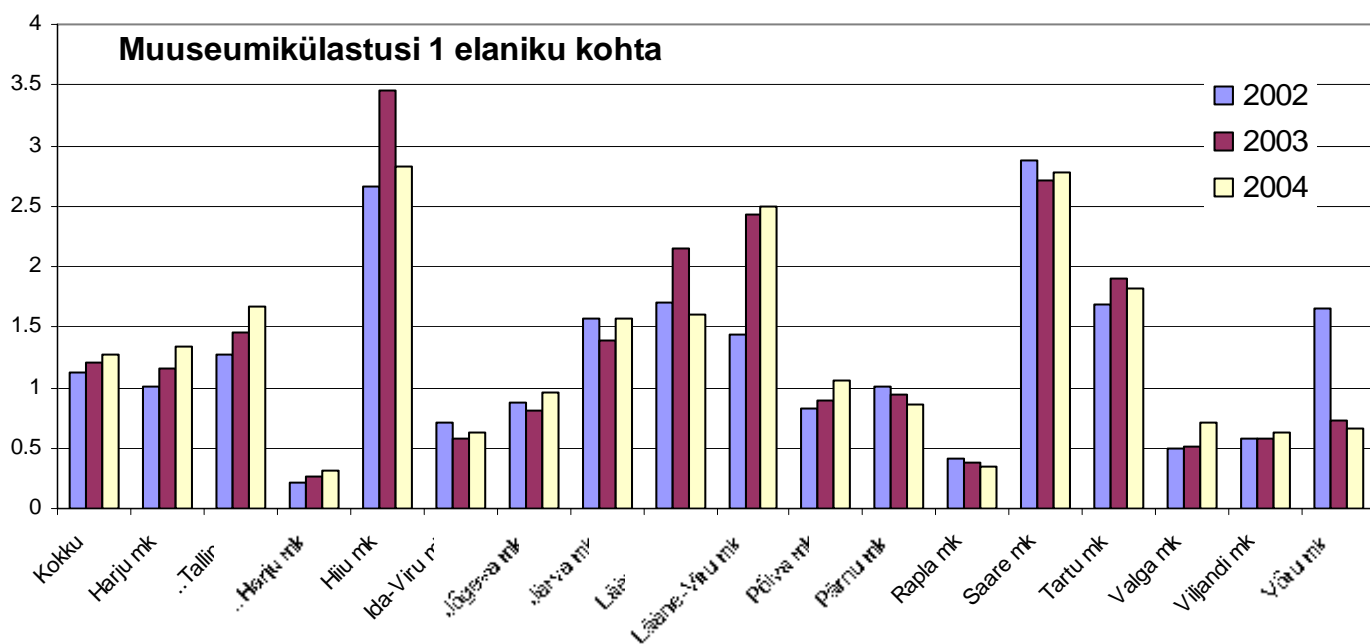
(joon 3). Aastatel 2000-2002 püsis külastavus stabiilsena, aastail 2003-2004 näitas taas kasvutendentsi kiirusega 6-7% aastas.



Joonis 3. Muuseumide arv ja külastatavus 1980-2004 (Statistikaameti andmetel)

*Regiooniti* on enim külastatavad turismi- ja puhkepiirkondade, eelkõige Saare- ja Hiiumaa muuseumid, samuti Tallinna ja Tartu muuseumid<sup>5</sup> (vt joon. 4). Lääne-Virumaal on külastatavus alates 2003. aastast suurenenud eelkõige välis- ja siseturistide arvel. Kõige vähem külastajaid oli vahetult Tallinna ümbruses - Harju ja Rapla maakonnas. Suhteliselt vähe oli 2002-2004 külastajaid ka Ida-Viru, Valga, Viljandi ja Võru maakonnas, st pealinnast kaugemates ja peamistest turismimarsruutidest hõlmamata piirkondades.

Statistikaametile esitatud andmeil oli üle 10 tuhande külastaja aastas 2004. aastal 40 muuseumil.



Joonis 4. Muuseumide külastatavus 2002-2004 maakonniti  
Algandmed: Statistikaamet

<sup>5</sup>Kultuur 2003 (Aastakogumik) ESA, Tallinn 2004.

Kui vaadelda muuseumide külastatavust objektide (sh filiaalide) lõikes (mitte muuseumi tervikuna), ilmneb, et enam külastatavad on ennekõike vaatamisväärsustega seotud objektid, mis on atraktiivseks turismimagnetiks nii välis- kui ka siseturistidele. Sisuliselt kujuneb külastatavuse TOP *välituristide* arvel, kes hinnanguliselt moodustasid 2004. aastal paljude külastatavamate muuseumide külastajatest ligi poole või rohkemgi (hinnanguliselt keskmiselt 41% külastajate arvust, Eestis keskmiselt 22%). Samal ajal on küllaltki palju ka neid muuseumi, kus väliskülastajate arv jääb alla 10%.

Tabel 2. Külastatavamad muuseumid 2004. aastal asukohtade (filiaalide) lõikes

	Muuseum või filiaal	Külastajaid 2004	Välis-turistide hinnanguline %	Turistide hinnanguline arv, tuh	Külastajaid Eestist, tuh
1	Eesti Vabaõhumuuseum	110 953	35	39	72
2	Eesti Kunstimuuseumi Väliskunsti Muuseum	86 452	45	39	47
3	Eesti Kunstimuuseumi Niguliste muuseum-kontserdisaal	68 680	62	43	26
4	Saaremaa Muuseumi Kuressaare loss	66 943	45	30	37
5	Eesti Rahva Muuseum	63 662	8	5	59
6	Eesti Meremuuseum	49 119	56	27	22
7	SA Virumaa Muuseumid Palmse mõis	40 150	50	20	20
8	SA Virumaa Muuseumid Rakvere linnus	39 364	50	20	20
9	Narva Muuseumi peamaja	39 279	...	...	39
10	Eesti Ajaloomuuseumi Suurgildi hoone	31 108	60	19	12
	TOP 10	595 704	41	242	354
	Kõik kokku	1 726 000	22	380	1346
	TOP 10 osakaal kõigist muuseumidest, %	35	41	64	27

Allikas: Statistikaamet, autori arvutused

Muuseumide kui terviku külastatavuse alusel kujuneks muuseumide TOP järgmine (tabel 3):

Tabel 3. Suurema külastatavusega muuseumid 2004

	Muuseum	Külastajate arv 2004
1	Eesti Kunstimuuseum	208 804
2	Eesti Vabaõhumuuseum	110 953
3	SA Virumaa Muuseumid	94 791
4	Saaremaa Muuseum	79 301
5	Tallinna Linnamuuseum	66 279
6	Eesti Rahva Muuseum	63 662
7	Eesti Meremuuseum	58 259
8	Narva Muuseum	53 656
9	Eesti Ajaloomuuseum	38 084
10	Kohtla Kaevanduspark-muuseum	30 000
	TOP 5 kokku	560 128
	TOP 10 kokku	803 789
	Muuseumid kokku	1 726 000
	TOP 5 osakaal, %	33
	TOP 10 osakaal, %	47

Algandmete allikas: Statistikaamet

## Muuseumide majandustulemused

Turu mahu näitajana on võimalik muuseumide puhul käsitleda omatulu, mille üheks osaks on ka piletitulu. *Muuseumide omatulu* peamiseks allikaks on tasuliste teenuste osutamine, sh piletite müük. Omatulu hulka kuulub ka tulu üritustest, renditulud, müügitulud, tulud kõrvaltegevusest (näit toitlustusest), eraisikutelt ja fondidelt saadud annetused ja toetused. (Omatulu ei ole puhastulu, sisaldades ka kulutusi).

*Tasuliste teenuste* hulka kuuluvad piletite ja kataloogide müük, ekskursioonide teenindamine, konsultatsioonid, loengud, museaalide kopeerimine, omatoodangu ja suveniiride müük, fondimaterjalide ja inventari laenus, foto- ja paljundustööd, fondi külastustasud, filmimine, lindistused, seminarid, koostööprojektid, ürituste läbiviimine, kunsti deponeerimine jne. Muuseumide omatuluvahendite kasv võimaldab suurendada sõltumatust põhifinantseerijast.

Statistikaameti andmetel ulatus muuseumide tasuliste teenuste maht 2004. aastal 32,3 mln kroonini, sh laekumine piletimüügist 16,1 mln kr. Osa tasuliste teenuste mahust ei ole nn loomemajanduse väljundiks (näit toitlustus jms), vaid sellega seonduv tegevus. Seonduvat tegevust ei ole lihtne muuseumiteenuste statistikast lahutada, sest vajalikud andmed puuduvad.

Muuseumide valdkonnas on kontsentratsioon teenitava tulu osas kõrge – edukamatel muuseumidel on õnnestunud saavutada kõrge külastatavus ja suurendada tasuliste teenuste mahtu. Ametlikel andmetel andsid nn TOP 5 muuseumi 2/3 tasuliste teenuste mahust ja 54% piletitulust (tabel 4). TOP 10 muuseumi andsid 3/4 sektori tasuliste teenuste mahust ja 64% piletitulust. Seega on nn tasuliste teenuste turul olukord oluliselt kontsentreeritum kui piletitulu ja külastuste osas. Külastuste arvust andsid TOP 5 muuseumi “vaid” 30%, TOP 10 41%.

Tabel 4. Muuseumide TOP tasulistelt teenustelt saadud tulu alusel 2004. aastal

	Muuseum	Tulu tasulistelt teenustelt, tuh kr	sh tulu piletimüügist, tuh kr	Külastajate arv, tuh	Piletitulu osakaal tasulistes teenustes, %
1	Eesti Vabaõhumuuseum	9187	1361	111	15
2	Eesti Kunstimuuseum	4102	2983	209	73
3	SA Virumaa Muuseumid	3953	1975	95	50
4	Saaremaa Muuseum	3356	1289	79	38
5	Kohtla Kaevanduspark-muuseum	1258	1099	30	87
6	Tallinna Linnamuuseum	784	547	66	70
7	Energiakeskus	588	459	27	78
8	Eesti Meremuuseum	548	448	58	82
9	Eesti Kirjandusmuuseum	438	0	1	0
10	Eesti Arhitektuurimuuseum	360	170	22	47
	TOP 5 kokku	21 856	8 707	524	40
	TOP 10 kokku	24 574	10 331	699	42
	Muuseumid kokku	32 260	16 092	1726	50
	TOP 5 osakaal, %	68	54	30	
	TOP 10 osakaal, %	76	64	41	

Algandmete allikas: Statistikaamet

Muuseumid kui oma olemuselt mittetulunduslikud institutsioonid ei ole kasumlikud ka mujal maailmas. Tasulised teenused andsid Statistikaameti andmeil 2002.-2004. aastal 10-13% kõigi muuseumide tuludest, sh piletimüük 5-6% (tabel 5). 2004. aasta piletitulust (16,1 mln kr) üle poole (8,5 mln kr e 53%) andsid Kultuuriministeeriumi andmeil kesk- ja maakonnamuuseumid.

Riigimuuseumide ja mõnede teiste muuseumide tegevuskulud kaetakse suuremas osas riigieelarvest. Kultuuriministeeriumi haldusala riigimuuseumidele on eelarves kavandatud saavutada oma majandustegevuse arvel ligikaudu 14% tuludest. Munitsipaalmuuseumid on vastavate omavalitsuste allasutused ja nende tegevuskulusid katavad omavalitsused.

Tabel 5. Muuseumide tulud ja kulud 2002-2004, tuh kr

	2002	%	2003	%	2004	%
Tulud kokku	214 398.5	100.0	269 474.8	100.0	284 188.7	100.0
riigilt	143 826.6	67.1	134 238.2	49.8	164 239.8	57.8
omavalitsustelt	27 949.0	13.0	32 782.5	12.2	33 737.9	11.9
annetustest ja fondidest	6 651.6	3.1	56 927.0	21.1	12 250.6	4.3
tasulistest teenustest	28 426.1	13.3	27 296.7	10.1	32 260.0	11.4
sh piletimüügist	10 872.1	5.1	12 172.7	4.5	16 092.0	5.7
omanikult	2 609.2	1.2	2 450.4	0.9	5 069.2	1.8
muud tulud	4 936.0	2.3	15 780.0	5.9	36 892.5	13.0
Kulud kokku	200 722.8	100.0	263 996.3	100.0	265 100.1	100.0
komplekteerimiskulud	2 843.5	1.4	6 295.9	2.4	5 973.5	2.4
tööjõukulud	94 006.8	46.8	108 758.4	41.2	123 401.0	46.6
investeeringud	34 817.5	17.3	74 261.2	28.1	40 429.4	15.3
muud kulud	69 054.9	34.4	74 680.8	28.3	93 067.7	35.6

Allikas: Statistikaamet

Olulisimaks kuluks on *tööjõukulud*, mis on viimasel 5 aastal püsinud 40-47% piires.

*Komplekteerimiskuludeks* on kulutatud suhteliselt vähe, ESA andmetel 2003-2004 keskmiselt 2,4%. 2005. aasta riigieelarve nägi ette museaalide soetamiseks ja hoolduskuludeks keskmiselt 40 tuh krooni maakonnamuuseumile ja enamasti 75-85 tuh kr riigimuuseumidele (kokku eelarves 2 mln kr ulatuses, mis moodustas ca 1,5% riigimuuseumide eelarvest). Väikesed eelarveraldised museaalide soetamiseks on muuseumidele suureks probleemiks. Kui pakkumisele tulevad huvipakkuvad esemed vms, võib see muuseumidele kaduma minna, kuna ei jõuta teha konkurentsivõimelist pakkumist. Sageli rändavadki väärtuslikud esemed seetõttu välismaale.

Valdkondades, kus keskmuseum puudub, ei ole eraõiguslikul muuseumil sageli piisavalt vahendeid vajalike museaalide soetamiseks, eriti kui need on kallid (näit tehnikavaldkonnas).

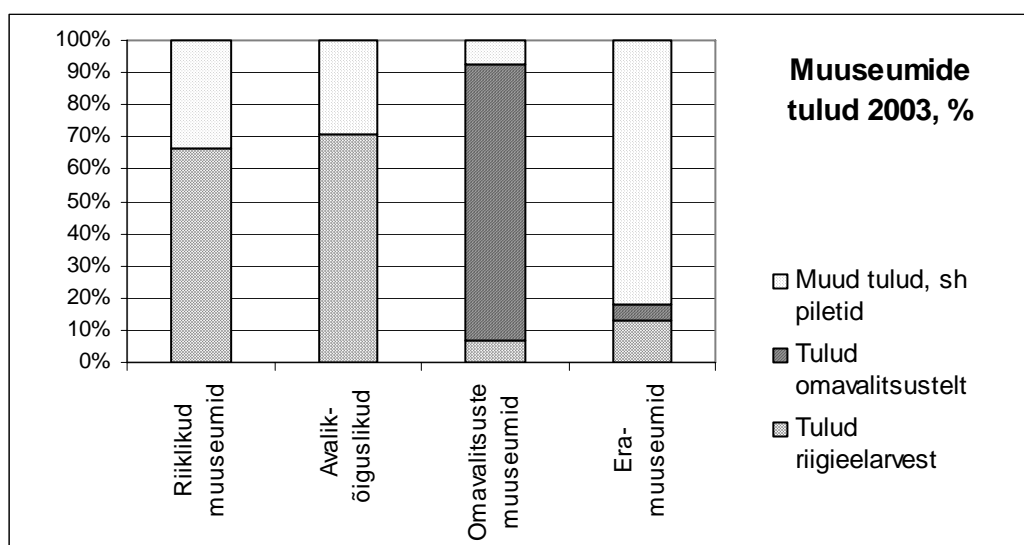
Jälgides *riigieelarvest* muuseumidele eraldatud summasid viimasel 6 aastal ESA andmete alusel, selgub, et eraldised on summade teatavale kasvule vaatamata püsinud reaalkaarduselt pikemat aega suhteliselt ühtlasel tasemel (tabel 6).

Tabel 6 Muuseumide tulud ja kulud 1999-2004

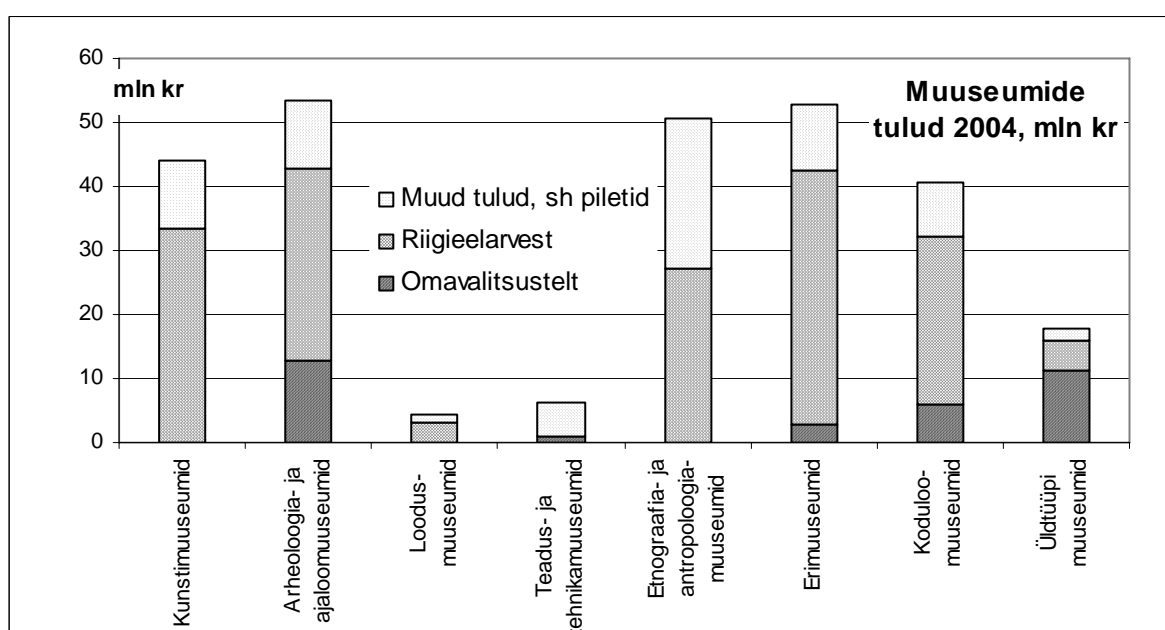
	1999	2000	2001	2002	2003	2004
Tulud, mln kr	174.1	177.4	206.1	214.4	269.5	284.2
Kulud, mln kr	177.1	184.7	202.5	200.7	264	265.1
sh tulud riigieelarvest, mln kr	125.7	126.2	134.2	143.8	134.2	164.2
tulud omavalitsustelt, mln kr	20	23.6	25.3	27.9	32.8	33.7
Tulud riigieelarvest võrreldes 1999.a tasemega püsivhindades (indeks)	1,00	0.97	1.01	1.03	0.92	1.19

Allikas: Statistikaamet, autori arvutused

Tuluallikate jagunemine erineva omandivormiga muuseumide lõikes on näidatud joonisel 5 ja muuseumide finantseerimine erinevate muuseumiliikide lõikes 2004. aastal joonisel 6. Andmed kajastavad ESA-le aruande esitanud muuseumide finantseerimist.



Joonis 5. Erinevate tuluallikate osakaal erineva omandivormiga muuseumide lõikes 2003. aastal  
Arvandmed: Statistikaamet



Joonis 6. Muuseumide tulud 2004. aastal, mln kr (Statistikaameti andmetel)

Kohalike omavalitsused olid kulutanud muuseumidele 2004. aastal Rahandusministeeriumi andmetel 49,2 mln kr (tabel 7). Võrdluseks: ESA andmeil oli omavalitsustelt 2004. aastal laekunud muuseumidele 33,7 mln kr, kuid kõik muuseumid ESA-le aruannet ei esitanud.

Tabel 7. Kohalike omavalitsuste kulutused muuseumidele 2004. aastal

	Tuh kr
Harjumaa (v.a Tallinn)	2 226
Tallinn	14 493
Hiiumaa	2 372
Ida-Virumaa	10 220
Jõgevamaa	1 189
Järvamaa	653
Läänemaa	2 692
Lääne-Virumaa	1 165
Põlvamaa	4 530
Pärnumaa	871
Raplamaa	565
Saaremaa	1 122
Tartumaa	7 965
Valgamaa	367
Viljandimaa	863
Võrumaa	321
Kokku	49 242

Allikas: Rahandusministeerium

## Väliskaubandus

Ekspordivõime avaldub muuseumide puhul:

- kaudselt välisturistide muuseumikülastustes
- muuseumide poolt välisriikides korraldatavates näitustes.

Arvestades ESA-le esitatud hinnangulist keskmist välisturistide osakaalu 22% (2004), võis 2004. aastal muuseumi külastada tõenäoliselt 380 000 väliskülalise ringis (vt ka lk 4). Tõenäoliselt on see arv 2005. aastal suuremgi, kuna Euroopa Liiduga liitumine suurendas ekspertide hinnangul välisküllastajate arvu paljudes muuseumides olulisel määral.

Mõnedes muuseumides on väliskülaliste vastuvõtuvõime ajuti jõudnud kriitilise piirini, mille ületamine nõuaks täiendavaid lisainvesteeringuid (parklad jne).

*Välisriikides korraldatakse näitusi küllaltki sageli. Sel on tähtsus eelkõige Eesti mainekujunduse seisukohalt, samuti vahetusnäitustena välisnäituste saamiseks. Otseselt majanduslikult kasulik välisnäituste korraldamine kaasnevate kulutuste tõttu ei ole (transport, kindlustus, hotellikulud jne). Viimasel ajal raja taga toimunud näitustest võib nimetada Tartu Kunstimuuseumi näitust 20-ndate-30-ndate Eesti kunstist Tšehhimaal, Eesti Ajaloomuuseumi väljapanekut Šveitsis, Arhitektuurimuuseumi rändnäitust Riias, Peterburis, Stockholmis jm, Saaremaa Muuseumi näitust Lätis.*

*Import* seisneb välisnäituste korraldamises Eestis.

*Välisnäitusi* õnnestub Eestis eksponeerida sageli tänu vahendajatele (saatkonnad jm organisatsioonid, näiteks Saksa Kultuuri Instituut, Briti Nõukogu, Põhjamaade Nõukogu). Välisnäitustest võiks märkida A. Kaufmani loomingu näitust (Šveitsi saatkonna toel), A. Düreri loomingu näitust (Saksa saatkonna toel) jt. Kõitvamad välisnäitused on osutunud väga populaarseks ja kogunud märkimisväärse vaatajaskonna (näiteks A. Warholi loomingu näitus Eesti Kunstimuuseumi Rotermanni näitusesaalis 2002. aastal).

Kuna sissetoodud näituste puhul on enamasti tegemist maailmakuulsate kunstnikega, siis seni ületab import ekspordi külastatavuselt.

### **Muuseumide regionaalne esindatus**

Muuseumide arvu ja külastatavust on regionaalsest aspektist eelnevalt käsitletud seoses muuseumide arvuga ja külastatavuse alapeatükis (sh ka joonisel 6).

Muuseumide arvu suurenemine on regionaalse arengu seisukohalt positiivne, kuna loob keskkonnas teatava kultuuriliste pidepunktide võrgustiku (muude vaatamisväärsuste ja kultuuriasutuste kõrval), millele saavad tugineda nii sise- kui ka väliturism, elanike kultuuriteadvus, identiteet, haridusasutused. Tänapäeval on muuseumid kujunenud kultuurse ja hariva ajaveetmise kohaks, kus korraldatakse mitmesuguseid kohalikke üritusi, kontserte, teatrietendusi jm. Muuseumid annavad seega paikkonnale lisaväärtust ja on kultuuri ja kultuuripärandi väärtustamise märgiks selles paikkonnas.

## **NÕUDLUS**

*Siseturu tarbimismahuna* võib käsitleda muuseumide *piletitulu* – 16,1 mln kr 2004. aastal ja muid *tasulisi teenuseid* (sh ettevõtetele-asutustele) 16,2 mln, kokku 32,3 mln kr<sup>6</sup>.

Nõudlust muuseumide poolt pakutavale väljendab muuseumide *külastatavus*, mida on eelnevalt lähemalt käsitletud muuseumide arvu ja külastatavuse alapeatükkides. 2004. aastal tõusis muuseumikülastuste arv 1,7 mln külastuseni (kasvades aastast 5,5%).

Kui arvestada maha turistide hinnanguline tarbimine, kulutas Eesti elanik muuseumide külastamisele keskmiselt 12 krooni aastas või veelgi vähem, kuna kallima pileti hinnaga muuseumi külastas rohkem välismaalasi. Lisavõimalusi on pakkunud tasuta külastuspäevade sisseseadmine paljude muuseumide poolt. Kultuuriministeeriumi haldusala muuseumides kasutas tasuta külastuspäevi 2004. aastal 181,5 tuhat külastajat ehk 15,6% kõikidest külastajatest.

---

<sup>6</sup> ESA algandmed

Mitmel pool Euroopas praktiseeritakse ka täiesti tasuta sissepääsu või väga madalat piletihinda (Suurbritannias, Rootsis), arvestades asjaolu, et külastajad on maksumaksjatena juba muuseumi finantseerimises osalenud, samuti lississetulekut näiteks muuseumi poe külastamisest vm kõrvalteenustest. Tasuta muuseumid õigustavad end ka kaudselt (turismiteenuste jms seonduvate majandussektorite kaudu).

Suurbritannias on sissepääs vaba kõikidesse rahvusmuuseumidesse (näit Briti Muuseum), mis on riikliku kultuuripoliitika nurgakiviks. Vaba sissepääsu poliitikat on saatnud edu: alates 2001. aastast, kui see sisse seati, on külastajate arv kasvanud 75%<sup>7</sup>.

## **Avaliku sektori huvid**

Avaliku sektori huvid muuseumide suhtes väljenduvad eelkõige kohalike omavalitsuste ja haridusametuste tasandil.

*Omavalitsuse seisukohalt* võiks esile tuua järgmisi aspekte:

- muuseumid on kohaliku kultuuriasutuste ja vaatamisväärsuste võrgustiku olulisteks pidepunktideks, mis väärtustavad selle paikkonna omapära, identiteeti ja ajalugu;
- muuseumid võivad olla turismimagnetiks nii sise- kui ka välituristidele;
- muuseumid pakuvad hariduslikke ja enesetäiendamise võimalusi nii lastele kui ka täiskasvanuile;
- muuseumid suudavad pakkuda kultuurset meelelahutust;
- muuseumid avaldavad positiivset mõju inimeste maailmavaatele ja elustiilile ning suudavad ka seda kujundada.

Seega on muuseumid omavalitsuste maine ja keskkonna kujundajatena küllaltki olulise tähtsusega.

Paljud omavalitsused on ka muuseumide rahastajad, kuid paljudel juhtudel võiks muuseumide hinnangul huvi nende vastu olla suurem. Omavalitsuse eelarvel olevates muuseumides sõltub omavalitsuse hoiakutest otseselt ka muuseumitöötajate palk.

*Haridusametuste* poolt on muuseumide pakutavaid võimalusi veel ebapiisavalt kasutatud. Õpilastele tutvustatakse muuseumi suhteliselt vähe ja see on ka õpilaste vähese omapoolse huvi põhjuseks. Väljapanekuid tuleks tutvustada erialaspetsialistide poolt, õpetaja seletustest sageli ei piisa.

Haridus- ja Teadusministeeriumi õppekavades võiks olla õppeainete ja teemadega seoses välja toodud viited võimalikele ja vajalikele muuseumikülastustele. Paljude teemade käsitus jääb programmides ilma näitliku õppematerjalita liiga abstraktseks.

Uuringu käigus selgus, et muuseumid on omal initsiatiivil isegi vastavaid õppematerjale välja töötanud, kuid ei ole leidnud Haridus- ja Teadusministeeriumilt tuge nende trükkimiseks (muuseumil selleks vahendid puudusid).

---

<sup>7</sup> <http://www.culture.gov.uk>.

Muuseumipedagoogikat on edukalt edendanud Eesti Vabaõhumuuseum (Kuie kooli projekt). On leitud võimalus ka muuseumipedagoogika sisseviimiseks Tallinna Ülikooli õppekavadesse.

### Tarbimisuuringud

ESA sotsiaalstatistika osakonna poolt läbiviidavad iga-aastased *leibkonnaliikme kulutuste uuringud* fikseerivad ka *kulutused muuseumi, loomaaia ja rahvusparki külastamisele* (kokku). Uuring viiakse läbi üle-eestiliselt valikuuringu teel suhteliselt väikese valimi baasil (ligikaudu 1000 leibkonda kuus). Tulemusi mõjutab juhuslikkus ja mida detailsemad hinnangud leitakse valikuuringu baasil, seda suurem on hinnangutes esinev valikuviga, mõõtmisviga ja mittevastamisest tingitud nihe. Kulutused muuseumi, loomaaia ja rahvusparki külastamisele leibkonnaliikme kohta aastatel 2002-2004 on toodud tabelis 8.

Tabel 8. Kulutused muuseumikülastustele 2002-2004, kr

	2002			2003			2004		
	Kulutused kokku	Sh muuseumid, loomaaed, rahvuspark		Kulutused kokku	Sh muuseumid, loomaaed, rahvuspark		Kulutused kokku	Sh muuseumid, loomaaed, rahvuspark	
		Kuus	Aastas		Kuus	Aastas		Kuus	Aastas
Keskmiselt	2465	0,7	8,4	2540	0,6	7,2	2799	0,5	6,0
I kulukvintiiil	897	0,0	0	939	0,1	1,2	1025	0,1	1,2
II kulukvintiiil	1477	0,2	2,4	1520	0,2	2,4	1697	0,3	3,6
III kulukvintiiil	2008	0,2	2,4	2171	0,5	6,0	2351	0,5	6,0
IV kulukvintiiil	2864	0,7	8,4	30110	1,5	18,0	3268	0,7	8,4
V kulukvintiiil	5547	2,9	34,8	5701	1,2	14,4	6309	0,9	10,8

Allikas: Statistikaamet

Peale kulutuste madala taseme avaldub siin kaudselt ka muuseumikülastuste väike arv.

Väiksema sissetulekuga inimesed (I kvintiiil) ei käi muuseumides peaaegu üldse, sest neil ei jätku selleks raha või käivad nad piletivabadel päevadel. Palju harvemini kui kord aastas külastavad muuseumi ka II kulukvintiiili kuuluvad inimesed.

Kui võtta aluseks keskmine arvestuslik piletihind 2004. aastal - 11 kr, selgub, et vaid V kulukvintiiilis küündis kulutuste tase I muuseumikülastuseni aastas.

Seega, antud andmetel said muuseumid 2004. aastal 4% piletitulust I kvintiiililt, 12% II kvintiiililt, 20% III kvintiiililt, 28% IV kvintiiililt ja 36% V kvintiiililt. Lihtsamalt öeldes, pooltelt, keskmisest suurema sissetulekuga Eesti elanikelt laekub  $\frac{3}{4}$  piletitulust, ülejäänud pooltelt, väiksema sissetulekuga elanikelt keskmiselt  $\frac{1}{4}$ .

Seega, kui keskmiselt kulutas Eesti elanik muuseumipiletitele 2004. aastal 8,7 kr (lähtudes muuseumide piletitulust), siis tarbijauuringu järgi võis jõukam viiendik elanikest kulutada 21-22 krooni.

Nagu teisteski kultuurivaldkondades, on ka muuseumide külastamine sissetuleku lõikes teravalt diferentseerunud. Kui näiteks üldine kulutuste tase erineb V ja I kvintiiili vahel 6 korda

(kulutused vastavalt 6309 ja 1025 kr leibkonnaliikme kohta kuus), siis muuseumikülastuste puhul on erinevus juba 9-kordne. Siiski ei ole erinevused muuseumikülastuste puhul nii suured kui näiteks kino-teatri külastamise ja kirjanduse ostmise puhul (13-22 korda).

Kuna väiksema sissetulekuga gruppides on võimalused muuseumide külastamiseks piiratud, siis ei oleks mõttekas ka piletihindu tõsta. Proportsionaalse tulumaksu puhul toetavad muuseumi ühesugusel määral nii väiksema kui suurema sissetulekuga inimesed.

*Ettevõtluse Arendamise Sihtasutus* (EAS) uuris 2004. aastal erinevatest riikidest pärit väliskülaliste tegevusi ja kulutusi Eestis. Küsitleti 5223 inimest, kellelt saadi teavet 9277 väliskülastaja tegevuse kohta Eestis. Neist 25% olid väidetavalt Eestis külastanud muuseumi või näitust (tabel 9).

Tabel 9. Muuseumide-näituste külastamine väliskülastajate poolt 2004 (% vastanutest)

	Soome	Rootsi	Taani	Saksamaa	Suurbritannia	Muu EL 15	Läti	Leedu	Muu EL 25	Venemaa	USA, Kanada	Muud	Kokku
Muuseumid, näitused	11,5	33,1	36,1	52,6	55,8	45,1	9,5	17,2	32,7	28,9	52,9	45,9	24,8
Ekskursioonid	6,2	21,2	16,9	26,7	33,7	25,5	2,3	3,5	14,0	7,3	32,4	25,3	12,4
Iseseisev tutvumine vaatamisväärsustega	64,4	75,8	57,8	76,7	86,5	82,3	18,1	35,2	58,9	52,3	90,0	80,1	61,6

Allikas: EAS

Selgus, et muuseumi-näitust külastavad aktiivsemalt kaugemalt (Saksamaalt, Suurbritanniast, Põhja-Ameerikast) pärit turistid, kellest üle poolte olid 2004. aastal muuseumi-näitust külastanud.

Keskmisest väiksemat kultuurihuvi ilmutasid uuringus osalenud soomlased, eriti ühepäevaturistid, kes moodustasid Soome küllastajatest 45%. Samal ajal olid soomlased küllaltki aktiivselt ise vaatamisväärsustega tutvunud. Võrdlemisi vähe olid muuseumide-ekskursioonide vastu huvi tundnud ka külalised Lätist, Leedust ja Venemaalt, kes sageli reisivad seoses sõprade-sugulaste külastamisega või tööülesannetega ja on siin ennegi käinud.

AS Emor poolt 2002-2004 läbiviidud *Tallinna külastanud turistide uuring* kajastas ka muuseumide külastamist. 2004. aastal küsitleti ligi 1100 turisti. Erinevatest riikidest pärit väliskülalised olid 2004. aastal Eestis muuseumi külastanud alljärgnevalt (% vastanutest):

Soomest	Rootsist	Norrast	Saksamaalt	Suurbritanniast	Venemaalt
5%	9%	30%	44%	40%	34%

Väliskülaliste kultuuritarbimisele avaldab mõju ka see, kas nad on enne Eestit külastanud. Tallinna ei olnud enne külastanud 3% soomlastest, 12% venelastest, 31% rootslastest, ligi 60% norralastest ja sakslastest.

Muuseumide hinnangute järgi (lähtudes ESA-le esitatud hinnangulisest välituristide protsendist külastajate hulgas) võis 2004. aastal välisküllastajate arv muuseumides ulatuda 460-500 tuhandeni. Piiriületusstatistika järgi, kui arvestada, et majutatud väliskülalistest käis muuseumis 25% ja ülejäänud piiriületajatest vähemalt 10% (v.a Soome ühepäevaturistid – 5%), võib järeldada, et turistide muuseumikülastuste arv võis olla veelgi suurem, kuni 560 tuhat.

*Ettevõtluse Arendamise Sihtasutuse* andmetel<sup>8</sup>, mis tuginevad välisriikide poolt läbi viidud küsitlustele ja EAS poolt läbiviidud küsitlustele välisriikide turismimessidel, on huvi Eesti muuseumide vastu olnud mõneti suurem kui tegelikud turistide küsitlused Eestis seda näitavad. Vastates küsimusele, millised tegevused või vaatamisväärsused pakuksid Eestis huvi, märgiti muuseumi järgnevalt (% vastanutest):

Soome	Rootsi	Norra	Taani	Saksamaa	Suurbritannia	Itaalia	Läti	Leedu	Venemaa
21	40	60	33	57	53	30	23	10	18

*Turu-uuringufirma Saar Poll Eesti elanike kultuuritarbimise uuring (2003)* käsitles ka muuseumide külastamist ja mittekülastamise põhjusi. Küsitluse andmetel oli muuseumi viimase 12 kuu jooksul külastanud 43% Eesti elanikest. Muuseumi külastati kõige rohkem meelelahutamiseks ja vaba aja veetmiseks (86% kõikidest muuseumide külastajatest), enesetäiendamiseks (60%), õppeotstarbel (27%) ja töötotstarbel (14%). Kultuuritarbimist segavate põhjustena märgiti muuseumide osas peamiselt ajapuudust (49% küsitletuist), pileti kõrget hinda pidas takistuseks 18%, infopuudust 28%.

## ORGANISATSIOON JA POLIITIKA

### Finantseerimine

Finantseerimise rahalist ulatust on lähemalt käsitletud muuseumide majandustulemuste alapeatükis (sh joonised 5 ja 6).

Peamised finantseerijad on

- riik (riigi- ja riiklike asutuste muuseumide puhul)
- omavalitsused (munitsipaalmuuseumide puhul)
- mittetulundusühingud, eraisikud, eraettevõtted (eramuseumide puhul)

<sup>8</sup> Eesti turism 1999-2002. Koostaja Piret Kallas, Tallinn, 2003

*Kultuuriministeerium* toetab muuseumide tegevust nn *kultuuripärandi tegevusvaldkonna* arendamise strateegiliste eesmärkide ja meetmete raames<sup>9</sup>. Eesmärgiks on kultuuripärandi kaitsmine koos sellele ainuomase keskkonnaga (sh kultuurimälestised), kultuuripärandit talletavate kogude terviklikkuse ja turvalisuse säilitamine ning vahendamine elanikkonnale<sup>13</sup>.

Muuseumide arendus kuulub Kultuuriministeeriumi eelarvestrateegia prioriteetide hulka. Haldusalas on 11 riigimuuseumi ja Ennistuskoda Kanut (lisa 1). Lisaks kureerib ja rahastab ministeerium maakonnamuuseumi ja 2 sihtasutust. 2004. aastal eraldati riigimuuseumidele kultuuriinstitutsioonide jätkuva tegevuse tagamise meetme raames 111,1 mln krooni. Lisaks sellele on muuseumid saanud projektipõhiseid toetusi, samuti toetusi arenduskuludeks.

Viimase riigieelarve eelnõu seletuskirjast nähtub, et muuseumide põhitegevusse (kultuuripärandi hoidmine ja vahendamine) suunatud ressursside nappus on üheks kultuuripärandi tegevusvaldkonna peamiseks probleemiks kultuurimälestiste remondi ja restaureerimistööde alarahastatuse kõrval. Mitmete eelarvestrateegias prioriteetidena välja toodud riiklike programmide käivitamine on vahendite nappuse tõttu eelarvest välja jäänud (näit “Talurahva arhitektuuri säilitamine”).

*Kultuurkapitalis* puudub spetsiaalne muuseumi toetav sihtkapital ja ka rahvakultuuri sihtkapitali kaudu muuseumi praktiliselt ei toetatud.

Toetusi on võimalik taotleda *Hasartmängumaksu Nõukogu* kaudu. Väiksemaid toetusi, näiteks stipendiumide näol on saanud SA *Eesti Rahvakultuuri Fondist*. Mõned muuseumid on saanud toetusi veel näiteks Phare programmide raames, või isegi PRIA<sup>10</sup> kaudu. Toetustaotluste vormistamise osas on andnud koolitust ja infot ka Eesti Muuseumiühing.

*Euroopa Liidu (EL) struktuurifondide* kaudu riiklikke muuseumi üldiselt ei toetata. EL toetab muuseumi peamiselt turismiprojektidega seotult, mitte muuseumi eraldi.

## **Seadusandlik regulatsioon**

Muuseumide tegevust reguleerivad muuseumiseadus ja sellest tulenevad õigusaktid (Muuseumiseaduses fikseeritud põhimõisteid on osaliselt kajastatud sissejuhatuses).

Kogu muuseumide süsteemi sisuline tegevuse kureerijaks on Kultuuriministeerium. Muuseumiseadus reguleerib riigi-, munitsipaal- ja avalik-õiguslike juriidiliste isikute muuseumide tegevust, eramuuseumide tegevust osaliselt.

Keskmuuseumid (riigimuuseumid) juhendavad meetodiliselt oma ainevaldkonna muuseumi, maakonnamuuseumid juhendavad teisi samas maakonnas asuvaid muuseumi, sh eramuuseumi nende soovi korral.

---

<sup>9</sup> Riigieelarve eelnõu seletuskiri. Rahandusministeerium, Tallinn 2004, lk 307

<sup>13</sup> samas, lk 278

<sup>10</sup> Põllumajanduse Registrite Informatsiooni Amet

## Organisatsioonid

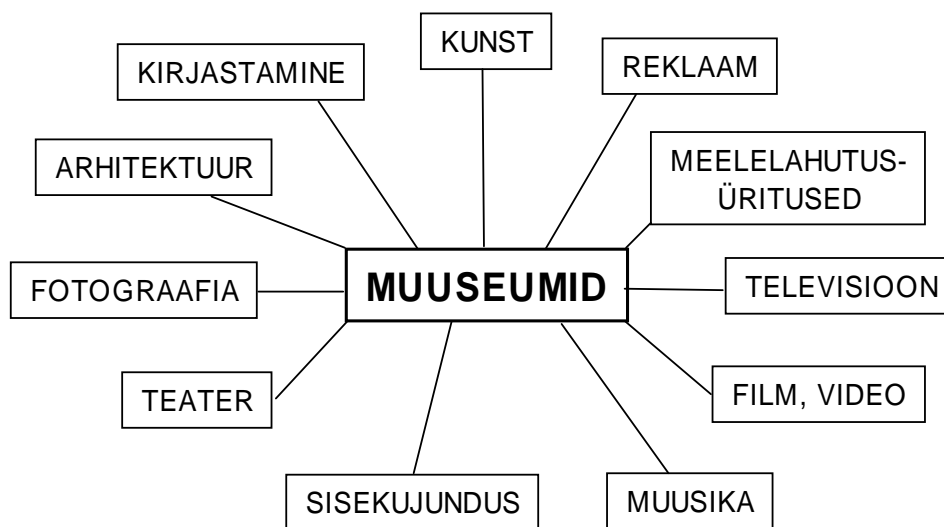
Muuseumitöötajaid ühendab *Eesti Muuseumiühing*, mis asutati 1988. aastal väärtustamaks kultuuripärandi säilitamise ja kaitsmisega tegelevate spetsialistide tööd muuseumides (üle 300 liikme). Muuseumiühing korraldab museoloogiaalaseid seminare ja ekskursioone. Antakse välja õppekirjanduse sarja "Varahoidja meelespea" ja erialast ajakirja "Muuseum". Alates 1998. aastast korraldatakse Narvas iga-aastast näituste festivali. Muuseumiühing on andnud olulise panuse ka muuseumitöötajate täienduskoolitusse.

Muuseumid võivad ühineda rahvusvahelise muuseumide organisatsiooni *ICOM*-iga (International Council of Museums). Eesti muuseumide tervikuna esindab ICOM-i Eesti rahvuskomitee, mis moodustati 1992. aastal. Eesti ICOMil on 68 liiget. Kokku ühendab ICOM ligi 14 000 liiget ja muuseumi umbes 150 riigist. ICOM on välja töötanud muuseumide eetikakoodeksi, millel on olemas ka eestikeelne versioon.

Eesti Arhitektuurimuuseum kuulub alates 1991. aastast Rahvusvahelisse Arhitektuurimuuseumide Konföderatsiooni *ICAM* (International Confederation of Architectural Museums). Eesti Arhitektuurimuuseumi direktor Karin Hallas-Murula on ICAM juhatuse liige.

## Seosed teiste loomemajanduse sektoritega

Muuseumide tegevus on seotud paljude teiste loomemajanduse sektoritega (joonis 8). Tihedad sidemed toimivad ka muuseumide eneste vahel (külalisenäitused, infovahetus, museaalide laenutamine jne). Näituste korraldamisel vajatakse sisekujundajate, kunstnike, fotofirmade jt teenuseid. Teisest küljest, ka kunstnikud ise on huvitatud oma loomingute näituste korraldamisest muuseumides. Teater ja muusika kasutavad muuseumi esinemispaigana, televisioon ja filmitootjad võttepaigana. Muuseumides toimub ka filmifestivale (Palamuse muuseum, Eesti Rahva Muuseum jt). Kirjastamist vajatakse publikatsioonide ja reklaamtrükiste väljaandmisel.



Joonis 8. Muuseumide seosed teiste loomemajanduse sektoritega

## Seosed teiste tegevusvaldkondadega

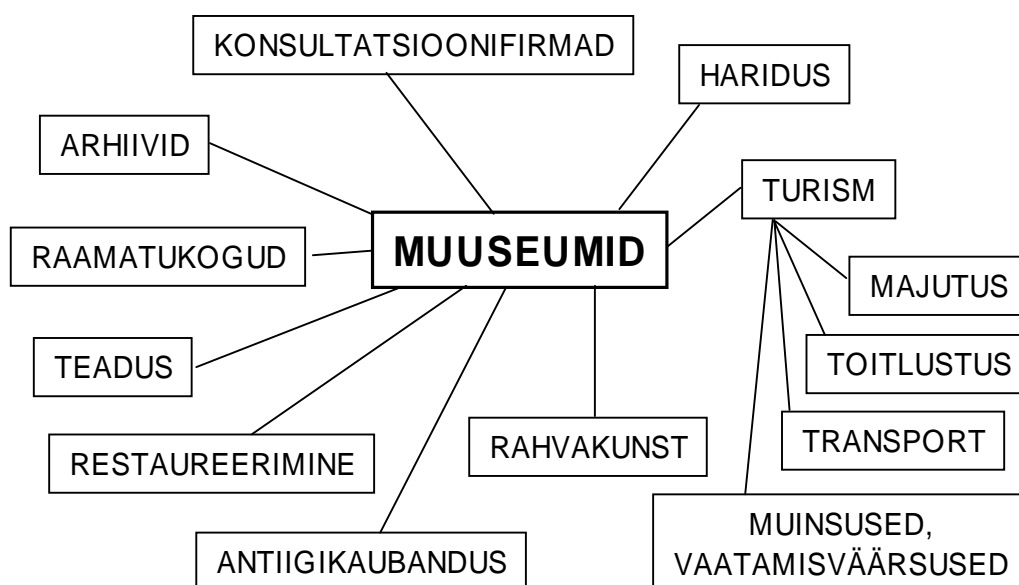
Muudest tegevusvaldkondadest on muuseumid kõige tihedamalt seotud turismiga. Eriti kehtib see olulisematel turismimarsruutidel paiknevate ja atraktiivsemate muuseumide kohta, mille külastamine on marsruutidesse sisse planeeritud. Sellest tulenevalt kerkivad esile kaudsed seosed majutuse, toidlustuse ja teiste turismiga seonduvate majandusvaldkondadega (joonis 9).

Teiste kultuurivaldkondadega (arhiivid, raamatukogud) tekivad seosed näituste ettevalmistamise käigus.

Konsultatsioonifirmade abi vajatakse näiteks arendusprojektide koostamisel EL fondidele.

Haridus on üheks peamiseks valdkonnaks, kuhu muuseumide väljund suundub.

Muuseumide arvates on arenguks vajalik ka muuseumide endi arusaam, et samaväärselt talletamisega on haridustegevus muuseumi kohustuseks ka kõige laiemas mõttes, sealhulgas hariduse propageerimine, teaduse populariseerimine jne.



Joonis 9. Muuseumide seosed teiste tegevusvaldkondadega

## HARIDUS, KOOLITUS

Vajalik haridus sõltub muuseumide liigist. Vajatakse ajalooharidusega, kunstiharidusega, arhitektiharidusega jm spetsialiste, samuti restauraatoreid, majandusspetsialiste jt. Märkimisväärne osakaal on teadustööl.

Oluline osa on museoloogilist haridust saanud spetsialistidel (kuraatorid, varahoidjad, muuseumipedagoogid jne).

Senisest rohkem vajatakse ja rakendatakse muuseumides majandusharidusega spetsialiste, sh turundusala töötajaid.

Peamised muuseumidele sobivaid spetsialiste koolitavad kõrgkoolid on järgmised:

Eriala	Õppeasutus
Ajalugu	Tartu Ülikool (TÜ)
Ajalugu, kultuur	Tallinna Ülikool (TLÜ)
Kunsti ajalugu	Eesti Kunstiakadeemia (EKA)
Arhitektuur, sisekujundus	Eesti Kunstiakadeemia
Kultuurierialad	TÜ Viljandi Kultuuriakadeemia
Majanduserialad, sh turundus	Tallinna Tehnikaülikool (TTÜ), TÜ jt

Muuseumitööle suundunud lõpetajate arvu ei ole võimalik eraldi välja tuua.

Spetsiaalselt muuseumitööd käsitles näiteks Mariann Raisma loengutsükkel “Kujutava kunsti ja muuseumide korraldus” Tallinna Ülikooli kultuuriteaduskonnas. Museoloogiakursus on plaanitud ka Tartu Ülikooli ajaloo õppekavadesse.

Toimunud täiendkoolitustest võiks nimetada näiteks 6-kuulist restauraatorite-konservaatorite kursust ja kaasaegse museoloogia arengutendentse käsitlevat kursust Eesti Kunstiakadeemias.

Muuseumitöötajate täiendkoolitusega on tegelenud ka *Eesti Muuseumiühing*. 2005. aastal korraldatud kursustest võiks nimetada näiteks säilitamisalase täiendõppe kursust Tartu Ülikoolis, mis hõlmas audiovisuaalsete dokumentide ja artefaktide säilitamist ja konserveerimisbioloogiat, samuti koolitusseminare muuseumitöötajatele: “Ese ja lugu”; “Hariduspoliitika põhimõtete väljatöötamine ja arendamine muuseumis” jt. 2004. aasta koolitustest võiks märkida koolitusseminari väikemuuseumide töötajatele rahastamisvõimaluste teemal ja nõupäeva peavarahoidjaile kogumispoliitika teemadel.

Vestlustest muuseumidega on ilmnenu, et väiksemad muuseumid sooviksid meeleldi osaleda ühepäevastel koolitustel.

Muuseumid ise on teinud suurt tööd täiskasvanuhariduse vallas, korraldades kursusi jms laiale huviliste ringile. Mõned muuseumid on korraldanud näiteks ka iga-aastasi õpilaste kodu-uurimise konverentse, ajalookonverentse, õppepäevi genealoogidele, giididele jms.

## **TUGEVUSED, NÕRKUSED, ARENGUVÕIMALUSED, TAKISTUSED**

### **Tugevused**

- Ajaloolise ja kultuuriväärtusega rikkalike fondide olemasolu
- Muuseumiseadusandlusega reguleeritud küllaltki tihe muuseumide võrgustik
- Järjepidevus pikem kui Eesti riigil
- Tagatud omandivormide paljusus
- Stabiilne riiklik rahastamine
- Muuseumitöötajaid koondavate organisatsioonide olemasolu
- Muuseumide omavaheline koostöö

- Missioonitundelised töötajad
- Uuendusmeelsed töötajad
- Muuseumispetsialisti kutsestandardi olemasolu
- Pikaajalised teadustöö kogemused
- Aktiivsed muuseumisõprade ühendused, eriti eramuuseumide juures

### **Nõrkused**

- Madal palgatase, sellest tingitud vähene motiveeritus
- Puudub ühine arengustrateegia
- (soodustab hinnatud spetsialistide lahkumist, kvaliteetse abipersonali hankimist)
- Mäluasutuste omavaheline koostöö killustatud (muuseumide, raamatukogude ja arhiivide juhtimine erinevate instantside käes)
- Võrgustikusisene info (ja selle kasutamine) on ebapiisav
- Sisulist tegevust reguleerivate standardite puudumine (näit säilitustingimuste osas)
- Vähene omanäolisus ja uuenduslikkus
- Raamstrateegiate puudumine kultuuripärandi osas ning muuseumide vähene haaratus nendes, muuseumide ja neis säilitatava kultuuripärandi osatähtsuse ebaproportsionaalne käsitlemine
- Ebapiisav rahastamine
- Pikaajaliste ja kooskõlastatud investeerimiskavade puudumine
- Riskide maandamise poliitika puudumine
- Missioonitunde kahanemine, eetika puudujäägid
- Akadeemilise museoloogia puudumine
- Ruumipuudus, mittevastavus nõutavatele säilitustingimustele
- Fondiruumide kitsikus on osades muuseumides takistuseks museaalide hankimisel
- Vähene side haridussüsteemiga, haridussüsteemi huvipuudus
- Amortiseerunud kommunikatsioonisüsteemid mõnedes muuseumides
- Tuleohutuse ja turvaprobleemid
- Koolitusvõimaluste piiratus
- Eramuuseumide ja väikemuuseumide raskused, nõustamisvajadused, vähene kompetents

### **Arenguvõimalused**

- Koostöö teiste valdkondadega (majandus, haridus, turism, keskkonnakaitse, regionaalne areng muinsuskaitse)
- Tihedam suhestumine nii Eesti kui Euroopa ja muu maailma kultuuriruumiga
- Erinevate omandivormidega muuseumide tegevuse soodustamine ja toetamine
- Eelarveväline toetamine, sh uurimisprojektid, spetsiaalsed fondid, EL rahastamise kaasamine (koostöös, ühisprojektide kaudu)
- Avaliku huvi suurendamine muuseumide suhtes

- Kolleksioonidele-kogudele ligipääsu avamine, muuseumide kolleksioone ühendava infosüsteemi käivitamine, kogumise ja kolleksioneerimise teadvustamine ühiskonnas ühe tegevusena kultuuripärandi säilitamisel
- Kultuuripoliitika ja Kultuuriministeeriumi tegevuskava konkretiseerimine ning valdkondadevahelise sidususe saavutamine
- Lõimumine kohalike arengukavadega
- Erialase koolituse võimaluste suurendamine ja väärtustamine
- Muuseumide tegevuse strateegiline planeerimine (raamstrateegiate väljatöötamine, muuseumide arengukavade sidumine üldstrateegiatega)
- Siseturismi areng ja välituristide huvi tõus regioonide vastu, muuseumide tihedam koostöö turismisektoriga
- Omavahel seotud, sisemiselt terviklike muuseumide võrgustike arendamine
- Kultuurkapitali juurde kultuuripärandi säilitamist ja tutvustamist toetava sihtkapitali loomine
- Huvi suurenemine muuseumide vastu ja uute sihtgruppide teke küllastajaskonnas

### **Takistused (ohud)**

- Riikliku rahastamise (või selle reaalväärtuse) vähenemine
- Riiklike investeeringute vähenemine muuseumide tegevuskeskkonna parendamiseks
- Omanike vähene huvi muuseumide probleemistiku ja sisu vastu
- Eksitav arvamus, et rahvuslik kultuuripärand ei suuda Euroopa kultuuri rikastada
- Nõrk side kohalike arengustrateegiatega. Kohalike omavalitsuste vaesus ja vähene huvi ohustab kohalike kultuuriasutuste jätkusuutlikku arengut
- Professionaalsete muuseumitöötajate vähesus. Osa piirkondi on haritud muuseumitöötajate töölemealitamiseks ebaatraktiivsed
- Kohalike elanike huvi langus neile mittevajalikena tunduvate kultuurikulutuste vastu
- Rõhuasetuse suunamine pigem klientidele ja teenustele kui kolleksioonile-kogule, muuseumitöö liigne suunatus meelelahutusele
- Info puudulikkus ja sellest tulenevalt muuseumide sisulise töö analüüsi ebaefektiivsus.
- Ebaselgus riigi funktsioonide delegerimises ja vastutuses (näit. suhe maavalitsustega)
- Muuseuminõukogu vähene roll
- Turu-uuringute vähesus ja sisuline pealiskaudsus
- Regionaalse ebavõrdsuse süvenemine
- Keskendumine üksnes turistidele või elitaarsele küllastajale
- Rahastamise või sisulise töö sõltuvus poliitikast
- Piletihinna tõusu korral võib väheneda muuseumide kättesaadavus
- Ebaprofessionaalne juhtimine või suunamine

Koostatud Kultuuriministeeriumi poolt, täiendatud EKI poolt

## **ARENGUPROGNOOS LÄHEMAKS 3-5 AASTAKS**

Muuseumide valdkonna arendamise alusdokumendiks on Kultuuriministeeriumi juures tegutseva Muuseuminõukogu eestvedamisel koostatud dokument “21. sajandi muuseum. Muuseumide arengu põhialused aastateks 2006-2015”.

Lähiaastate arengusuundadena võiks muuhulgas prognoosida järgmist:

Suureneb muuseumide atraktiivsus ja inimeste huvi muuseumide ning nendes toimuvate ürituste vastu.

Külastajate arvu suurenemine kiireneb

Muuseumide teenuste mahu suurenemine jätkub, lisandub uusi teenuseid

Muuseumide poolt korraldatakse rohkem koolitusüritusi

Uute muuseumide lisandumine jätkub

Olemasolevate muuseumide materiaalne baas paraneb

Jätkub museaalide digiteerimine ja rakendatakse elektroonne infosüsteem MuIS

Hoiutingimusi hoidlates püütakse parandada, sellesse investeeritakse

Kavandatakse mitmete muuseumide poolt ühiselt kasutatav fondihoidla Tallinna

Alustatakse Eesti Rahva Muuseumi ehitust

Piletihinnad mõnedes muuseumides tõusevad

Keskmisest kiiremini kasvab külastuste arv suuremates muuseumides

Toimib tendents muuta riigimuuseumid sihtasutusteks

Välituristidest külastajate arv kasvab

Elavneb ka siseturism

Välisnäituste arv kasvab

Kasvab ka sissetoodud välisnäituste arv

Töötajaskonna motiveeritus paraneb

Suureneb eelkõige põhitegevusega mitte otseselt seotud töötajate arv (osakaal)

Pole välistatud ka muutused omandivormides ja süsteemis

## EKSPERDID JA ÜMARLAUD

Avaldame tänu töö valmimisele kaasa aidanud ekspertidele:

Nimi	Organisatsioon	Amet
Peeter Mauer	Kultuuriministeerium	Muuseumiõunik
Heivi Pullerits	Eesti Muuseumiühing	Esinaine
Inge Kukk	Tartu Ülikooli Kunstimuuseum	Direktor
Merike Lang	Eesti Vabaõhumuuseum	Direktor
Ülo Siimets	Eesti Rahva Muuseum	Finantsdirektor
Andres Toode	Narva Muuseum	Direktor
Yngve Rosenblad	Eesti Statistikaamet	Kultuuristatistika spetsialist

Statistilise andmestiku osas võlgname tänu eelkõige Eesti Statistikaametile ja Kultuuriministeeriumile, taustinfo osas muuseumide võrgulehekülgedele.

Muuseumide valdkonna töö on läbi arutatud 27. oktoobril 2005 toimunud ümarlaul:

Kutsutud	Organisatsioon	Amet	Osaesid
Sirje Karis	Muuseumiõukogu	Esinaine	*
Ülle Kruus	Eesti Muuseumiühing	Juhatuse liige	
Peeter Mauer	Kultuuriministeerium	Muuseumiõunik	*
Mariann Raisma	Eesti Kunstiakadeemia	õppejõud	

EKI poolt osalesid

Aet Vanamölder

Marje Josing

Evelin Ahermaa

### Riigimuseumid ja keskmuseumid

Kesk- muu- seumid	Riigi- muu- seumid		Haldaja
*	*	Eesti Arhitektuurimuuseum	Kultuuriministeerium
*	*	Eesti Ajaloomuuseum	Kultuuriministeerium
*	*	Eesti Kunstimuuseum	Kultuuriministeerium
*	*	Eesti Meremuuseum	Kultuuriministeerium
*	*	Eesti Rahva Muuseum	Kultuuriministeerium
*	*	Eesti Spordimuuseum	Kultuuriministeerium
	*	Eesti Tarbekunsti- ja Disainimuuseum	Kultuuriministeerium
*	*	Eesti Teatri- ja Muusikamuuseum	Kultuuriministeerium
*	*	Eesti Tervishoiumuuseum	Kultuuriministeerium
*	*	Eesti Vabaõhumuuseum	Kultuuriministeerium
	*	Tartu Kunstimuuseum	Kultuuriministeerium
*	*	Eesti Loodusmuuseum	Keskkonnaministeerium
*	*	Eesti Põllumajandusmuuseum	Põllumajandusministeerium
*	*	Laidoneri Muuseum	Kaitseministeerium
*	*	Eesti Tuletõrjemuuseum	Siseministeerium
	*	Eesti Maanteemuuseum	Maanteeamet
	*	Harjumaa Muuseum	Harju Maavalitsus
	*	Hiiumaa Muuseum	Hiiu Maavalitsus
	*	Iisaku Muuseum	Ida-Viru Maavalitsus
	*	Järvamaa Muuseum	Järva Maavalitsus
	*	Läänemaa Muuseum	Lääne Maavalitsus
	*	Mahtra Talurahvamuuseum	Rapla Maavalitsus
	*	Palamuse O. Lutsu Kihelkonnakoolimuuseum	Jõgeva Maavalitsus
	*	Põlva Talurahvamuuseum	Põlva Maavalitsus
	*	Pärnu Muuseum	Pärnu Maavalitsus
	*	Rannarootsi Muuseum	Lääne Maavalitsus
	*	Saaremaa Muuseum	Saare Maavalitsus
	*	Tartumaa Muuseum	Tartu Maavalitsus
	*	Valga Muuseum	Valga Maavalitsus
	*	Virumaa Muuseumid SA	Eraõiguslik – asutajad riik - maavalitsus
	*	Võrumaa Muuseum	Võru Maavalitsus

**Kultuuriministeriumis registreeritud muuseumid 2005. aasta juuni seisuga**

Harjumaa Muuseum	Linnuse 9 76608 Keila	Harju
Keila Gümnaasiumi Muuseum	Põhja 8 Keila 76610	Harju
Kolga muuseum	Kolga Kuusalu vald 74602	Harju
Kose-Uuemõisa koduloomuuseum	Kosejõe kool Kose-Uuemõisa 75102	Harju
Laidoneri muuseum, Eesti Riiklik Sõjamuuseum	Mõisa tee 1 Haabneeme sjk Viimsi v.	Harju
Lembit Arulo kodulootare	Vihase küla Loksa vald 74703	Harju
Metsanurme koduloomuuseum (Mittetulundusühing Metsanurme)	Rehemetsa Metsanurme küla Saku v.	Harju
Mootorrattamuuseum (Mittetulundusühing Mootorrattamuuseum)	Tagadi tee 1 Kurtna 75503	Harju
Padise Muuseum (Padise Muuseumi Sihtasutus)	Padise küla Padise vald 76001	Harju
Paldiski Muuseum	Muuli tn 4 Paldiski 76805	Harju
Pikakose majamuuseum	Kõnnu Loksa vald	Harju
Rebala muinsuskaitseala muuseum (Asutus Rebala)	Muuseumimaja Jõelähtme v.	Harju
Toomani Talumuuseum	Toomani talu Muuksi k. Kuusalu v.	Harju
Viimsi koduloomuuseum (MA Viimsi Muuseumid)	Pringi küla, Haabneeme, Viimsi vald	Harju
Viinistu kunstimuuseum (Mittetulundusühing Muusa Kapriis)	Viinistu Loksa vald 74701	Harju
Õllemuuseum Saku Pruulikoda	Tallinna mnt 2 Saku 75 501	Harju
Hiiumaa Muuseum	Vabriku väljak 8 92101 Kärkla	Hiiumaa
Hiiumaa Muuseumi filiaal: Kassari Ekspositsioonimaja	Kassari 92101 Käina vald	Hiiumaa
Hiiumaa Muuseumi filiaal: Mihkli muuseum Malvastes	Malvaste 92201 Kõrgessaare vald	Hiiumaa
Hiiumaa Muuseumi filiaal: Rudolf Tobiase Majamuuseum	Hiiu mnt 33 92101 Käina	Hiiumaa
Soera Talumuuseum	Palade küla Pühalepa 92301	Hiiumaa
Avinurme Koduloomuuseum	Võidu 2 Avinurme 42101	Ida-Viru
Iisaku Muuseum	Tartu mnt 53 Iisaku vald 41101	Ida-Viru
Jõhvi Kindluskiriku Muuseum (Jõhvi Muuseumi Selts)	Rakvere mnt 6 Jõhvi 41532	Ida-Viru
Kohtla Kaevanduspark-muuseum	Jaama 1 Kohtla-Nõmme 30503	Ida-Viru
Kohtla-Järve Põlevkivimuuseum	Keskallee 19 Kohtla-Järve 30321	Ida-Viru
Kukruse Kaevandusmuuseum	Lehe 11 Kohtla-Järve 30621	Ida-Viru
Narva Muuseum	Peterburi mnt 2 Narva 20308	Ida-Viru
Narva Muuseumi filiaal: Kunstigalerii	Vestervalli 21 Narva	Ida-Viru
Narva-Jõesuu Koduloomuuseum	Nurme 38 Narva-Jõesuu	Ida-Viru
Punamäe Sõjaajaloomuuseum	Kuningaküla Illuka vald 41007	Ida-Viru
Sillamäe Muuseum	Kajaka 17a Sillamäe 40231	Ida-Viru
Aleksandrikooli muuseumituba	Põltsamaa Kodu ja Põllutöökool, Väike-Kamari	Jõgeva
Heino Lubja Kaalumuuseum	Tartu mnt 42 Mustvee 49603	Jõgeva
Jürisaare Talumuuseum	Võtikvere Torma vald 48 502	Jõgeva
Kalevipoja Muuseum	Saare küla 49301	Jõgeva
Kuremaa Lossituba	Kuremaa Jõgeva vald 48403	Jõgeva
Kursi Kihelkonnamuuseum	Kursi küla Puurmani vald 49001	Jõgeva
Laiuse Põhikooli muuseum	Laiuse seltsimaja	Jõgeva
Luu Topiste Muuseum	Luu Palamuse vald 49203	Jõgeva
Mustvee vanausuliste koduloomuuseum	Narva mnt 22 Mustvee linn 49604	Jõgeva
Nurga koduloomuuseum	Kassinurme küla Jõgeva vald 49201	Jõgeva
Paduvere Talumuuseum (Paduvere Talumuuseumi Selts)	Paduvere küla Jõgeva vald 48401	Jõgeva
Palamuse O. Lutsu Kihelkonnakoolimuuseum	Palamuse 49202	Jõgeva
Põltsamaa Muuseum	Lossi 1b Põltsamaa 48103	Jõgeva
Rajaküla Vanausuliste klooster kellatorniga	Raja küla Kasepää 49501	Jõgeva
Siimusti Savikaupade Muuseum (Meedi Ümar FIE)	Keraamika tee 6 Siimusti 48402	Jõgeva
Tabivere Vallamuuseum	Pargi 1 Tabivere 49101	Jõgeva
Torma Vallamuuseum	Lullikatku tee 31 Torma 48502	Jõgeva
Voore Kodulootuba	Voore Saare vald 49302	Jõgeva
Võhma-Nõmme kodulootare	Võhmanõmme, Põltsamaa vald	Jõgeva
SA A.H.Tammsaare Muuseum	Vetepere küla Albu vald 73402	Järva
Aravete Külamuuseum	Kurisoo mõis Aravete 73501	Järva

Eesti Piimandusmuuseum	H. Rebase 1 Imavere 72401	Järva
Eesti Ringhäälingumuuseum	Vabriku 11 Türi 72211	Järva
Eesti Tuletõrjemuuseumi Järvamaa filiaal: MTÜ Vanatehnikaklubi RETROM	Kärevere küla Oisu vald 72301	Järva
Jakob Kentsi tuba-muuseum	Õuna 1 Lehtse	Järva
Jäneda Koduloomuuseum (MTÜ Jäneda Muuseum)	Jäneda Mõisahooned Jäneda 73602	Järva
Järva-Jaani Tuletõrjemuuseum (MTÜ Järva-Jaani Tuletõrje Selts)	Pikk 24 Järva-Jaani 73301	Järva
Järvamaa Muuseum	Lembitu pst 5 72711 Paide	Järva
Koeru muuseum	Paide tee 3 Koeru 73001	Järva
Lehtse Koduloomuuseum	Rägavere tee 10 Lehtse 73601	Järva
Oisu Muuseum	Estonia pst 1 Oisu 72301	Järva
Türi Muuseum	Vabriku pst 11 72211 Türi	Järva
Türi Valla ja Türi Tehnika- ja Maamajanduskooli Muuseum	Särevere Türi vald 72101	Järva
Paide Vallitorn	Paide	Järva
August Tambärgi nim. Hanila Muuseum	Hanila küla Hanila vald 90102	Läänemaa
Evald Okase Muuseum (MTÜ Evald Okase Muuseum)	Karja 24 Haapsalu	Läänemaa
Kiideva muuseum	Nurga t, Kiideva k, Ridala vald 90402	Läänemaa
Koela Talumuuseum (Uuetoa talumuuseum)	Koela küla Taebla vald 90801	Läänemaa
Lihula Muuseum	Tiigi 1 Lihula 90303	Läänemaa
Läänemaa Muuseum	Kooli 2 90502 Haapsalu	Läänemaa
Läänemaa Muuseumi filiaal: Ants Laikmaa majamuuseum	Kadarpiku küla Taebla vald	Läänemaa
Läänemaa Muuseumi filiaal: Cyrillus Kreegi Kortermuuseum	Väike-Viigi 10-2 Haapsalu	Läänemaa
Läänemaa Muuseumi filiaal: Linnusemuuseum ja vahitorn	Piiskopilinnus Haapsalu	Läänemaa
Lyckholmi Muuseum (MTÜ Noarootsi Kaunistamise Selts)	Pürksi 91201	Läänemaa
Matsalu muuseum (MTÜ Matsalu Naisselts)	Matsalu küla 90102 Hanila vald	Läänemaa
Penijõe muuseum	Penijõe 90305 Lihula vald	Läänemaa
Põlluotsa talumuuseum (FIE Milvi Kivistik)	Põlluotsa talu Peraküla Nõva vald	Läänemaa
Rannarootsi Muuseum	Sadama 31 90502 Haapsalu	Läänemaa
Raudteemuuseum	Raudtee 2 Haapsalu 90504	Läänemaa
Sidemuuseum (MTÜ Lääne Eesti Sidemuuseumi Selts)	Tamme 21A Haapsalu 90508	Läänemaa
Suure-Lähtru mõis ja muuseum (Osühing Suure-Lähtru Mõis)	Suure-Lähtru Martna vald 90601	Läänemaa
Virtsu Harrastusmuuseum (MTÜ Virtsu Harrastusmuuseumi Selts)	Tammi tee 2 Virtsu Hanila vald	Läänemaa
Admiral A. J. von Krusensterni mälestustuba (MTÜ)	Kiltsi alevik Väike-Maarja vald	Lääne-Viru
Eesti Piiritusetööstuse Muuseum	Moe Piiritusetehas Moe Saksi vald	Lääne-Viru
Käsmu Meremuuseum (MTÜ Käsmu Meremuuseum)	Käsmu Vihula vald 45601	Lääne-Viru
Porkuni Paemuuseum	Porkuniküla Tamsalu vald 46001	Lääne-Viru
Rakke Valla Hariduse Seltsi Muuseum (MTÜ )	Faehlmanni 26, Rakke	Lääne-Viru
SA Virumaa Muuseumid	Tallinna 3 44306 Rakvere	Lääne-Viru
SA Virumaa Muuseumid filiaal: Altja kõrts ja võrgukuurid	Altja küla 45501 Vihula vald	Lääne-Viru
SA Virumaa Muuseumid filiaal: Karepa Kalame Talumuuseum	Karepa 45401 Vihula vald	Lääne-Viru
SA Virumaa Muuseumid filiaal: Kunda muuseum	Jaama 11 Kunda	Lääne-Viru
SA Virumaa Muuseumid filiaal: Palmse Mõis	Palmse 45202 Viitna sjk	Lääne-Viru
SA Virumaa Muuseumid filiaal: Rakvere Linnakodaniku Muuseum	Pikk tn 50 44307 Rakvere	Lääne-Viru
SA Virumaa Muuseumid filiaal: Rakvere Linnus-Muuseum	Vallimägi 44306 Rakvere	Lääne-Viru
SA Virumaa Muuseumid filiaal: Rakvere näitusemaja	Tallinna tn 3 44306 Rakvere	Lääne-Viru
SA Virumaa Muuseumid filiaal: Toolse Ordulinnus	Toolse 45401 Vihula vald	Lääne-Viru
Sagadi Metsamuuseum	Sagadi Vihula vald 45402	Lääne-Viru
Sagadi mõis-muuseum	Sagadi Vihula vald 45402	Lääne-Viru
Tamsalu Muuseum (MTÜ Tamsalu Muuseumi Sõprade Selts)	Kesk 2 Tamsalu 46107	Lääne-Viru
Tapa Muuseum	1. Mai pst 34 Tapa 45106	Lääne-Viru
Vao tornlinnus-muuseum	Vao Väike- rja vald 46201	Lääne-Viru
Viru-Jaagupi Muuseum	Kooli tee 7 Viru-Jaagupi Vinni vald	Lääne-Viru
Viru-Nigula Koduloomuuseum	Viru-Nigula küla Viru-Nigula vald	Lääne-Viru
Väike-Maarja Muuseum	Pikk 3 Väike- Maarja 46202	Lääne-Viru
Ahja Valla Tuglase Muuseum	Tartu mnt 21 Ahja 63701	Põlva
Eesti Maanteemuuseum	Varbuse Kanepi vald 63102	Põlva
Kanepi Gümnaasiumi koolimuuseum	Kooli 1 Kanepi Kanepi vald 63101	Põlva

Orava Põhikooli muuseum	Orava Põhikool Orava vald 64101	Põlva
Peri Koduloomuuseum	Peri küla Põlva vald 63309	Põlva
Põlva Talurahvamuuseum	Karilatsi Kõlleste vald 63501	Põlva
Räpina Koduloo- ja Aiandusmuuseum	Pargi 28 Räpina 64505	Põlva
Seto Talumuuseum	Pikk 40 Värskas 64001	Põlva
Seto Talumuuseumi filiaal: Saatse Seto Muuseum	Saatse Värskas vald 64002	Põlva
Viluste Põhikooli koolimuuseum	Viluste Põhikool Veriora vald 64201	Põlva
Audru Muuseum	Ringi 1 a Audru 88301	Pärnu
Carl Robert Jakobsoni Talumuuseum	Kurgja küla Vändra vald 87701	Pärnu
Eesti Muuseumraudtee Lavassaare Muuseum (MTÜ Eesti Muuseumraudtee)	Lavassaare 87001	Pärnu
Häädemeeste muuseum	Pärnu mnt 13 Häädemeeste 86001	Pärnu
Häädemeeste muuseumi filiaal: Reeder-kapten Jakob Marksoni Majamuuseum	Kabli Häädemeeste vald 86002	Pärnu
Kihnu Koduloomuuseum	Kihnu vald 88001	Pärnu
Pärnu Muuseum	Rüütli 53 80010 Pärnu	Pärnu
Pärnu Muuseumi filiaal: Lydia Koidula Memoriaalmuuseum	Jannseni 37 Pärnu	Pärnu
Pärnu Uue Kunsti Muuseum (SA Pärnu Uue Kunsti Muuseum)	Esplanaadi 10 Pärnu 80010	Pärnu
Pärnu-Jaagupi Gümnaasiumi koolimuuseum	Kooli 3 Pärnu-Jaagupi Halinga vald	Pärnu
Seljametsa Muuseum	Seljametsa küla Paikuse vald 86601	Pärnu
Sindi Muuseum	Pärnu mnt 26 a Sindi 86703	Pärnu
Tori Muuseum	Tori alevik Tori vald 86801	Pärnu
Varbla Muuseum (MTÜ Varbla Muuseum)	Aruküla Varbla vald 88206	Pärnu
Hageri Muuseum	Hageri Kohila vald 79701	Rapla
Järvakandi Klaasimuuseum	1. Mai 2 a Järvakandi 79101	Rapla
Kabala Villaveski-Muuseum	Tamme küla Raikküla vald 78403	Rapla
Mahtra Talurahvamuuseum	Muuseumi 1 Juuru 79401	Rapla
Sillaotsa Talumuuseum	Velise Märjamaa vald 78201	Rapla
Vesiveski Muuseum	Viljandi 5 Kohila	Rapla
Võerahansu Kodumuuseum	Keo, Raikküla vald	Rapla
Johannes Saare Muuseum	Eikla küla Kaarma vald 93823	Saaremaa
Jööri Külamuuseum	Jööri küla Valjala vald 94302	Saaremaa
Lause talumuuseum	Valjala 94301	Saaremaa
Miilaste talu vanavarakogu	Kehila küla Kihelkonna vald 93822	Saaremaa
Muhu Muuseum	Koguva küla Muhu vald 94701	Saaremaa
Saaremaa Muuseum	Lossihoovi 1 93815 Kuressaare	Saaremaa
Saaremaa Muuseumi filiaal: Aavikute Majamuuseum	Vallimaa t. 7 93812 Kuressaare	Saaremaa
Saaremaa Muuseumi filiaal: Arhiivraamatukogu	Lossihoovi 1 93815 Kuressaare	Saaremaa
Saaremaa Muuseumi filiaal: Eemu Tuulik	Linnuse küla 94701 Muhu-Liiva	Saaremaa
Saaremaa Muuseumi filiaal: Mihkli Talumuuseum	Viki küla 93401 Kihelkonna	Saaremaa
Saaremaa Muuseumi filiaal: Ruhnu Muuseum	93001 Ruhnu	Saaremaa
Sakla Külaarengu Selts	Sakla küla Valjala vald 94301	Saaremaa
Tammisaare Talu Vabaõhumuuseum	Tammisaare talu Mõega küla Kuivastu	Saaremaa
Arheoloogiamuuseum (Ajaloos Instituut)	Rüütli 10 10130	Tallinn
Dominiiklaste Kloostri Muuseum (Osaiühing Kloostri Juures)	Vene 16 10123	Tallinn
E. Vilde ja A. H. Tammsaare Memoriaalmuuseum	Roheline aas 3, Koidula 12A	Tallinn
Eesti Ajaloomuuseum	Pikk 17 10123	Tallinn
Eesti Ajaloomuuseumi filiaal: Maarjamäe loss	Pirita tee 56 10127	Tallinn
Eesti Arhitektuurimuuseum	Ahtri 2 10151	Tallinn
Eesti Kunstimuuseum	Kiriku plats 1 10130	Tallinn
Eesti Kunstimuuseumi filiaal: Adamson-Ericu muuseum	Lühike jalg 3 10130	Tallinn
Eesti Kunstimuuseumi filiaal: Kadrioru loss – Väliskunsti Muuseum	Weizenbergi 37 10127	Tallinn
Eesti Kunstimuuseumi filiaal: Kristjan Raua majamuuseum	K. Raua 8 11614	Tallinn
Eesti Kunstimuuseumi filiaal: Mikkeli muuseum	Weizenbergi 28 10127	Tallinn
Eesti Kunstimuuseumi filiaal: Niguliste muuseum-kontserdisaal	Niguliste 3 10146	Tallinn
Eesti Kunstimuuseumi filiaal: Näitusesaal Rotermanni soolalaos	Ahtri 2 10151	Tallinn
Eesti Loodusmuuseum	Lai tn 29A 1033	Tallinn

Eesti Meremuuseum	Pikk 70 10133	Tallinn
Eesti Meremuuseumi filiaal: Allveelaev "Lembit"		Tallinn
Eesti Meremuuseumi filiaal: Aurik-jäämurdja "Suur Tõll"		Tallinn
Eesti Meremuuseumi filiaal: Miinimuuseum	Uus 37 10133	Tallinn
Eesti Panga Muuseum	Estonia pst 11 10141	Tallinn
Eesti Pedagoogika Arhiivmuuseum	Raadiku 8 13812	Tallinn
Eesti Tarbekunsti- ja Disainimuuseum	Lai 17 10133	Tallinn
Eesti Teatri- ja Muusikamuuseum	Müürivahe 12 10146	Tallinn
Eesti Teatri- ja Muusikamuuseumi filiaal: Andres Särevi		
Kortermuuseum	Tina 23-13 10126	Tallinn
Eesti Tervishoiu Muuseum	Lai 28/30 10133	Tallinn
Eesti Tuletõrjemuuseum	Vana-Viru 14 10148	Tallinn
Eesti Vabaõhumuuseum	Vabaõhumuuseumi tee 12 13521	Tallinn
Energiakeskus (Sihtasutus Tallinna Tehnika- ja Teaduskeskus)	Põhja pst 29 10415	Tallinn
Kalevi Maiustustemuuseum		Tallinn
Kindlustuse Muuseum	Tatari 23/25 10116	Tallinn
Konstantin Pätsi Muuseum	Maarjamäe loss Pirita tee 56 10127	Tallinn
Majandusajaloo Muuseum (Majandusajaloo Muuseumi Ühing)	Kiriku 6 10130	Tallinn
Nõmme Muuseum	Jaama 18	Tallinn
Okupatsioonide Muuseum (Kistler-Ritso Eesti Sihtasutus)	Toompea 8 10142	Tallinn
Politseimuuseum	Pärnu mnt 139	Tallinn
Revali Raeapteegi Muuseumi Ühing	Raekoja plats 11 10146	Tallinn
Tallinna Linnamuuseum	Vene 17 10123	Tallinn
Tallinna Linnamuuseumi filiaal: Kiek in de Kök		Tallinn
Tallinna Linnamuuseumi filiaal: Lastemuuseum		Tallinn
Tallinna Linnamuuseumi filiaal: Peeter I Maja		Tallinn
Tallinna Linnamuuseumi filiaal: Raevangla Fotomuuseum		Tallinn
Vene Muuseum Eestis (Mittetulundusühing Vene Muuseum)	Koidula 23 10127	Tallinn
Ühiskaubandusmuuseum	Kalda 7c 11625	Tallinn
Eesti Kirjandusmuuseum	Vanemuise 42 Tartu 50002	Tartu
Eesti Postimuuseum	Vanemuise 7, näitused: Rüütli 15	Tartu
Eesti Rahva Muuseum	Veski 32 51014 Tartu	Tartu
Eesti Spordimuuseum	Rüütli 15 51007 Tartu	Tartu
Kaitseväe Ühendatud Õppeasutuste Muuseum	Riia 12 Tartu 51013	Tartu
Karl Ernst von Baeri Muuseum	Veski 4 Tartu 51005	Tartu
Rannu Muinsuskaitse Klubi Muuseum	Rannu	Tartu
Tartu Kunstimuuseum	Vallikraavi 14 51003 Tartu	Tartu
Tartu Linnamuuseum	Narva mnt 23 Tartu 51009	Tartu
Tartu Linnamuuseumi filiaal: 19. saj. Tartu Linnakodaniku Muuseum		Tartu
Tartu Linnamuuseumi filiaal: Karl Ristikivi Muuseum		Tartu
Tartu Linnamuuseumi filiaal: KGB kongid		Tartu
Tartu Linnamuuseumi filiaal: Oskar Lutsu Majamuuseum		Tartu
Tartu Mänguasjamuuseum	Lutsu 8 51006 Tartu	Tartu
Tartu Mänguasjamuuseumi filiaal: Filminukkude Galerii	Ülikooli 1 51003 Tartu	Tartu
Tartu Õllemuuseum	Tähtvere 56/62, 51007 Tartu	Tartu
Tartu Ülikooli Ajaloo Muuseum	Lossi 25 51003 Tartu	Tartu
Tartu Ülikooli Botaanikaaed	Lai 40 51005 Tartu	Tartu
Tartu Ülikooli Geoloogiamuuseum	Vanemuise 46 51014 Tartu	Tartu
Tartu Ülikooli Kunstimuuseum	Ülikooli 18 50090 Tartu	Tartu
Tartu Ülikooli Zooloogiamuuseum	Vanemuise 46 51014 Tartu	Tartu
Tartu Ülikooli Teaduskeskus AHAA (SA Teaduskeskus AHHA)	Tartu Tähetorn Toomemägi	Tartu
Tartumaa Muuseum	Pikk 2 61505 Elva	Tartu
Soomepoiste Muuseum	Äksi, Tartu vald	Tartu
Alatskivi loss	Alatskivi vald 60201	Tartu
Eesti Põllumajandusmuuseum	Muuseumi 2 Ülenurme, Tõrvandi	Tartu
Heino Prosti Põllutöomasinate Muuseum	Variku talu Vissi küla Nõo vald	Tartu
Kambja Põhikooli Muuseum	Kambja Põhikool Kesk 5 Kambja	Tartu

Kolkja Vanausuliste Muuseum	Kolkja 60301 Peipsiveere vald	Tartu
Leopold Hanseni Majamuuseum	Vaikne 10 61505 Elva	Tartu
Liivi Muuseum	Alatskivi vald 60201	Tartu
Miina Härma nimeline klass-muuseum	Kõrvküla Tartu vald 60501	Tartu
Nõo Koduloomuuseum	Voika 23 Nõo 61601	Tartu
Tartu Lennundusmuuseum (Sihtasutus Tartu Lennundusmuuseum)	Haaslava vald Lange Veskiorg	Tartu
Varnja Elav Ajaloomuuseum	Varnja küla 60302	Tartu
Barclay de Tolly Mausoleum	Jõgeveste Helme vald 68225	Valga
Eesti Kirjandusmuuseumi filiaal: Gustav Wulf-Õie Muuseum	Nüpli Otepää vald 67406	Valga
Eesti Lipu Muuseum	Kirikumõis Otepää vald 67406	Valga
Elmar Maasiku eramuuseum	Pikasilla 68702	Valga
Enn Nilenderi Mesilinnu talumuuseum	Mesilinnu talu Nõuni küla 67501	Valga
Hellenurme Vesiveski Muuseum (OÜ Hellenurme Veski)	Hellenurme küla Palupera vald	Valga
Helme Koduloomuuseum	Helme vald 68608	Valga
Isamaalise Kasvatuse Püsiekspositsioon	Pikk 16 Valga 68206	Valga
Otepää Gümnaasiumi muuseum	Koolitare 9 Otepää 67403	Valga
Otepää Suusamuuseum	Kirikumõis Otepää vald 67406	Valga
Valga Muuseum	Vabaduse 8 68204 Valga	Valga
August Kitzbergi tubamuuseum (Maie talu, FIE Asta Jaaksoo)	Maie talu Leeli 69104 Karksi vald	Viljandi
Heimtali koduloomuuseum	Heimtali 71102 Pärsti vald	Viljandi
Heliloojate Kappide Majamuuseum	Suure-Jaani	Viljandi
Johann Köleri muuseum (MTÜ Johann Köleri Muuseumi Ühing)	Ivaski küla 71301 Vastemõisa vald	Viljandi
Kolga-Jaani Põhikooli muuseum	Viljandi mnt 1a Kolga-Jaani 70301	Viljandi
Kommunistituba "Viha ja Viisnurk" (MTÜ Viha ja Viisnurk)	Suur-Kaare 32 71014 Viljandi	Viljandi
Memme-Taadi kamber	Karksi-Nuia Rahumäe 2 69102	Viljandi
Mulgi Külamuuseum	Koskilla Algkool Uue-Kariste Halliste	Viljandi
Mõisaküla Muuseum	J. Sihveri 4 69303 Mõisaküla	Viljandi
Olustvere Muuseum	70401 Olustvere vald	Viljandi
Tarvastu Kihelkonnamuuseum	Harju 7-5 Mustla Tarvastu vald	Viljandi
Viljandi kultuuriselts "Koit" ajalootuba (MTÜ)	Jakobsoni 18 71013 Viljandi	Viljandi
Viljandi Maagümnaasiumi muuseum	Uueveski tee 1 71004 Viljandi	Viljandi
Viljandi Muuseum	Laidoneri plats 10 71020 Viljandi	Viljandi
Viljandi Muuseumi filiaal: Mart Saare Majamuuseum	Hüpassaare talu 71402 Vihi küla	Viljandi
Viljandimaa Päästeteenistuse Mustla Komando Muuseum	Tuletõrjedepoo Mustla alev	Viljandi
Väike-Männiku talumuuseum	Iia küla 71211 Kõpu vald	Viljandi
Õisu Mõisa Sepikoda	Õisu 69502 Halliste vald	Viljandi
Viljandi Veetorn		Viljandi
Kondase Keskus		Viljandi
Antsla Gümnaasiumi muuseum	Kooli tee 14 Antsla 66403	Võru
Dr. Fr. R. Kreutzwaldi Memoriaalmuuseum	Kreutzwaldi 31 65609 Võru	Võru
filiaal: Mõniste Muuseum	Kuutsi, Mõniste vald	Võru
filiaal: Võrumaa Muuseum	Katariina 11 65608 Võru	Võru
Meremäe Põhikooli muuseum	Meremäe side 65302	Võru
Obinitsa Põhikooli Muuseum	Obinitsa Põhikool Meremäe vald	Võru
Obinitsa Seto Muuseumitarõ	Obinitsa 65301	Võru
Parksepa Keskkooli muuseum	Võru tee 4 Parksepa 65501	Võru
Pikakannu Põhikooli muuseum	Pikakannu küla Lasva side 65401	Võru
Ruusmäe koduloomuuseum	Haanja-Ruusmäe Põhikool, Haanja v.	Võru
Sõmerpalu valla muuseum (end. Osula Põhikooli muuseum)	Sõmerpalu Põhikool Sõmerpalu vald	Võru
Sänna Külamuuseum	Sänna sjk Rõuge vald 66203	Võru
Vana-Antsla Põllutöökooli muuseum	Vana-Antsla 66405	Võru
Varstu koduloo-uurimise tuba	Varstu Kultuurikeskus Varstu 66101	Võru
Vastseliina Gümnaasiumi muuseum	Petseri tn. 6 Vastseliina 65201	Võru
Vastseliina Koduloomuuseum	Võidu 29 Vastseliina 65201	Võru
Võru I Põhikooli muuseum	Seminari 1 65608 Võru	Võru