



EESTI KONJUNKTUURIINSTITUUT

ESTONIAN INSTITUTE
OF ECONOMIC RESEARCH

Rävala 6 19080 Tallinn Estonia tel 668 1242 fax 668 1240 e-mail eki@ki.ee

Eesti loomemajanduse kaardistamine ja analüüs

Tallinn

November 2005

Eesti Konjunkturiinstituut

Rävala 6 19080 Tallinn

tel 6681 242

e-mail: eki@ki.ee

<http://www.ki.ee>

Copyright © EV Kultuuriministeerium

SISUKORD

Sissejuhatus	3
Eesti loomemajanduse kaardistamine	5
Andmeallikad	8
Loomemajanduse maht Eestis	14
ARHITEKTUUR	21
AUDIOVISUAALVALDKOND	43
FILM JA VIDEO	43
RINGHÄÄLING	87
DISAIN	135
ETENDUSKUNSTID	161
MEELELAHUTUSE IT	207
KIRJASTAMINE	223
KUNST	249
MUUSEUMID	285
MUUSIKA	317
REKLAAM	359

Töö autorid:

Marje Josing	(üldosa)
Tiia Püss	(arhitektuur, kirjastamine)
Aet Vanamölder	(film ja video, muuseumid)
Tõnu Mertsina	(ringhääling, meelelahutuse IT, kunst)
Kiira Martens	(disain)
Maarja Ülper	(disain)
Lia Lepane	(etenduskunstid, muusika)
Evelin Ahermaa	(reklaam, kaardistamise projekti juhtimine)

Sissejuhatus

Riikide ja regioonide konkurentsivõime suurendamiseks tähtsustatakse aina enam loomingul, innovatsioonil ja teadmistel põhinevat majandusarengut ning läbi loomingu toodetele ja teenustele suurema lisandväärtuse andmist. Analüüsides majandusprotsesse arenenud riikides, ilmneb kindel tendents – töötlev tööstus oma klassikalises tähenduses liigub neist riikidest ära vähem arenenud regioonidesse (Aasia, India, Lõuna-Ameerika) ja arenenud riikidesse jääb loomingulisem pool: projekteerimine, kujundamine, disain, projektijuhtimine, marketing. Aina enam vaadatakse loomingul tuginevat majandust ühe seotud tervikuna ja osaliselt kattuvate klastritena.

Alates 1970. aastatest on maailmas hakatud läbi viima loomemajandust kaardistavaid ja analüüsivaid uurimistöid. Uurimistöe objekti kirjeldamiseks on kasutatud väga erinevaid termineid – kultuuritööstus, autoriõigustööstus, loovtööstus, loomemajandus. Terminite mitmekesisus tuleneb valdkonna mitmetahulisusest – see on seotud kultuuriga, majandusega, autoriõigusega, loomeinimestega.

Riikides on loomemajanduse defineerimisel kasutatud erinevaid lähenemisi, mis varieeruvad vastavalt kohalikele tingimustele. Üldiselt on loomemajandus termin, mis märgib maailmas kiiresti kasvavat uut majandussektorit. Edukad majandusriigid on oma majandusstatistika ümber korraldanud ja eraldanud sellest sektori, mille üldnimetuseks on olenevalt riikidest kas *creative industries*, eesti keeles loovtööstus või loomemajandus (näiteks Suurbritannia, Austraalia, Uus-Meremaa, Singapur) või siis *cultural industries* ehk kultuuritööstus (näiteks Soome, Saksamaa, Hispaania, Jaapan, Hiina, Lõuna-Korea).

Kasutades allikana Suurbritannias väljatöötatud definitsiooni, on antud uuringus loomemajandust Eestis defineerinud järgmiselt:

Loomemajandus on majandussektor, mis põhineb individuaalsel ja kollektiivsel loovusel, oskustel ja andel ning mis on võimeline looma heaolu ja töökohti läbi intellektuaalse omandi loomise ja kasutamise.

Loomemajanduse kaardistamisel on riikides eeldatud, et loomemajanduse mõõtmine on abiks riigi majandus- ja kultuuripoliitika väljatöötamisele ning selle majandusvaldkonna efektiivseks

toimimiseks soodsa keskkonna loomisele. Loomemajanduse puhul tuleb arvestada selle erilist rolli ühiskonnas väärtuste kujundamisel, inimeste harimisel ja sotsialiseerimisel.

Käesolev uurimistöö on üks etapp Kultuuriministeeriumi juhtimisel ja Kultuurkapitali ning Majandus- ja Kommunikatsiooniministeeriumi finantseerimisel Eestis valmivast loomemajanduse uuringust. Uuring sisaldas järgnevaid etappe:

- loomemajanduse kui majandussektori kaardistamine (käive, tööhõive, organisatoorne struktuur, tugevused, nõrkused)(vastutav täitja Eesti Konjunktuuriinstituut)
- loomemajanduse riikliku toetamise ja suunamise vajadus ja võimalused (vastutav täitja Eesti Tulevikuuuringute Instituut).

Töö lõppeesmärgiks on uuringutulemuste põhjal pakkuda välja loomemajanduse arengut toetavaid poliitikameetmeid ja tuua välja loomemajanduse arengut puudutavad olulised küsimused ja probleemid, mis vajavad edasist tähelepanu ja uurimistööd.

Eesti loomemajanduse kaardistamine

Kultuuriministeeriumi tellimusel koostas Eesti Konjunktuuriinstituut (EKI) 2005. aasta aprillis-juunis metoodika loomemajanduse kaardistamiseks. Kuna Eestis ei olnud senini valminud ühtki terviklikku uuringut antud valdkonnas, siis toetuti metoodilise lähenemise valikul eelkõige teiste riikide uurimiskogemustele.

Tellija lähteülesandes oli loomemajandus jaotatud järgnevateks (ala)valdkondadeks:

VALDKOND	ALAVALDKOND
ARHITEKTUUR	<ul style="list-style-type: none">• arhitektuur, projekteerimine, sisearhitektuur• maastikuarhitektuur
AUDIOVISUAAL-VALDKOND	<ul style="list-style-type: none">• film ja video• ringhääling (televisioon, raadio)
DISAIN	<ul style="list-style-type: none">• tööstusdisain• unikaaldisain
ETENDUSKUNSTID	<ul style="list-style-type: none">• teater• tants
INFOTEHNOLOOGIA	<ul style="list-style-type: none">• meelelahutuse tarkvara
KIRJASTAMINE	<ul style="list-style-type: none">• kirjandus• ajakirjandus• trükised, brošüürid
KUNST	<ul style="list-style-type: none">• kujutav kunst• tarbekunst
MUUSEUMID	<ul style="list-style-type: none">• keskmuseumid• kohalikud muuseumid• kollektsioonmuuseumid
MUUSIKA	<ul style="list-style-type: none">• süvamuusika• levimuusika
REKLAAM	<ul style="list-style-type: none">• reklaami- ja meediaagentuurid

EKI poolt välja töötatud metoodika kohaselt koguti iga valdkonna kohta informatsioon järgnevate näitajate kohta:

1. TOOTMINE/PAKKUMINE/KÄIVE

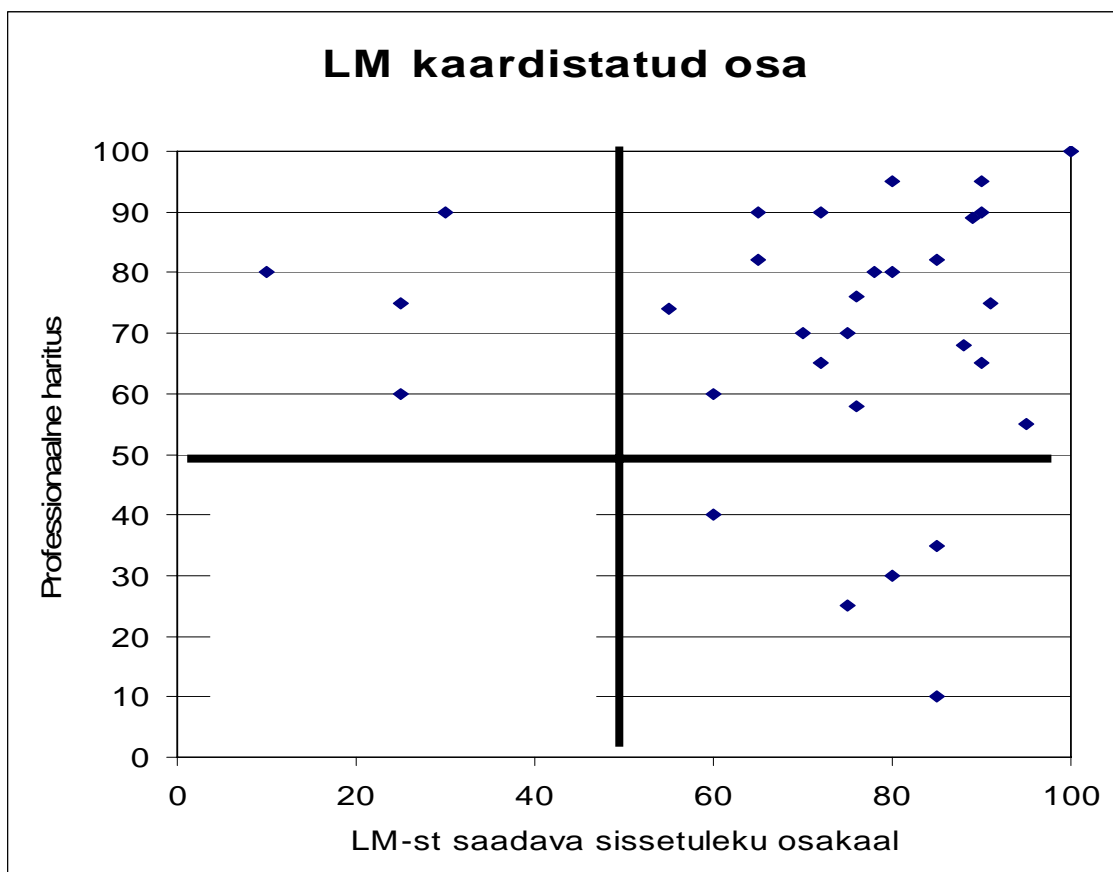
- Ettevõtete arv
- Töötajate arv
- Loomingu maht, toodangu/ teenuste käive
- Ekspordivõime ja ekspordimaht, eksporditurud

- Impordi osatähtsus
- Juhtivad ettevõtted sektoris
- 2. NÕUDLUS (TARBIMINE)
- Siseturu tarbimismaht
- Klientuuri kirjeldus
- Avaliku sektori huvid
- 3. ORGANISATSIOON JA POLIITIKA
- Finantseerimine (riik, fondid, äritulu)
- Seadusandlik regulatsioon
- Organiseeritus (liidud, ühendused, nende liikmete arv)
- Seosed teiste majandusharude ja tegevusvaldkondadega
(turism, majutus, tööstus, avalik haldus, sport ja vaba aeg jne)
- Seosed teiste loomemajanduse sektoritega
- 4. HARIDUS, KOOLITUS
- Haridusvõrk
- Koolide lõpetanute arv (s.o potentsiaalne loomeinimeste hulk)
- 5. TUGEVUSED, NÕRKUSED, ARENGUVÕIMALUSED, TAKISTUSED
- 6. ARENGUPROGNOOS lähemaks 3-5 aastaks

Loomemajanduse kaardistamisel tuli paratamatult arvestada teatud piirangutega, mis tulenesid info olemasolust ja töö ajaliseist ning finantsilisest mahust.

Antud töö raames analüüsiti loomemajandust lähtuvalt järgmistest piirangutest:

1. Hõlmati professionaalne loomemajandus, st ettevõtjad (sh FIE-d), asutused ja loovisikud, kes müüvad oma loomingut (teenust ja kaupa) ning teenivad sellega oma põhissetuleku.
2. Analüüsi all oli loomemajanduse osa, mis tugineb professionaalsel haridusel. Nii jäid välja näiteks isetegevuslikud näiteringid, koorid, tantsurühmad, maalijad, käsitöö tegijad jne. Need inimesed tegelevad loominguga suuresti kas väikese lisisissetuleku saamiseks või puhtalt isetegemise rõõmust (sageli ise finantseerides oma hobi). Oskused omandatakse kas algtasemel koolis, “sellina” õpetaja käest või iseõppimise teel. Antud töös käsitletakse loomemajanduse raames põhiliselt neid loojaid, kes on saanud oma erialal kesk- või kõrgtasemel hariduse. Muidugi on siin iga loomemajanduse valdkond eripärane. Nii on kirjanikud väga erineva haridusliku taustaga ja mõnedel erialadel võib kõrgprofessionaaliks tõusta ka ilma erialast haridust omamata (näiteks reklaam, film). Sel juhul oli valikukriteeriumiks kuulumine erialaliitu, mis on Eestis üheks loomeinimese professionaalsuse kinnituseks.
3. Hõlmati need ettevõtted, kes tegutsevad loomemajanduses oma põhitegevusalana ning kelle toodangu/ teenuste tootmine ja pakkumine põhineb suure osas autorite loomingul.



Uurimistöö objektideks olid seega majandus-statistiline ülevaade erinevate loomevaldkondade mahust ja hetkeolukorrast Eestis (rõhuga professionaalsele kultuurile) ja olulised loovinimeste ja -ettevõtete probleemid, mis vajavad edasist tähelepanu ja mille lahendamine toetaks valdkonna arengut.

Lisaks kaardistamise projekti põhitäitjale ja koordinaatorile, Eesti Konjunktuuriinstituudile oli uurimistöösse kaasatud ka Tallinna Tehnikaülikooli majandusuuringute teaduskeskus (esindaja Tiia Püss), kus valmisid arhitektuuri ja kirjastamise valdkonna analüüsid. Töös osales ka Haridus- ja Teadusministeeriumi konsultant Maarja Ülper, kes tegi koostööd disaini valdkonna analüüsi koostamisel.

Töö jagunes järgnevateks etappideks:

Töö etapid	Aeg
Metoodika koostamine	aprill-juuli 2005
Riikliku statistika ja äriregistri info tellimine ja analüüs	mai-juuni 2005
11 valdkonna ekspertintervjuude läbiviimine, andmete kogumine, analüüs	august-oktoober 2005
Valdkondade ümarlaudade korraldamine	oktoober-november 2005
Koondaruande koostamine	november 2005

Kultuuri ja loomingut kirjeldatakse ja mõõdetakse enamasti kunsti, esteetika ja konkreetse loomeala terminites.

Loomemajanduse majanduslik kaardistamine lähtub aga sellest, et koostatud ülevaade oleks võrreldav ka teiste riikide olukorraga ning oleks tulevikus korduvuuringutes kasutatav loomemajanduses aset leidvate muutuste analüüsil. Võrreldavus tugineb statistikale, arvandmetele.

Rahvusvahelistes loomemajanduse uuringutes on enamasti lähtutud antud valdkonnas töötavate inimeste arvust, ettevõtete arvust ja käibest. Ka Eesti Konjunktuuriinstituut lähtus suuresti analoogselt majandusinformatsioonist ning otseste majandusandmete puudumisel püüdis neid eksperthinnangu korras tuletada kaudsetest andmetest.

Andmeallikad

Tööd raskendas asjaolu, et eelnevalt ei olnud Eesti olemas mingit ülevaadet olemasoleva info hulga, kvaliteedi, sügavuse ja korrektsuse kohta.

Eesti Konjunktuuriinstituut tugines analüüsil järgnevale informatsioonile:

1. ESA RAHVALOENDUSE ANDMED

Statistikaameti (ESA) rahvaloenduse andmetest (2000. a 31. märtsi seisuga) oli võimalik saada infot nii 2000. aasta hõivatute ametiala kui ka tegevusala kohta.

Antud statistika puuduseks osutus asjaolu, et rahvaloenduse andmed töötajate tegevusalade kohta kodeeriti Statistikaameti 3-kohaliste EMTAK-i koodide tasemel. Kodeerimine 3-kohalisel alusel ei olnud piisavalt detailne ja seetõttu jäi osa loomemajandusega seotud alasid “varju”, näiteks vastav jaemüük (raamatud jne), tele- ja raadiolevi jm. Samuti ei saanud eristada töötajate arvu kultuurivaldkonna erinevatel tegevusaladel, näiteks kunsti, muusikat, tantsu, mis kõik kuuluvad nn muu meelelahutustegevuse alla (kood 923); ega raamatukogude, arhiivide ja muuseumide töötajaid (koos koodi 925 all).

2. ESA TÖÖJÕU-UURINGU ANDMED

Loomemajanduses hõivatute arv kajastub Statistikaameti iga-aastases tööjõu-uuringus.

2003. aastal küsitleti Eesti tööjõu-uuringu (ETU) raames 15 600 tööalist isikut, kellelt saadud andmeid üldistati üldkogumile, s.o kogu Eesti tööealisele elanikkonnale (15-74 aastased).

Antud andmete puuduseks oli, et kuna küsitletute valimi suurus määrab üldistatud andmete usalduspiirid, siis vähem levinud tegevusalade puhul ei olnud üldistusi võimalik teha. Vähem levinud tegevusalade töötajad ei sattunud juhuvalikul valimisse. Seetõttu oli usaldusväärses piirides võimalik tööjõu-uuringu alusel välja tuua loomemajanduse alal töötavate inimeste arvu vaid 3 aasta keskmisena (2002-2004).

3. ETTEVÕTLUSE MAJANDUSNÄITAJAD

ESA ettevõtlusstatistika

Statistikaameti ettevõtlusstatistika üldkogumi moodustavad äriühingud, mis on kantud äriregistri andmebaasi alusel moodustatud majanduslikult aktiivsete ettevõtete nimekirja ehk statistilisse profiili. Andmeid kogutakse valikvaatluse alusel, kasutatakse stratifitseeritud lihtsat juhuslikku valikut. 20 või enama töötajaga äriühingud kuuluvad valimisse 100%-liselt, väiksemate ettevõtete (1-19 töötajat) puhul kasutatakse lihtsat juhuslikku valikut tegevusalade ja töötajate arvu gruppide lõikes. Tulemustest olid avalikult kättesaadavad vaid andmed nn muu ühiskonna-, sotsiaal- ja isikuteeninduse (EMTAK jaotis O) kohta, mille hulka alavaldkonnana kuuluvad ka meelelahutuse, kultuuri- ja sporditeenused ning organisatsioonide tegevus (sh loomeliidud, huviklubid jne), aga kahjuks ka kommunaalteenused ning muu isikuteenindus (sh keemiline puhastus, iluteenindus).

Äriregistri andmed

Äriregistri andmed tuginevad ettevõtete majandusaasta aruannetele. Äriregistris registreerimise kohustus on ka neil füüsilisest isikust ettevõtjatel (FIE-del), kelle müügitulu (realiseerimise netokäive) ulatub üle 250 000 kr aastas (käibemaksud kohustuslased). Sellest väiksema müügituluga FIE-d on registreeritud Maksu- ja Tolliameti maksukohustuslaste registris vastavalt kohalike maksuametite andmetele. Maksukohustuslaste registris on registreeritud ka äriregistrisse kuuluvad FIE-d. Justiitsministeeriumi Registrikeskus peab ka mittetulundusühingute ja nende liitude registrit. Neil majandusaasta aruande esitamise kohustust ei ole.

Äriregistri andmed tuginevad ettevõtete poolt esitatavatele majandustegevuse aastaaruannetele ja antud uurimistöo põhilises andmete kogumise etapis (2005. aasta aprill-mai) olid äriregistrile laekunud ja viimasena sisestatud 2003. aasta andmed. Muu info puudumisel kasutas EKI 2005. aasta oktoobris ettevõtetelt 2004. aasta kohta laekunud majandusaasta aruandeid.

Äriregistris on ettevõtted kodeeritud 5-kohalise EMTAK-i koodi järgi, mille alusel saab ka vastavate tegevusalade kohta välja tuua summaarsed realiseerimise netokäibed. Antud informatsiooni puuduseks oli asjaolu, et paljud firmad oma aastaaruandeid ei esitanud (27% loomemajanduse ettevõtetest). Suureks probleemiks oli veel see, et paljud firmad olid kodeeritud vale tegevusala koodi alla. Firmad annavad oma tegevusvaldkondade loetelu äriregistrile väga laialivalguvalt ja selle tulemusel äriregistri poolt antud EMTAK-i kood ei vastanud tegelikkusele.

Vaatamata küllaltki üksikasjalikule statistikale mõnes valdkonnas ja ettevõtte kohta (näiteks Eesti Kontsert), puuduvad nii ESA ettevõtlusstatistikas kui äriregistri andmestikus eraldi andmed näiteks levimuusika, disainivaldkonna (tööstusdisain, graafiline ja veebidisain), tarbekunsti ning

meelelahutustarkvara kohta. Samuti ei kajastu ESA ettevõtlusandmetes informatsioon mittetulundusühingute ja sihtasutuste kohta, kuna need ei esita majandustegevuse aruandeid ka äriregistrile. Samas toimub vastuolude tõttu maksuseadustikus küllaltki oluline osa käibest just MTÜ-de kaudu.

Maksu- ja Tolliameti informatsioon füüsilisest isikust ettevõtjate kohta

Füüsilisest isikust ettevõtjaid oli 2003. aastal Maksu- ja Tolliameti maksukohustuslaste registris 47989, sealhulgas oli 13 919 neist registreeritud lisaks ka äriregistris (kuna nende müügitulu ületas 250 tuhat krooni aastas). 2003. a oli loomemajanduse alal registreeritud 2402 FIE-t.

Alates 2005. aastast kehtib loovisikute ja loomeliitude seadus. Vabakutseline loovisik ei pea ennast üheski registris registreerima ega pea tingimata olema ka mõne loomeliidu liige. Vabakutseline loovisik ei pea olema füüsilisest isikust ettevõtja. Seega selliste isikute kohta puudub majandusinfo täielikult.

4. ESA LEIBKONDADE KULUTUSTE UURINGUD

ESA korraldab regulaarseid leibkonnauuringuid (sealhulgas kulutuste kohta) alates 1995. aastast. Uuringute valimi aluseks on kõik Eestis alaliselt elavad tavaleibkonnad. Valimisse kuulub ligikaudu 800 leibkonda kuus¹.

EKI kasutas andmeid perioodi 1996-2004 kohta, kus lisaks leibkonnaliikme kogukulutustele on toodud kulutused vaba aja kaupadele ja teenustele, sealhulgas eraldi raamatutele ja ajakirjandusele. Vaba aja kulutuste osakaal kogukulutustes perioodil 1996-2004 suurenemistendentsi ei näidanud. Samas on kulutuste tasemes küllaltki suuri erinevusi nii regionaalses lõikes kui ka tulutaseme alusel.

5. ESA LISANDVÄÄRTUSE STATISTIKA

EKI kasutas Statistikaameti andmeid vaba aja, kultuuri- ja sporditegevuse valdkonnas (kood 92) loodud lisandväärtuse kohta, seda ka erineva töötajate arvuga ettevõtete gruppide lõikes.

Puuduseks oli see, et lisandväärtust saab esitada vaid kahekohalise EMTAK koodi alusel, seetõttu loomemajanduse valdkondadest saab riiklikust statistikast välja tuua lisandväärtust vaid kirjastamise, trükinduse ja salvestuse ning vaba aja, kultuuri- ja sporditegevuse osas.

6. ESA KULTUURIVALDKONNA STATISTIKA

EKI kasutas ESA kultuurivaldkondade statistikat, kus vaatlused hõlmavad allpool toodud valdkondade ettevõtteid/ organisatsioone.

¹ Leibkonna elujärg 2003. Tallinn: Statistikaamet, 2004

Film. Andmed filmitootjate tegevuse kohta, tulud-kulud. Siin kajastuvad filme tootvate firmade andmed, aga välja jäävad need firmad, kes teevad vaid filmitootmise abitegevusi. Samuti jäävad suures osas välja videote ja telereklaamide tootjad.

Filmiimport ja -levi. Andmed filmilevifirmade tegevuse kohta, ka filmide vaatajate arv, ei küsita töötajate kohta. Finantsnäitajatest vaid filmilevitegevusest saadud tulu.

Muuseumid. Hõlmab nii riigi-, munitsipaal- kui eramuuseumide. Andmed muuseumide sisulise töö, töötajate, külastuste ja tulude-kulude kohta.

Muusika. Hõlmab vaid Eesti Kontserdi andmeid. Andmed nii kontserttegevuse, kontsertide liikide, publiku kui tulude-kulude kohta.

Ringhäälinguorganisatsioonid. Hõlmab raadio- ja telejaamu (v.a kaabel-TV). Andmed saatetegevuse, töötajate ja tulude-kulude kohta. Välja jäävad programmitootjad.

Teater. Hõlmab nii riigi-, munitsipaal- kui erateatreid. Andmed teatri etendustegevuse, publiku, töötajate ja tulude-kulude kohta.

Trükitoodang. Rahvusraamatukogu andmed neile sündeksemplaridena saabuvate trükiste ja perioodika arvu kohta. Majandustegevuse näitajad puuduvad.

Haridus. Kõrgharidusega lõpetajad kultuurivaldkonna õppekavadel (haridusastme, õppesuuna ja õppekava lõikes).

7. KULTUURIMINISTEERIUMI ANDMED.

EKI tegi antud uuringu koostamise käigus koostööd Kultuuriministeeriumi antud valdkonna nõunikega ja tänab igakülgse abi ja saadud infomaterjalide eest. Infot jagasid:

Arhitektuur, kunst ja disain

- Piret Lindpere – Kultuuriministeeriumi nõunik

Etenduskunstid

- Reet Mikkel – Kultuuriministeeriumi asekancler
- Tõnu Lensment - Kultuuriministeeriumi nõunik

Film

- Meelis Muhi – Kultuuriministeeriumi nõunik

Muuseumid

- Peeter Mauer – Kultuuriministeeriumi nõunik

Muusika

- Margit Peil - Kultuuriministeeriumi nõunik

Ringhääling

- Peeter Sookruus – Kultuuriministeeriumi osakonnajuhataja

Eelarve probleemid

- Linda Sade – Kultuuriministeeriumi osakonnajuhataja

8. LOOMELIITUDE ANDMED

EKI viis läbi intervjuud paljude loomeliitude ja ühingute esindajatega. EKI tänab neid igakülgse abi ja info jagamise eest.

9. EKSPERTINTERVJUUD

Antud uurimistöö käigus viis EKI läbi 120 süvaintervjuud erinevate valdkondade ekspertidega. Ekspertide loetelud on toodud iga valdkonna analüüsi juures. Täname kõiki eksperte meeldiva koostöö eest.

10. OTSING INTERNETIST ja MEEDIAST

Väga palju informatsiooni otsis EKI interneti vahendusel ja meediast. Viited konkreetsele infoallikale on toodud töö käigus.

11. ALAVALDKONDADE ÜMARLAUAD

Uurimistöö teostamiseks viis EKI 2005. a 31. oktoobrist kuni 11. novembrini läbi 11 ümarlauda antud valdkonda kuuluvate ekspertidega. Enne ümarlaudu saadeti kõigile ekspertidele antud valdkonna uurimistöö esialgne tööversioon.

Ümarlaua arutelude käigus:

- täpsustati mõisteid
- täpsustati fakte
- arutati läbi antud sektori tugevused ja nõrkused, et eristada olulisimad probleemid
- arutati läbi ootused riigi toetusele.

Ekspertide arvamuste, hinnangute, soovitude alusel täiustati aruannet.

Uurimistöö käigus selgus infoallikate kohta järgmist:

- riikliku statistika süstematiseerimise registrid (NACE, EMTAK) lähtuvad eelmise aastatuhande majandusest ja ei võimalda hästi kirjeldada tänapäeva globaliseeruvat ja integreeruvat majandust. Paljud uued elukutsed, ametid ja ettevõtete tegevuse tüübid ei sisaldu registrites (näiteks disainer, projektijuht, *copywriter*, nüüdistantsija, kontsertide korraldamise firmad, meediaagentuurid jne);
- olemasolev riiklik statistika on sageli vasturääkiv ja kasutades erinevaid infoallikaid võib ühe loomesektori kohta leida väga erinevaid arvandmeid;
- riiklik äriregister on puudulik ja sisaldab palju eksitavat informatsiooni (firmad on kodeeritud valede tegevusalakoodide alla);
- paljude valdkondade kohta puudub üldse riiklik statistika (disain, muusika, tants, kujutav ja tarbekunst, infotehnoloogia valdkond jne);
- loomeliidud ei oma enamasti ülevaadet kogu sektori kohta, vaid ainult oma liikmete kohta, samuti ei omata majandustegevust puudutavat informatsiooni;

- ettevõtjate liidud ei soovi jagada neil olemasolevat majandusinformatsiooni, hinnates seda kommertssaladuseks. Nii ei ole näiteks võimalik korrekse statistika põhjal öelda, kui palju Eestis helikassette toodetakse ja müüakse ning kui suur võiks olla levimusika sektori esinejate kontsertide arv ja käive.

Kõik eespool loetletud asjaolud takistavad loomemajanduse kaardistamist ja ka adekvaatsete riiklike toetusmeetmete väljatöötamist (on raske toetada seda, mille kohta objektiivne analüüs puudub). Nii peaks olema üheks olulisemaks riigipoolseks sammuks edaspidi korrastada kultuuri ja loomemajanduse kohta käivat statistikat ja luua kindlad info kogumise teed ja meetodid. Loomemajanduse ühekordse kaardistamise uuringud ei saa kuidagi asendada vajadust koguda regulaarselt antud sektorite kohta olulisemat majandusinfot.

Antud uurimistöös on põhiliselt kasutatud 2003. aasta andmeid, sest see on viimane kõige täielikumalt andmetega varustatud aasta. Kus võimalik ja vajalik, on lisatud ka varasemaid ja hilisemaid perioode. Kui ühe valdkonna kohta oli olemas mitu erinevat statistilist näitajat, siis üldkokkuvõtete tegemiseks arvutas EKI ekspertgrupp kõige tõenäosema näitaja, mis seostus teiste antud valdkonda iseloomustavate näitajatega.

LOOMEMAJANDUSE MAHT EESTIS

Loomemajanduse kaardistamise tulemusel võib öelda, et Eestis töötas 2003. aastal antud valdkonnas üle 20 tuh töötaja, mis moodustas 3% Eesti töötavast rahvastikust.

Kõige enam oli töötajaid hõivatud kirjastamise valdkonnas – 5600 töötajat ja kõige vähem meelelahutuse tarkvara loovates ettevõtetes (150 töötajat) (TABEL 1). Antud näitaja sisse on arvestatud ka loomemajandusega seotud ettevõtetes ja asutustes tegutsevad muud töötajad.

Loomemajanduse valdkonnas töötas Eestis üle 2,3 tuhande äriettevõtte, mis moodustas 2003. aastal ligikaudu 6% tegutsevate äriettevõtete üldarvust. Tegutsevad loomemajanduse ettevõtted on valdavalt mikroettevõtted (alla 10 hõivatuga), keskmisi (50-249) ja suuri ettevõtteid (250 ja enama töötajaga) oli ainult 8% tegevusala ettevõtete arvust. Keskmiselt töötas 2003. aastal ettevõttes 8 inimest. Seega on loomemajanduse valdkonnas ülekaalus väikeettevõtted. Füüsilisest isikust ettevõtjaid oli 2003. aastal Maksu- ja Tolliameti maksukohustuslaste registris 50 tuh ning neist loomemajanduse valdkonnas tegutses ligikaudu 2,5 tuhat.

Muuseumide ja etenduskunstide valdkonnas töötas osa inimesi riiklikes asutustes ja sihtasutustes. Lisaks töötas osa loomeinimesi veel mittetulundusühingutes ja lihtsalt loovisikutena töölepingu alusel, kuid nende kohta puudub Eestis statistika täiesti.

Loomemajanduse ettevõtete ja loovisikute töö müügi käive oli 2003. aastal üle 9 miljardi krooni ja see andis 3% Eesti ettevõtete netokäibest (mis oli 2003. aastal ESA andmetel üle 354 miljardi krooni). Puuduvad küll andmed loomemajandusettevõtetes loodud lisaväärtuse kohta, kuid eeldades, et seal luuakse lisaväärtust samas mahus kui muudes majandusharudes, siis saab oletada, et loomemajandus annab ligikaudu 3% ka Eesti SKP-st.

Eesti majandus on viimasel viiel aastal arenenud kiire tempoga. Nii oli SKP reaalkasv 2002. aastal 7,2%, 2003. aastal 7,0% ja 2004. aastal 7,8%. Loomemajanduse sektoritest on kasvanud kiiremini need sektorid, mis on otseselt vaba turu tingimustes (arhitektuur, reklaam, trükindus) ja aeglasem on olnud kasv nendes sektorites, mis tugevalt sõltuvad eelarvest tulevatest toetustest (muuseumid, teatrid, süvamuusika).

Võrreldes Suurbritannia suurepärase ekspordinäitajatega, oli Eesti loomemajanduse ekspordimaht 2003. aastal väike. Enam suutsid ekspordida kirjastamise (eksport ligikaudu kümnendik käibest) ja reklaami valdkond (eksport andis 2003. a ligikaudu viiendiku käibest). Tingituna loomemajanduse valdkondade eripärast, on tihedalt rahvuskultuuri ja keelega seotud

etenduskunstid, ringhääling, muuseumid väga väikese ekspordimahuga. Mitmete valdkondade osas võiks aga eksport olla palju olulisem, kui see praegu on – seda saab öelda eelkõige arhitektuuri, disaini ning filmi ja video osas.

Tabel 1

Eesti loomemajanduse üldnäitajad 2003. aastal

VALDKOND	Ettevõtete arv	Töötajate arv	Netokäive (mln kr)
ARHITEKTUUR	467	2030	800
FILM JA VIDEO	93	650	245
RINGHÄÄLING	82	1080	717
DISAIN	173	400	134
ETENDUSKUNSTID	47	2110	450
meelelahutuse IT	9	150	62
KIRJASTAMINE	410	5600	3298
KUNST	68*	600	75
MUUSEUMID	200	1490	270
MUUSIKA	270	4000	1500
REKLAAM	488	1920	1934
Kokku	2307	20030	9485

*galeriide arv

Lisaks antud töös kaardistatud loomemajanduse osale (mis nagu eelnevalt selgus oli 2003. a 3% SKP-st) on Eestis antud valdkonnaga lähemalt või kaudsemalt seotud veel palju inimesi. Nii pole antud töösse haaratud harrastuskunstnikke, -muusikuid, -tantsijaid, käsitööga tegelejaid, huvialaringide võrgustikke, kulutuurimajasid ega laste muusika ja kunstikunsti koole. Nendes valdkondades ei toodeta oluliselt lisandväärtust puhtmajanduslikus mõttes, kuid kogu professionaalne loomemajandus ei saa eksisteerida ilma lauaulatusliku harrastajate hulga ja järelkasvu eest hoolitseva haridussüsteemita.

Arhitektuur

Arhitektuur on pikaajalise traditsiooniga ja suure töötajate arvuga valdkond Eestis. Viimase aastakümne Eesti kiire majanduskasv ja ehitusbuum on pakkunud arhitektidele koduturul palju tegutsemisvõimalusi. Selles valdkonnas tegutses Eestis 2003. aastal 467 ettevõtet üle 2 tuhande töötajaga ning valdkonna käive oli 800 miljonit krooni. Eesti arhitektide ekspordimaht on väike. Suurimaks probleemiks arhitektidele on kinnisvaraarendajate diktaat ning omavalitsuste järjekindlus ja lühinägelikkus piirkondade detail- ja üldplaneeringute koostamisel ja elluviimisel. Tugevaimaks küljeks Eesti arhitektuuris on järjepidev ja kaasaja nõuetele vastav spetsialistide ettevalmistus ning Eesti arhitektuuri hea kvaliteet.

Disain

Eesti ettevõtlus pöörab liialt vähe tähelepanu innovatsioonile ja arendustegevusele ja kuna disain on sageli üks tootearenduse orgaaniline osa, siis on ka disaini võimalused Eesti ettevõtluses väga nõrgalt ära kasutatud. Töötlevas tööstuses on hõivatud Eestis vaid ligikaudu 140 disainerit ja ka olemasolevatelt disainibüroodel tellitakse ettevõtete poolt rohkem pakendi ja *brandi* disaini, kuid mitte disaini terviklahendusi ja tootedisaini. Disainibüroosid oli Eestis 2003. aastal 173 ja neis töötas üle 400 inimese. Disainile spetsialiseerunud firmade käive oli 2003. aastal 134 mln krooni, lisaks töötas disainereid reklaamiagentuurides, samuti koostöös arhitektidega ja tarbekunstnikega.

Suurimaks probleemiks disaineritele on siseturu vähene nõudlus. Disainifirmade osas on puuduseks ka ettevõtete väiksus ja killustatus ning *disainmanageride* puudus.

Eesti disainerid on samas heal professionaalsel tasemel ja siseturu madala huvi ja ostuvõime tõttu müüvad oma tööd välismaale.

Audiovisuaalvaldkond

Audiovisuaalvaldkond jaguneb kaheks suureks grupiks

- film ja video
- ringhääling (raadio, televisioon).

Kino ja videofilminduse alal tegutses Eestis 2003. aastal 93 ettevõtet, kus töötas üle 650 inimese. Alavaldkonna käibeks oli 245 miljonit krooni ning üheks suurimaks probleemiks krooniline raha nappus. Valdkonna tugevuseks on pikaajalised traditsioonid ning professionaalse kaadri olemasolu. Valdkond oleks konkurentsi ja ekspordivõimelisem kui Eestis oleks materiaalne baas (võttepaviljon) välisfirmadele teenuse pakkumiseks.

Ringhääling on viimase 10 aasta jooksul Eestis plahvatuslikult arenenud. Nõukogudeaegse mõne tele- ja raadiokanali asemel oli 2003. aastal 82 ettevõtet üle tuhande töötajaga ja käibega üle 700 miljoni krooni. Ringhäälingu suurimaks probleemiks on turu väiksuse ja auditooriumi jagunemine tõttu liialt väikesed turunišid. Ringhäälingu arengut toetab liberaalne seadusandlus, majanduskeskkond ja avalikkuse positiivne suhtumine meediasse.

Etenduskunstid

Etenduskunstid jagunevad antud töös järgnevalt:

- teatrid
- tants
- tsirkus.

Eesti teatrikunst on väga pikaajalise traditsiooniga ning riiklikult enim toetatav loomemajanduse valdkond. Teatrikunsti valdkonnas tegutses 2003. aastal 19 riiklikult toetatavat teatrit ja ligi 60% teatrite eelarvest kattis riik. Teatrite alavaldkonnas oli 2003. aastal hõivatud üle 1700 töötaja ja kogu käive oli aastast üle 400 mln krooni.

Tantsu valdkonnas tegutses Eestis ligi 400 inimest, kes olid väga killustunud eri teatrite, stuudiote, projektide ja koolide vahel. Tsirkusega tegelevaid ettevõtteid oli Eestis vaid üks, kuid koostööd tehti aktiivselt teiste loome valdkondadega ning aasta käive oli ligi 10 mln krooni. Probleemaatiline on etenduskunstide nõrk turundus, loovpersonali suur hõivatus.

Kirjastamine

Kirjastamine on Eesti loomemajanduse kõige mahukam valdkond. Eesti rahvas on armastanud läbi aastate lugeda nii ilu- kui ajakirjandust ning viimase 10 aasta jooksul on kiiresti suurenenud väljaantavate nimetuste arv (samaaegselt tiraažid on langenud). Kokku tegutses Eestis 2003. aastal kirjastamise valdkonnas 410 ettevõtet, milles töötas üle 5 tuhande töötaja. Neist suurim hulk töötas trükinduse valdkonnas (üle 2,3 tuh töötaja). Kokku oli kirjastamise valdkonna käive 2003. aastal 3,3 miljardit krooni ja trükendus andis sellest 1,6 miljardit ja ajakirjandus 1,2 miljardit krooni.

Valdkonna tugevuseks on kõrge tänapäevane tase nii trükibaasi kui kujundamise osas. Elanike sissetulekute kasvuga kaasneb ka turu kasv. Üldiseks probleemiks on eestikeelse turu väiksus. Selle kompenseerimiseks peaks veelgi enam otsima allhanke ja ekspordivõimalusi.

Kunst

Kujutav kunst on väga vähe organiseerunud ja üksiktegijatel põhinev valdkond. Kunstnikud müüvad oma töid läbi galeriide, mida Eestis on ligi 70 või siis otse tellijale. Ekspert hinnangu kohaselt on kunsti müügi käive Eestis läbi galeriide 21 miljonit krooni aastas, kusjuures galeriid müüvad ekspert hinnangu põhjal ligi poole professionaalsest kunstiloomingust. Galeriides töötab ligikaudu 110 töötajat. Viimase 45 aasta jooksul on koolitatud üle 1800 professionaalse kunstniku neist aktiivselt erialal tegutsevaid on ligikaudu 600.

Valdkonna tugevaks küljeks on Eesti kunsti tugev reputatsioon välismaal ja hästitoimivad rahvusvahelised suhted. 2004. aastal müüdi Eestist välismaale kunsti ligikaudu 11 miljoni krooni eest. Nõrkuseks antud valdkonnas on kunsti müüki toetavate *manageride* nappus.

Meelelahutuse tarkvara tootmine ja müük

Eestis suurest hulgast IT firmadest tegeleb meelelahutustarkvaraga vaid 8. Osa neist firmadest pakuvad edukalt programmeerimise allhanget välismaale ja teised firmad tegutsevad mängude maaletoomise, eestindamise ja müügi. Valdkonnas tegutses 2003. aastal 150 töötajat ja käive oli ekspert hinnangu kohaselt 62 miljonit krooni. Antud valdkond on väga kiiresti kasvav, omab head ekspordipotentsiaali ja vajaks riigi poolt tuge eelkõige IT hariduse arendamiseks.

Muusika

Muusika on loomemajanduse valdkond, mis on rahvusvaheliselt Eestile maailmas palju head reklaami teinud. Eesti süvamuusika heliloojad ja interpreedid on leidnud kõrget tunnustust nii rahvusvahelises kontserdielus kui omavad nõudlust helikandjate tootjate ja tarbijate poolt.

Muusika on ka valdkond, mis aitab kaasa Eesti turismisektori arengule. Nii välisartistide levimusmuusika kontsertidel kui ka Rahvusooper Estonia ooperietendustel käib päris palju turiste.

Kahjuks on muusika valdkond, kus Eestis praktiliselt puudub sisulist ja majandustegevust kirjeldav statistika ning erialaühingud ei ole huvitatud olemasoleva info avalikustamisest. Nii saab vaid kaudsete meetoditega öelda, et muusikaga tegeles 2003. aastal professionaalsel tasemel Eestis ligi 4 tuhat inimest. Eksperthinnangute kohaselt oli käive ligikaudu 1,5 miljardit krooni aastas.

Sektori tugevuseks on kindlasti pikaajaliste traditsioonidega aktiivne muusikaelu ja hea muusikaharidusvõrk, tugevad muusikud ja riiklikud kontserdiorganisatsioonid ning riigi toetus süvamuusikale. Arengut on igati toetanud Eesti majanduskasv ja tarbijate sissetulekute kasv.

Sektori nõrkuseks on nii süva- kui levimusmuusika osas turu väiksus, rahvusvahelist edu pidurdav professionaalsete muusikute *manageride* ja toetavate jõudude (rahvusvaheline turundus, distributsioon, tootmine, statistika) nappus, sektorisisene vähene koostöövõime ja muusikastiilide erinev väärtustamine.

Muuseumid

Eestis oli 2003. aastal ligi 200 muuseumi töötajate arvuga ligi 1,5 tuhat. Muuseumite 2003. a käive oli 270 miljonit krooni. Riigimuuseumide oli Eestis 31 ja nende kuludest suurem osa kaetakse riikliku toetusega. Eesti muuseumid omavad tähtsust nii turismisektorile kui ka õpilaste harimisel.

Eesti muuseumite tugevaks küljeks on väärtuslike fondide olemasolu ja hea näitusetöö. Nõrgaks küljeks on eelkõige investeringuteks ja põhitegevuseks vajalike ressursside nappus.

Reklaam

Kiirelt arenevas majanduskeskkonnas on ka Eesti reklaamifirmade professionaalsus ja käive kiiresti kasvanud. 2003. aastal tegutses Eestis reklaami valdkonnas 488 ettevõtet ja töötajate arv ulatus ligi 2 tuhandeni. Reklaamifirmade käive oli 1934 miljonit krooni. Firmade loominguline tase on hea ja rahvusvaheliselt konkurentsivõimeline. Suurimaks probleemiks on sobiva ettevalmistusega loometöötajate puudus.

On selge, et loomemajandust mõõta ja hinnata on raske, sest looming, selle kultuurilised ja vaimsed väärtused ning kaudsed mõjud inimeste tervisele, töövõimele, taastumisele, aktiivsusele, keskkonnale ei väljendu ainult majanduse ja statistika kategooriates nagu tulu, vaatajate arv, kontsertide/ etenduste arv. Loomemajandus tervikuna peab kujundama keskkonna ja tingimused kogu ühiskonna loovuse arenguks (ja seeläbi iga indiviidi täiuslikumaks ja huvitavamaks eluks). Läbi loomemajanduse arengu paraneb Eesti rahvusvaheline imago ja atraktiivsus välisinvestorite silmis.

Riigil on võimalus ja kohustus igati toetada loominguks sobiliku keskkonna kujundamist. Samas on raske toetada ja arendada seda, mida ei suudeta kirjeldada ja analüüsida. Antud töö autorid loodavad, et selle uuringuga on tehtud esimene väike samm loomemajanduse kaardistamise ja analüüsi raskel teel.

Töö käigus selgus, et põhjalikum analüüsi ootaksid ja vajaksid kõik erinevad loomemajanduse valdkonnad. Nii oleks võinud antud töö finantsid ja aja kulutada ka ainult ühe valdkonna süvaanalüüsile (nii nagu tegid Läti uurijad analoogse programmi raames, keskendudes ainult filmi valdkonnale). Samuti on võimalik loomemajandust vaadelda eelkõige regiooni arengut toetava tegurina (Leedu kolleegide lähenemisnurk).

Antud uurimistöö käigus ilmnes ka, et põhjalikku muutmist ja korrastamist vajab kogu Eesti kultuuristatistika.

Eesti loomemajandus omab tänapäeval 3% osakaalu kogu Eesti majandusest, kuid selle tähtsus, konkurentsivõimelisus ja integreeritus teiste majandussektoritega peaks tulevikus oluliselt kasvama.

Lähema viie aasta jooksul võib eeldada, et Eesti kiire majanduskasvu tingimustes jätkub ka loomemajanduse areng. Elanike reaalsissetulekute kasv võimaldab suuremaid kultuuritarbimise kulutusi ja seega siseturu kasvu. Loomemajanduse osakaalu otsustavaks suurendamiseks ning ekspordivõimaluste arendamiseks on aga vaja lisajõupingutusi kultuurivaldkonna spetsialistidele majanduse, marketingi ja müügi põhiideede õpetamisel ning loomingut ja kultuuriteenuseid müüa oskavate spetsialistide (kultuurikorraldus, “promootorid”) koolitamisel.

Tuleviku edu suhtes on kriitilise tähtsusega ka loomemajanduse sektorite parem koostöö erinevate majandusharudega. Nii saab Eestis turismi arendada läbi välituristidele täiendavate kultuuriteenuste pakkumise. Tööstusettevõtete tootearenduse ja innovatsiooni üks orgaaniline osa peaks olema tootedisain. Muuseumid, näitused, IT ja filmisektor saaks teha palju tihedamat koostöö haridussektoriga jne.

Oluline on ka loomemajanduse spetsialistide ja ettevõtete omavaheline tihedam koostöö. Välitellimuste leidmiseks ja täitmiseks on vaja teatud “minimaalset võimekust” ja Eesti ettevõtete väiksuse juures on selline võimekus saavutatav vaid ettevõtete liitumise ja koostööga.

Järgnevates peatükkides kaardistame täpsemalt antud töös vaatluse all olnud valdkondi.